



Volvo wallbox

Manuale d'uso - Italiano

Copyright e marchi commerciali

Tutti i diritti sono riservati al produttore.

Con riserva di modifiche tecniche e delle opzioni di consegna.

Tutti i nomi di componenti hardware e software utilizzati sono nomi commerciali e/o marchi registrati delle rispettive società.

Edizione: 11/2024

Revisione: 1.0

Sommario

1 Introduzione	6
1.1 Finalità d'uso	6
1.2 Scopo della documentazione e gruppi target	6
1.3 Copyright	7
1.4 Note legali	8
1.5 Convenzioni grafiche	9
2 Sicurezza	10
2.1 Simboli di sicurezza	10
2.2 Uso conforme	11
2.3 Avvertenze di sicurezza per l'utilizzo	11
3 Panoramica del prodotto	13
3.1 Struttura	13
3.2 Funzioni	14
3.3 Contenuto della confezione	17
3.4 Dati di accesso	18
3.5 Applicazione Volvo Cars	19
3.6 Applicazione web per la Volvo wallbox	20
4 Pannello frontale	21
4.1 Pannello frontale	21
4.2 Elementi di visualizzazione e comando	22
5 Montaggio e installazione	25
6 Messa in funzione e configurazione	26
6.1 Connessione della Volvo wallbox tramite applicazione web	26
6.2 Configurazione le impostazioni di sicurezza della Volvo wallbox	27
6.2.1 Ethernet	27
6.2.2 Hotspot WLAN	28

6.2.3 Client WLAN	30
6.2.4 LTE	32
6.3 Autenticazione sulla Volvo wallbox	33
7 Funzionamento	34
7.1 Accesso/chiusura sessione	34
7.2 Informazioni sulla panoramica	35
7.3 Caricamento del veicolo	36
7.3.1 Avvio della ricarica	36
7.3.2 Ricarica con chip RFID	38
7.3.3 Sospensione della ricarica	39
7.3.4 Termine della ricarica	39
7.3.5 Configurazione della connessione PLC alla vettura	40
7.3.6 Informazioni e impostazioni di ricarica	40
7.4 Commutazione a 1/3 fasi	41
7.5 Attivazione/disattivazione di Free-Charging (ricarica senza autenticazione)	42
7.6 Gestione dell'elenco autorizzazioni	42
7.6.1 Aggiunta di chip RFID all'elenco autorizzazioni	43
7.6.2 Modifica della denominazione del chip RFID nell'elenco autorizzazioni	44
7.6.3 Rimozione del chip RFID dall'elenco autorizzazioni	44
7.7 Gestione delle impostazioni OCPP	44
7.7.1 Disconnessione della OCPP	44
7.7.2 Connessione della Volvo wallbox tramite OCPP	45
7.8 Integrazione della Volvo wallbox in sistemi Smart Home	46
7.8.1 Configurazione della Volvo wallbox per un sistema Smart Home EMS tramite EEBUS	46
7.8.2 Configurazione della Volvo wallbox per un sistema Smart Home EMS tramite Modbus TCP	48
7.8.3 Configurazione della Volvo wallbox per un sistema di gestione del carico locale tramite EEBUS	49
7.9 Configurazione delle impostazioni generali	51
7.9.1 Impostazione della luminosità dei LED	51
7.9.2 Modifica password	51

7.9.3 Impostazione della lingua	52
7.9.4 Visualizzazione delle impostazioni di sistema	52
7.9.5 Impostazione delle unità	54
7.9.6 Configurazione del blocco/sblocco della presa	54
7.9.7 Attivazione/disattivazione del controllo messa a terra	54
7.9.8 Visualizzazione dello stato del contatore	55
7.10 Riavviare la Volvo wallbox	56
7.11 Ripristino delle impostazioni di fabbrica(Factory-Reset)	56
7.12 Aggiornamento del software	57
7.12.1 Informazioni sugli aggiornamenti del software	57
7.12.2 Aggiornamento manuale del software	58
7.12.3 Esecuzione dell'aggiornamento software automatico	59
7.12.4 Esecuzione dell'aggiornamento software locale	59
8 Assistenza e pulizia	60
8.1 Esecuzione di ispezioni periodiche	60
8.2 Volvo wallbox pulizia	62
9 Risoluzione dei problemi	63
9.1 Esecuzione dell'autotest	63
9.2 Riconoscimento e risoluzione di errori	63
9.2.1 Risoluzione degli errori	64
9.2.2 Codici di errore	65
9.3 Adozione delle misure di emergenza	66
10 Disattivazione e smontaggio	67
11 Stoccaggio	68
12 Smaltimento	69
13 Dati tecnici	70
14 Terminologia	77
15 Parole chiave	80

1 Introduzione

1.1 Finalità d'uso

La Volvo wallbox è una Wallbox compatibile con la rete. Consente di ricaricare vetture elettriche che rispettano le norme e le direttive generali in vigore per le vetture elettriche.

È idonea per un utilizzo fisso in ambienti interni o esterni e in ambiente privato o semipubblico per il funzionamento entro le specifiche elettriche e ambientali definite, vedere [Dati tecnici](#).

La Volvo wallbox deve essere utilizzata solo nel rispetto di tutte le norme nazionali del luogo di installazione.

La Volvo wallbox è disponibile con le seguenti funzioni opzionali:

- Con cavo di ricarica o presa
- Con contatore conforme MID oppure
- Con contatore conforme MID e apparecchio complessivo conforme alla legge tedesca su pesi e misure

Nota

L'applicazione Volvo è disponibile nei principali negozi di app e può essere scaricata.

1.2 Scopo della documentazione e gruppi target

La documentazione della Volvo wallbox comprende i seguenti manuali:

Tipo di manuale	Sommario	Gruppo target
Manuale d'uso	Descrive la configurazione e l'utilizzo della Volvo wallbox tramite pannello frontale e applicazione web, nonché l'intero ciclo di vita della Volvo wallbox	Utenti/Operatori. Sono esclusi i bambini e le persone che non sono in grado di valutare adeguatamente i pericoli connessi all'utilizzo della Volvo wallbox.

Tipo di manuale	Sommarario	Gruppo target
Manuale di montaggio e installazione	Descrive l'installazione meccanica ed elettrica della Volvo wallbox. I passaggi descritti in questo manuale devono essere eseguiti esclusivamente da personale specializzato qualificato.	Elettricisti specializzati e aziende qualificate autorizzate dall'operatore di rete incaricate del montaggio e della messa in funzione della Volvo wallbox.
Manuale d'uso e di installazione del sistema di gestione del carico	Descrive la configurazione e l'utilizzo della gestione del carico.	Tramite elettricisti qualificati incaricati dall'utente/operatore di installare e mettere in funzione il sistema di gestione del carico.

ⓘ Nota

Ai fini di facilitare la lettura, per alcuni gruppi di persone viene usato solo il termine maschile come, ad esempio, "utente". Con tali termini si intende fare riferimento a persone di genere maschile, femminile o altro genere.

Conservazione della documentazione

- La documentazione deve essere conservata e, in caso di vendita del prodotto, consegnata al nuovo proprietario.

1.3 Copyright

© 2024 - Il presente manuale d'uso contiene materiale di proprietà di Volvo Car Corporation. Tutti i diritti riservati.

Il documento non può essere modificato, riprodotto, rielaborato o ridistribuito in qualsivoglia forma, né integralmente né in parte, senza previa autorizzazione scritta di Volvo Car Corporation.

ⓘ Nota

Il software Volvo wallbox utilizza componenti software open-source: il nome, il modello di licenza, il numero di versione e la descrizione sono elencati in dettaglio nelle informazioni sul copyright dell'applicazione web.

1.4 Note legali

Informazioni sull'utilizzo dell'applicazione web

ⓘ Nota

Le condizioni per l'utilizzo dell'applicazione web e per il trattamento dei dati personali sono disponibili nei termini e condizioni dell'applicazione web.

Conformità alla legge tedesca sulla misurazione e la calibrazione (rilevante solo per la Germania)

Il produttore appone il sigillo del produttore durante la produzione nell'area del contatore conforme alla legge sulla misurazione e la calibrazione. Garantisce la possibilità di rilevare eventuali manomissioni del cablaggio o del contatore elettrico installato. Il sigillo del produttore non deve essere rimosso o danneggiato durante il periodo di utilizzo di Volvo wallbox.

Un danneggiamento del sigillo di metrologia legale del produttore oppure il danneggiamento o la rimozione del sigillo dell'operatore comporta l'immediata decadenza della conformità metrologica legale della Volvo wallbox, indipendentemente dalla scadenza del termine legale per le prove di metrologia legale. L'operatore è autorizzato ad applicare un nuovo sigillo dell'operatore.

Se il sigillo del produttore è rotto, è vietato apporre un nuovo sigillo senza la supervisione dell'autorità di verifica metrica o di un suo rappresentante.

- Rispettare i termini per la verifica dei contatori elettrici.

Sigillo del produttore

Nell'allegato sono illustrati a scopo di esempio sigilli del produttore intatti o danneggiati.

Sigillo dell'operatore

L'installatore applica il sigillo dell'operatore a due viti sul coperchio dopo che la Volvo wallbox è stata installata, vedere il Manuale di montaggio e installazione.

Conformità UKCA (rilevante solo per il Regno Unito)

L'operatore applica il sigillo dell'operatore al momento dell'installazione. Ciò assicura che qualsiasi manomissione della Volvo wallbox venga segnalata all'operatore. Il sigillo dell'operatore non deve essere rimosso o danneggiato durante il periodo di utilizzo di Volvo wallbox. L'operatore è autorizzato ad applicare un nuovo sigillo dell'operatore.

Adesivo con codice QR (se in dotazione)

L'installatore applica l'adesivo con il codice QR su un lato della Volvo wallbox dopo che la Volvo wallbox è stata installata, vedere il Manuale di montaggio e installazione.

1.5 Convenzioni grafiche

Vengono usate le seguenti convenzioni grafiche:

Convenzioni grafiche	Significato
Caratteri in grassetto all'interno del testo in corsivo	Testi dall'applicazione web
<i>Caratteri in corsivo blu</i>	Riferimento a un argomento correlato.
■	Istruzioni da seguire.
1.	Le istruzioni sono numerate quando si compongono di più passaggi in sequenza.

Schermate

A volte le schermate dipendono dal sistema, pertanto non corrisponderanno in tutti i dettagli alle schermate visualizzate nel proprio sistema. Anche nei menu e nei comandi si potranno notare differenze specifiche per i diversi sistemi.

2 Sicurezza

2.1 Simboli di sicurezza

In questo manuale sono presenti avvertenze prima di una sequenza di azioni che comportano un rischio di lesioni personali o danni materiali. È necessario rispettare le misure di sicurezza descritte.

Struttura delle avvertenze

PAROLA DI AVVERTENZA

Causa del rischio

Misura di sicurezza

- Comportamento 1
- Comportamento 2

- Il segnale di rischio richiama l'attenzione sul pericolo.
- La parola di avvertenza indica la gravità del pericolo .
- La causa del rischio individua il tipo e la fonte del pericolo.
- La misura di sicurezza indica come è possibile evitare il pericolo.

Significato dei simboli

PERICOLO

Situazione pericolosa che comporta un rischio di morte o lesioni gravi se non viene evitata.

AVVISO

Situazione pericolosa che può comportare un rischio di morte o lesioni gravi se non viene evitata.

ATTENZIONE

Situazione pericolosa che può comportare un rischio di lesioni di gravità da lieve a media se non viene evitata.

AVVERTENZA

Possibilità di danni materiali.

ⓘ Nota

Suggerimenti e consigli utili nonché informazioni per un funzionamento efficiente e senza problemi.

2.2 Uso conforme

La Volvo wallbox è una Wallbox compatibile con la rete. Consente di ricaricare vetture elettriche che rispettano le norme e le direttive generali in vigore per le vetture elettriche.

È idonea per un utilizzo fisso in ambienti interni o esterni e in ambiente privato o semipubblico per il funzionamento entro le specifiche elettriche e ambientali definite, vedere [Dati tecnici](#).

La Volvo wallbox può essere utilizzata solo come combinazione di linea di alimentazione, unità di controllo e cavo di ricarica.

Ogni altro utilizzo non è conforme.

In funzionamento non stazionario di Volvo wallbox è vietato.

Inoltre, non è consentito effettuare quanto segue:

- modifiche meccaniche o elettriche alla Volvo wallbox, ad eccezione di quelle descritte in questo manuale
- Utilizzo di ausili aggiuntivi come prese multiple o avvolgicavi

ⓘ Nota

Informazioni sulla possibilità di utilizzare la commutazione a 1/3 fasi con il veicolo sono disponibili nella documentazione del produttore del veicolo oppure rivolgersi al produttore del veicolo.

2.3 Avvertenze di sicurezza per l'utilizzo

- Proteggere dalle intemperie dirette.
- Non incrociare o intrecciare i cavi di ricarica.
- La Volvo wallbox funziona esclusivamente da ferma.
- Non utilizzare prolunghe, avvolgicavi, prese multiple o adattatori durante il funzionamento.
- Non introdurre oggetti nella Volvo wallbox.
- Non appoggiare oggetti sulla Volvo wallbox.
- Evitare il contatto della Volvo wallbox con liquidi.

- Leggere attentamente e completamente il manuale e rispettare e seguire le avvertenze.
- Osservare le restrizioni e le indicazioni specifiche del paese.
- Conservare il manuale d'uso in un luogo facilmente accessibile per l'operatore/utente.
- Utilizzare esclusivamente gli accessori previsti.
- Rispettare le condizioni ambientali e di conservazione, vedere [Dati tecnici](#).
- Non incollare la Volvo wallbox né bloccarla con oggetti.
- Non rimuovere, manomettere o aggirare il sigillo del produttore o il lucchetto.
- Le persone con pacemaker devono restare a una distanza di almeno 60 cm dallo scanner RFID, riconoscibile dal simbolo sul pannello frontale, e i portatori di defibrillatore devono tenersi a una distanza di almeno 40 cm.
- Nel funzionamento monofase deve essere garantito il funzionamento simmetrico della rete. I requisiti dettagliati relativi alle normative sul carico sbilanciato si trovano nei rispettivi requisiti specifici del paese. Vedere il Manuale di montaggio e installazione, "Impostazione della corrente di carica".

ⓘ Nota

Volvo Cars si assume solo la responsabilità per lo stato di consegna della Volvo wallbox e per le operazioni eseguite da personale specializzato. Si applica il periodo di garanzia contrattuale.

3 Panoramica del prodotto

3.1 Struttura

La Volvo wallbox è strutturata come segue:

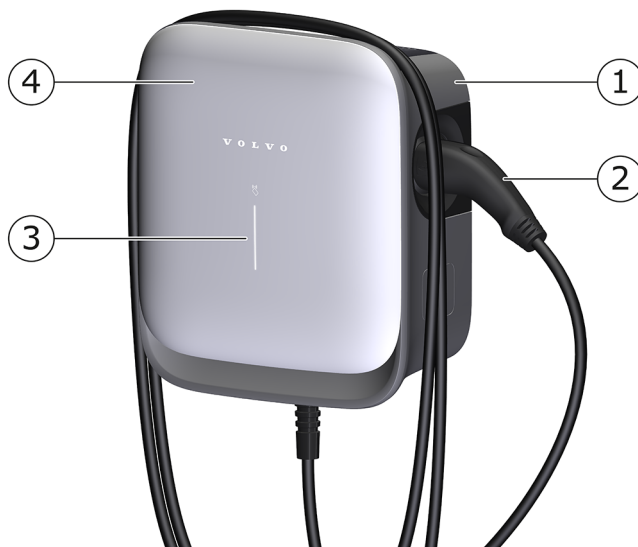


Fig. 1: Struttura (varianti con cavo di ricarica collegato permanentemente)

- 1 Pannello esterno
- 2 Cavo di ricarica
- 3 Pannello frontale
- 4 Copertura decorativa



Fig. 2: Struttura (variante con presa)

- 1 Pannello esterno
- 2 Presa di tipo 2
- 3 Contatore (opzionale)
- 4 Pannello frontale
- 5 Copertura decorativa

i Nota

Informazioni sul pannello frontale, vedere [Pannello frontale](#).

3.2 Funzioni

i Nota

Informazioni sulla possibilità di utilizzare la commutazione a 1/3 fasi con la vettura sono disponibili nella documentazione del produttore della vettura oppure rivolgersi al produttore della vettura. Vedere [Dati tecnici](#).

La Volvo wallbox è compatibile con la rete e offre le seguenti funzioni:

Funzionamento	Descrizione
Funzioni di caricamento intelligente	<ul style="list-style-type: none">• Smart-Charging tramite a ISO 15118• EEBUS

Funzionamento	Descrizione
Interfacce di controllo remoto	<ul style="list-style-type: none"> • Applicazione web (richiede una connessione attiva al backend OCPP di Volvo) • Server back-end tramite OCPP 1.6 • Server back-end tramite OCPP 2.0.1 (tramite aggiornamento futuro del software)
Autenticazione e autorizzazione	<ul style="list-style-type: none"> • Autocharge • Free-Charging • RFID • Applicazione web • In remoto tramite backend OCPP di Volvo
Connettività	<ul style="list-style-type: none"> • Ethernet • Hotspot WLAN • Client WLAN • LTE
Misurazione del consumo	<ul style="list-style-type: none"> • integrata • opzionale <ul style="list-style-type: none"> ◦ Con contatore conforme a MID oppure ◦ Con contatore conforme a MID e apparecchio complessivo conforme alla legge tedesca sulla misurazione e la calibrazione
Dispositivo di monitoraggio della corrente di guasto (RDC-DD)	<ul style="list-style-type: none"> • DC 6 mA
Aggiornamenti software	<ul style="list-style-type: none"> • Aggiornamento locale da un server di rete • Aggiornamento tramite backend OCPP di Volvo • Aggiornamento over-the-air tramite speciale server di download

Targhetta

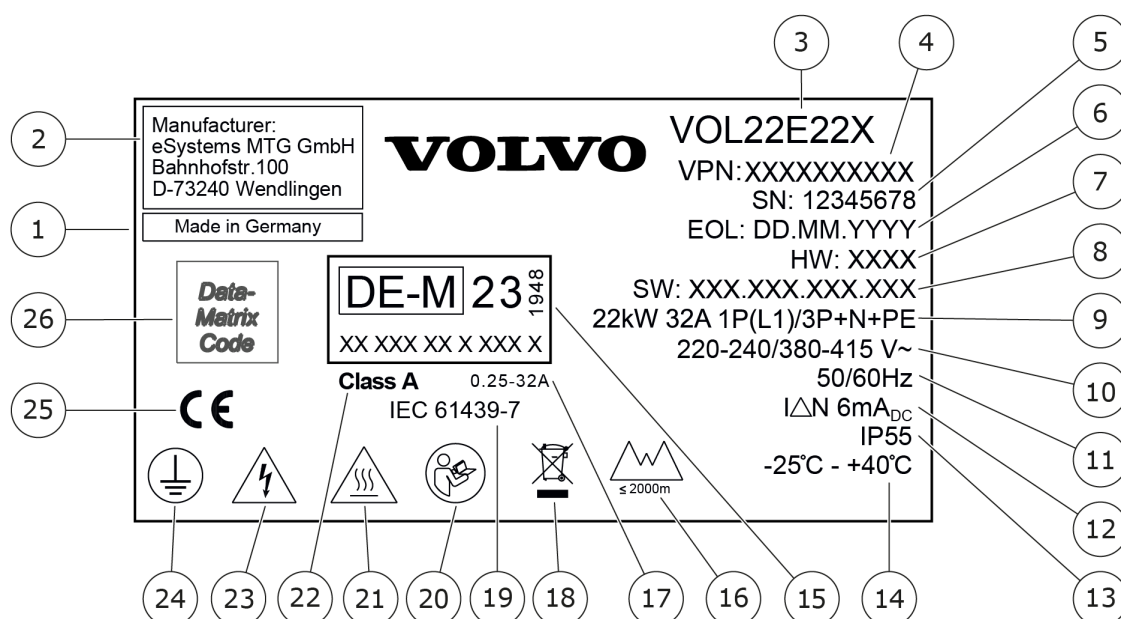


Fig. 3: Targhetta (esempio)

- 1 Luogo di produzione
- 2 Produttore
- 3 Nome modello
- 4 Numero di parte
- 5 Numero di serie
- 6 Data di produzione
- 7 Stato hardware
- 8 Versione software
- 9 Potenza e corrente nominale -> Tipo di collegamento
- 10 Tensione di rete
- 11 Potenza, corrente nominale e frequenza di rete
- 12 Dispositivo di monitoraggio della corrente di guasto (RCD-DD)
- 13 Protezione da oggetti estranei (Tipo di protezione IP)
- 14 Temperatura ambiente
- 15 Indicazione ai sensi della certificazione della legge tedesca sulla misurazione e la calibrazione Volvo wallbox
- 16 Altitudine massima di funzionamento
- 17 Intervallo di corrente nominale del contatore

- 18 Indicazioni sullo smaltimento, vedere anche [Smaltimento](#)
- 19 Indicazione ai sensi della direttiva dell'Unione Europea 2014/35/UE
- 20 Osservare le avvertenze di sicurezza
- 21 La superficie della Volvo wallbox può diventare molto calda
- 22 Classe di precisione A
- 23 Avviso di utilizzo improprio: pericolo di tensione elettrica
- 24 Classe di protezione I
- 25 Indicazione ai sensi della direttiva dell'Unione Europea 2014/53/UE
- 26 Codice Data-Matrix (dati rilevanti per la produzione)

3.3 Contenuto della confezione

i Nota

Nella confezione potrebbero essere incluse più viti di quelle necessarie.

Componente	Quantità
Volvo wallbox (comprende involucro esterno, pannello esterno, coperchio, copertura decorativa)	1
Manuale di montaggio e installazione	1
Scheda dei dati di accesso	1
Dima di foratura	1
Sigillo dell'operatore	2
Tassello 8 mm	4
Vite 6x60 mm	4
Vite 4x14 mm	8
Guarnizione di gomma	2
Pressacavo M32	1
Anello di tenuta M32 per pressacavo	1
Kit di guarnizioni per pressacavo M32 con diametro ridotto	1
Piastra passacavo KEL-DP 20-4-1	1
Tubo termoretrattile	1
Adesivo con codice QR (per varianti secondo la legge tedesca sulla misurazione e la calibrazione)	1

Controllo del contenuto della confezione

1. Immediatamente dopo il disimballaggio controllare che tutti i componenti siano inclusi nella confezione e che non siano danneggiati.
2. In caso di componenti danneggiati o mancanti contattare l'assistenza di Volvo Cars, vedere l'ultima pagina del presente manuale.

3.4 Dati di accesso

La Volvo wallbox viene fornita insieme a una scheda contenente i dati di accesso. Tale scheda contiene le seguenti informazioni:

Informazione	Significato
OEM Part Number	Numero di parte di Volvo wallbox.
Serial Number	Numero di serie di Volvo wallbox.
Ethernet MAC Wi-Fi MAC Access Point Wi-Fi MAC Client	Identificazione univoca universale dei componenti collegabili in rete nella Volvo wallbox (connessione Ethernet, hotspot WLAN, connessione al client WLAN).
Wi-Fi SSID	Identificatore WLAN SSID di Volvo wallbox. Al momento della consegna del prodotto l'identificatore WLAN contiene una sequenza di numeri specifica per il dispositivo. Tale sequenza può essere modificata dall'utente nell'applicazione web.
Wi-Fi PSK	Chiave di rete (password) per l'accesso all'hotspot WLAN di Volvo wallbox
Hostname	Identificativo della Volvo wallbox nell'applicazione web come alternativa all'inserimento di un indirizzo IP Al momento della consegna del prodotto il nome dell'host contiene una sequenza di numeri specifica per il dispositivo. Tale sequenza può essere modificata dall'utente nell'applicazione web.
Password Standard User	Password per il ruolo utente standard user, per l'utilizzo quotidiano
Password Service User	Password per il ruolo utente service user, per l'utilizzo durante l'installazione della Volvo wallbox e per configurare le impostazioni di sistema.

Informazione	Significato
PUK	Chiave di sblocco personale nel caso in cui non si conosca più la password.
External metering device public key	Solo per la variante secondo la legge tedesca sulla misurazione e la calibrazione per il controllo elettronico di dati di fatturazione ricevuti.
QR-Code	Come accesso alla Volvo wallbox tramite applicazione web e per associazione della Volvo wallbox con l'app Volvo Cars.
URL	
Port	
OCPP version	Accesso ai dati per l'associazione della Volvo wallbox con il backend OCPP di Volvo tramite applicazione web
TLS encryption	
EVSE ID	
Chargepoint ID	

ⓘ Nota

- Conservare i dati di accesso.
- In caso di perdita dei dati di accesso o di danneggiamento della busta contattare l'assistenza di Volvo Cars.

ⓘ Nota

- Conservare sempre in un luogo sicuro la scheda dei dati di accesso e gli eventuali dati di accesso successivamente modificati.
Al momento della consegna la Volvo wallbox dispone già di dati di accesso personalizzati.

3.5 Applicazione Volvo Cars

L'applicazione Volvo Cars è disponibile nei principali negozi di app e può essere scaricata.

Per una descrizione dell'applicazione Volvo Cars App e per scaricarla vedere anche <https://www.volvocars.com/it/volvo-cars-app/>.

ⓘ Nota

La maggior parte delle funzioni descritte nel Manuale d'uso può essere gestita anche tramite l'applicazione Volvo Cars.

3.6 Applicazione web per la Volvo wallbox

L'applicazione web è strutturata come segue:

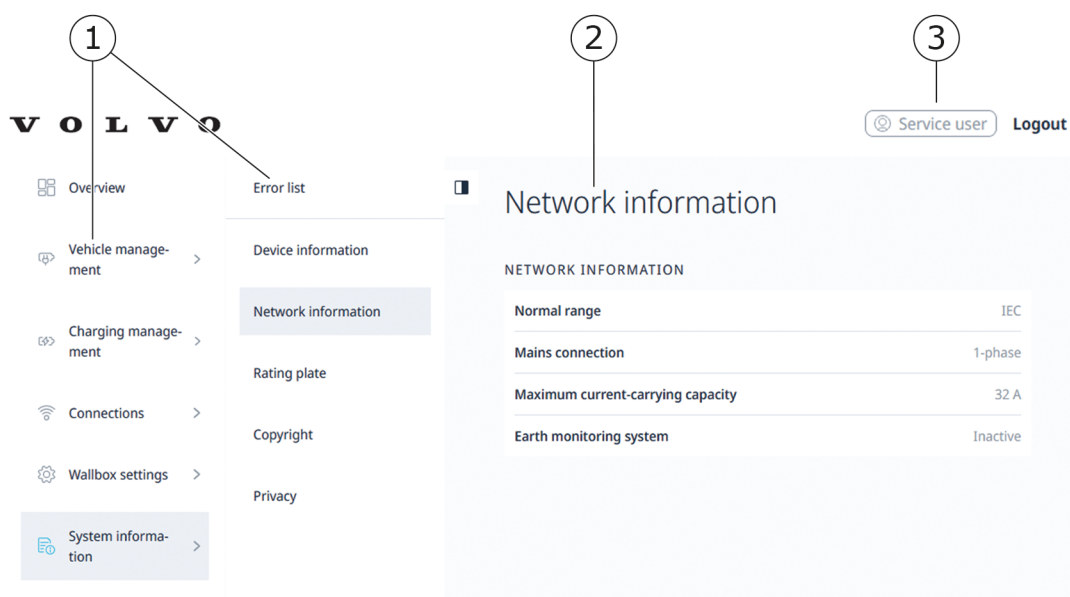


Fig. 4: Struttura dell'applicazione web

- 1 Struttura di navigazione a 2 livelli
- 2 Schermata con informazioni o possibilità di configurazione
- 3 Barra del titolo con informazioni di accesso

4 Pannello frontale

4.1 Pannello frontale

La figura seguente fornisce una panoramica degli elementi di visualizzazione e di comando sul pannello frontale:

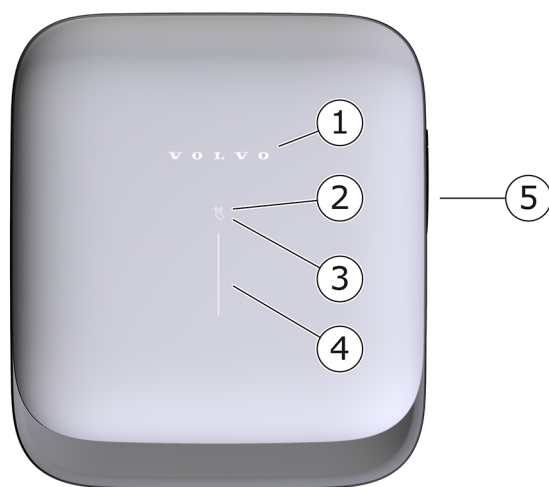


Fig. 5: Panoramica del pannello frontale

- 1 Logo Volvo
- 2 Sensore RFID
- 3 Sensore di luminosità
- 4 Barra dello stato operativo
- 5 Presa per cavo di ricarica di tipo 2 (solo per la variante con presa)

4.2 Elementi di visualizzazione e comando

Barra dello stato operativo

La barra dello stato operativo sul pannello frontale può mostrare i seguenti stati (vedere anche [Pannello frontale](#)):

Colore	Tipo di informazioni	Significato
Giallo, fisso	Connessione cloud/backend	La connessione al server di backend Volvo tramite OCPP è configurata ma non è disponibile.
Bianco, fisso	Stato operativo	Volvo wallbox è pronta per il funzionamento (stato predefinito). Una vettura è connessa, il cavo di ricarica è bloccato.
	Stato di carica	Il processo di ricarica è stato interrotto dall'utente.
Bianco, pulsante	RFID	Un chip RFID è necessario per attivare il processo di ricarica.
Verde, fisso	Stato di carica	La vettura viene caricata senza connessione al server di backend Volvo tramite OCPP.
		Il processo di ricarica è terminato.
		Il ripristino delle impostazioni di fabbrica tramite il selettore rotante è stato completato.
Blu, fisso	Stato di carica	La vettura è in carica. La connessione con il server di backend Volvo tramite OCPP è attiva.
		La batteria della vettura viene scaricata (recupero di energia di rete).
		Pausa ricarica.

Colore	Tipo di informazioni	Significato
Arancione, pulsante	Stato di carica	L'aggiornamento del software è in corso.
Rosso, pulsante	Stato di carica	Il ripristino delle impostazioni di fabbrica tramite il selettore rotante viene eseguito.
Rosso, fisso	Stato di funzionamento/errore	Errore di ricarica. Errore attivo che interrompe il processo di ricarica e richiede il riavvio di Volvo wallbox.

Valido per la variante secondo la legge tedesca sulla misurazione e la calibrazione

Se la ricarica pubblica secondo la legge tedesca sulla misurazione e la calibrazione è attivata, sul display LCD del contatore viene sempre visualizzato l'ID di impaginazione assegnato insieme ad altre informazioni. L'ID di impaginazione è rilevante in particolare ai fini della fatturazione.

Sensore RFID

Il sensore RFID consente i seguenti processi di lettura e scrittura da/verso i chip RFID dell'utente:

- registrazione di un chip RFID per i processi di ricarica
- autorizzazione dei processi di ricarica tramite chip RFID registrato


Presca

ⓘ Nota

La presa è disponibile in base alla variante.

Il pannello frontale include una presa di tipo 2 secondo IEC 62196. La presa può essere bloccata e sbloccata, vedere [Configurazione del blocco/sblocco della presa](#).

- Utilizzare esclusivamente la spina adeguata:

Tipo di alimentazione	AC
Standard	EN 62196-2
Forma costruttiva	Tipo 2
Tipo spina	Spina e presa
Intervallo di tensione	≤ 480 V RMS
Identificatore	

5 Montaggio e installazione

ⓘ Ulteriori informazioni

Per informazioni dettagliate sul montaggio e sull'installazione della Volvo wall-box, consultare il Manuale di montaggio e installazione.

6 Messa in funzione e configurazione

ⓘ Ruoli utente

Per le impostazioni durante l'installazione della Volvo wallbox e le impostazioni di sistema sulla Volvo wallbox è necessario effettuare il login come service user. Tali impostazioni sono contrassegnate dalla dicitura "Solo per service user".

Il ruolo standard user è destinato all'utilizzo nel funzionamento quotidiano della Volvo wallbox.

6.1 Connessione della Volvo wallbox tramite applicazione web

ⓘ Nota

Quando si accede all'app web, il browser web può emettere un avviso che indica che la pagina rappresenta un rischio per la sicurezza o che non è possibile stabilire una connessione sicura (a seconda del browser). A seconda del browser web, nella visualizzazione "avanzata" è possibile richiamare l'app web tramite un pulsante o un collegamento aggiuntivo.

L'avviso viene visualizzato, perché il browser non è in grado di verificare l'autenticità dell'applicazione web Volvo wallbox, specialmente in una rete domestica. Si tratta di una limitazione tecnica e non rappresenta un rischio per la sicurezza della rete domestica.

1. Tenere a disposizione la scheda dei dati di accesso.
2. Sul laptop, sul tablet o sullo smartphone cercare l'elenco dei dispositivi WiFi disponibili.
3. Dall'elenco dei dispositivi WiFi disponibili selezionare la Volvo wallbox con l'identificatore WLAN (SSID) indicato nella scheda dei dati di accesso.
4. Stabilire una connessione con la Volvo wallbox selezionata.
Se non è possibile stabilire una connessione, vedere il Manuale di montaggio e installazione, "Messa in funzione, Nessuna connessione all'applicazione web tramite WiFi."
5. Inserire la password WLAN della Volvo wallbox (chiave di rete) indicata nella scheda dei dati di accesso.
6. Dopo aver stabilito una connessione all'hotspot WLAN, aprire il browser web.

7. Nella riga dell'indirizzo inserire il nome dell'host della Volvo wallbox indicato nella scheda dei dati di accesso.

Nell'applicazione web viene visualizzata la schermata del login che consente di eseguire l'accesso.

ⓘ Nota

Se l'applicazione web non si apre, in alternativa inserire nel browser web l'indirizzo IP di Volvo wallbox 10.0.2.1 invece del nome dell'host. In caso di connessione tramite Ethernet vedere [Ethernet](#).

8. Come ruolo utente selezionare standard user.

ⓘ Nota

Le impostazioni del sistema possono essere effettuate solo come service user.

9. Inserire la password per standard user (disponibile nella scheda dei dati di accesso).

Una volta effettuato l'accesso, viene visualizzata la schermata **Panoramica**.

6.2 Configurazione le impostazioni di sicurezza della Volvo wallbox

6.2.1 Ethernet

ⓘ Solo per service user

ⓘ Requisito

Per collegare la Volvo wallbox tramite Ethernet, è necessario predisporre un cavo Ethernet. Vedere il Manuale di montaggio e installazione.

1. Collegare la Volvo wallbox alla rete tramite un cavo Ethernet appropriato.
La Volvo wallbox può essere anche collegata direttamente a un dispositivo mobile tramite Ethernet.
Se necessario, verificare la configurazione di rete se lo switch utilizzato lo richiede per i nuovi partecipanti alla rete.
2. Aprire un browser web a scelta e collegare la Volvo wallbox utilizzando il nome dell'host.
3. Accedere all'applicazione web come service user.

4. Selezionare l'opzione **Collegamenti, Ethernet** nella struttura di navigazione. Vengono visualizzati la schermata **Ethernet** e l'indirizzo MAC corrispondente.
5. Attivare/disattivare **Assegnazione automatica indirizzo (DHCP)**. È possibile specificare l'indirizzo IPv4 o IPv6 solo quando è disattivata l'opzione **Assegnazione automatica indirizzo (DHCP)**. Altrimenti questi indirizzi vengono solo visualizzati.
6. Per configurare un indirizzo IPv4, specificare quanto segue
Indirizzo IPV4, SubnetMask IPV4, Gateway IPV4
7. Per configurare un indirizzo IPv6, specificare quanto segue
Indirizzo IPV6, Lunghezza del prefisso IPV6, Gateway IPV6
8. Modificare se necessario il nome dell'host della Volvo wallbox e l'**Indirizzo del server DNS** predefinito.
9. Per applicare le impostazioni modificate, selezionare **Connetti Ethernet**. In caso di operazione eseguita correttamente viene visualizzato il messaggio **Modifica applicata**.

Non è stata stabilita alcuna connessione al browser web tramite il cavo Ethernet

Se non è possibile stabilire una connessione, verificare quanto segue:

1. Verificare che Volvo wallbox sia collegata a uno switch di rete o a un computer configurato in modo appropriato, e che questo sia attivo e non mostri errori.
2. Nella schermata dell'ambiente di rete verificare che sia visualizzata Volvo wallbox.
 - **Se necessario, riavviare lo switch o il portatile.**
 - Controllare il cavo o scollegarlo e ricollegarlo.
 - Se necessario, consultare l'amministratore di rete.
3. Quando si effettua il collegamento tramite il nome dell'host, prestare attenzione all'ortografia esatta.

6.2.2 Hotspot WLAN

La Volvo wallbox offre un hotspot WLAN, per consentire di connettersi direttamente ad essa in modalità wireless senza ulteriori dispositivi di rete. Tramite la connessione è possibile accedere all'applicazione web della Volvo wallbox.

i Nota

Sono autorizzati solo i canali WLAN consentiti in base all'identificativo del paese. L'hotspot WLAN può rimanere attivo anche nella modalità client.

Se l'hotspot WLAN viene disattivato, non è più possibile accedere alla Volvo wallbox se la Volvo wallbox non è connessa a un client WLAN o a una rete Ethernet. La riattivazione è quindi possibile solo tramite un ripristino delle impostazioni di fabbrica (Factory-Reset), vedere il Manuale di montaggio e installazione, "Ripristino della Volvo wallbox tramite selettore rotante".

1. Connessione tramite hotspot WLAN

1. Tenere a disposizione la scheda dei dati di accesso, vedere [Dati di accesso](#).
2. Su un dispositivo mobile cercare l'elenco dei dispositivi WiFi.
3. Dall'elenco dei dispositivi WiFi disponibili selezionare la Volvo wallbox con l'identificatore WLAN (SSID) indicato nella scheda dei dati di accesso.
Stabilire una connessione con la Volvo wallbox selezionata.
4. Se non è stato possibile stabilire una connessione, vedere [Nessuna connessione all'applicazione web tramite WiFi](#)
5. Inserire la password WLAN della Volvo wallbox (chiave di rete) indicata nella scheda dei dati di accesso.
6. Una volta stabilita correttamente la connessione, aprire il browser web.
7. Nella riga dell'indirizzo inserire il nome dell'host della Volvo wallbox indicato nella scheda dei dati di accesso.

Nell'applicazione web viene visualizzata la **Panoramica** per l'accesso come ospite che consente di eseguire l'accesso., vedere [Autenticazione sulla Volvo wallbox](#) .

i Nota

Se l'applicazione web non si apre, in alternativa inserire nel browser web l'indirizzo IP di Volvo wallbox 10.0.2.1 invece del nome dell'host.

Nessuna connessione all'applicazione web tramite WiFi

Se non è possibile stabilire una connessione, eseguire i seguenti passaggi di verifica:

1. Operare più vicino alla Volvo wallbox.

Il dispositivo mobile non deve essere tenuto troppo lontano dalla Volvo wallbox, perché il modulo WLAN della Volvo wallbox ha una portata limitata.

2. Verificare il modulo WLAN del dispositivo mobile, nonché la connessione alla rete o a Internet.
 3. Verificare le impostazioni di sicurezza del dispositivo mobile (ad esempio, firewall, impostazioni di rete).
Se viene richiesto, confermare la Volvo wallbox come dispositivo affidabile.
 4. Assicurarsi di inserire correttamente i dati di accesso (password e nome dell'host), facendo particolare attenzione alla distinzione tra maiuscole e minuscole nella password.
2. Accedere all'applicazione web.
 3. Selezionare l'opzione **Collegamenti, Hotspot** nella struttura di navigazione. Viene visualizzata la schermata **Hotspot**.
 4. Attivare eventualmente l'opzione **Hotspot**.
 5. Specificare **SSID** e **Chiave di rete (password)**.
 6. Attivare **WPA2** (impostazione predefinita) o **WPA3**.
 7. Confermare con **Salva**.

6.2.3 Client WLAN

ⓘ Solo per service user

ⓘ Nota

L'hotspot WLAN può rimanere attivo anche nella modalità client.

ⓘ Nota

In qualità di client WLAN la Volvo wallbox verrà integrata nella rete locale. Tramite quest'ultima sarà quindi possibile accedere alla Volvo wallbox.

ⓘ Nota

La Volvo wallbox già dotata di un firewall interno e di meccanismi di sicurezza per la comunicazione di rete basata su IP.

- Installare la Volvo wallbox solo in reti private e utilizzare anche in questo caso un firewall.
- Per una connessione WLAN sicura, utilizzare WPA2 (impostazione predefinita) o WPA3.

Non è possibile un funzionamento nella WLAN con protocolli non crittografati o che non soddisfano più gli attuali standard di sicurezza, come il WEP.

Selezione della rete rilevata

Per connettere la Volvo wallbox come client con un'altra rete WLAN, selezionare la rete come segue:

1. Accedere all'applicazione web.
2. Selezionare l'opzione **Collegamenti, WLAN** nella struttura. Viene visualizzata la schermata **Connessione WLAN** con tutte le reti WLAN disponibili, ordinate in base all'intensità del segnale WLAN.
3. Selezionare la freccia a destra per una delle reti riconosciute e inserire la **chiave di rete (password)** corrispondente.
4. Confermare con **Connetti WLAN**.

In alternativa, per le reti che non trasmettono il proprio SSID per motivi di sicurezza e che quindi non vengono visualizzate nell'elenco delle reti rilevate:

1. Per aggiungere una, nella schermata **Connessione WLAN** selezionare l'opzione **Aggiungi WLAN**.
2. Specificare il **SSID** e la **Chiave di rete (password)** corrispondenti.
3. Confermare con **Connetti WLAN**.

Disconnessione della WLAN

1. Selezionare l'opzione **Collegamenti, WLAN** nella struttura.
2. Nella schermata **Connessione WLAN** selezionare **Disconnetti** per la WLAN connessa.

6.2.4 LTE

① Solo per service user

① Requisito

Per connettere la Volvo wallbox tramite LTE, è necessaria una scheda SIM per l'utilizzo del modem LTE. Questa scheda è già montata alla consegna della Volvo wallbox.

1. Accedere all'applicazione web.
2. Selezionare l'opzione **Collegamenti, LTE** nella struttura.
3. Nella schermata **Connessione LTE** attivare se necessario l'opzione **Attiva LTE**.

Impostazione predefinita: LTE è attivata.

4. Se per **SIM** viene visualizzato lo stato **PIN richiesto**, selezionare la freccia verso destra, specificare il PIN richiesto e confermare con **Invia PIN**.

Vengono visualizzate le informazioni seguenti:

- Intensità del segnale della connessione LTE mediante la visualizzazione di una barra.
- **Connessione di rete**: nome della rete connessa
- Stato della creazione della connessione: **Collegato, Collega, Collegato a provider non autorizzato, Non collegato, Fallback a 2G, SIM bloccata, PIN richiesto, Nessuna SIM riconosciuta, Errore, Non installata**
- Parametri per l'identificazione LTE:
 - IMSI**: International Mobile Subscriber Identity
 - IMEI**: International Mobile Equipment Identity
 - ICCID**: Modalità Integrated Circuit Card IDentifierNetwork

6.3 Autenticazione sulla Volvo wallbox

ⓘ Requisito per un corretto accesso come standard user

Il service user ha completato la procedura di configurazione, vedere il Manuale di montaggio e installazione, "Configurazione della Volvo wallbox".

1. Recuperare dalla scheda dei dati di accesso la password per Standard user, vedere [Dati di accesso](#).
2. Nella schermata **Accedi** selezionare il ruolo Standard user, inserire la password corrispondente e confermare.

ⓘ Nota

Assicurarsi di inserire correttamente i dati di accesso , facendo particolare attenzione alla distinzione tra maiuscole e minuscole.

Dopo cinque inserimenti errati della password sarà necessario attendere prima di provare a immetterla di nuovo.

3. In occasione del primo accesso come standard user leggere e accettare la dichiarazione di non responsabilità e l'informativa sulla protezione dei dati personali.

Dopo aver eseguito correttamente l'accesso, viene visualizzata la schermata **Panoramica** della Volvo wallbox dove sono mostrati in forma compatta le condizioni operative e i valori misurati più importanti, vedere anche [Informazioni sulla panoramica](#).

ⓘ Nota

La Volvo wallbox deve essere configurata quando si accede per la prima volta o quando si accede dopo aver ripristinato le impostazioni di fabbrica (Factory-Reset), vedere il Manuale di montaggio e installazione, "Configurazione della Volvo wallbox".

7 Funzionamento

7.1 Accesso/chiusura sessione

ⓘ Nota

- Nel funzionamento quotidiano, utilizzare possibilmente il ruolo utente standard user per evitare di modificare accidentalmente le impostazioni di sistema.

ⓘ Nota

Quando si accede all'app web, il browser web può emettere un avviso che indica che la pagina rappresenta un rischio per la sicurezza o che non è possibile stabilire una connessione sicura (a seconda del browser). A seconda del browser web, nella visualizzazione "avanzata" è possibile richiamare l'app web tramite un pulsante o un collegamento aggiuntivo.

L'avviso viene visualizzato, perché il browser non è in grado di verificare l'autenticità dell'applicazione web Volvo wallbox, specialmente in una rete domestica. Si tratta di una limitazione tecnica e non rappresenta un rischio per la sicurezza della rete domestica.

Accesso all'applicazione web

ⓘ Requisito

Una connessione esistente all'hotspot WLAN della Volvo wallbox o l'apparecchio che deve essere connesso alla Volvo wallbox è presente nella stessa rete (WLAN o Ethernet) della Volvo wallbox.

1. Aprire il browser web e nella riga dell'indirizzo inserire il nome dell'host dalla scheda dei dati di accesso di Volvo wallbox per avviare l'applicazione web.

ⓘ Nota

Se l'applicazione web non si apre, in alternativa inserire nel browser web l'indirizzo IP di Volvo wallbox 10.0.2.1 invece del nome dell'host.

2. Nella schermata di accesso, nella scheda **Standard** per standard user o **Service user** per service user inserire e confermare la password individuale dalla scheda dei dati di accesso o la password assegnata dall'utente stesso.

ⓘ Nota

Assicurarsi di inserire correttamente la password, facendo particolare attenzione alla distinzione tra maiuscole e minuscole. Dopo cinque inserimenti errati della password sarà necessario attendere prima di provare a immetterla di nuovo.

Viene visualizzata **Panoramica**, vedere [Informazioni sulla panoramica](#).

Chiusura della sessione dell'applicazione web

- Selezionare il simbolo dell'utente nella barra del titolo. Viene visualizzata la schermata per chiudere la sessione
- Selezionare **Chiudi sessione**.

Viene visualizzata la schermata per l'accesso.

ⓘ Nota

Se non si comunica con la Volvo wallbox tramite l'applicazione web o il pannello frontale per più di 20 minuti, la sessione viene automaticamente chiusa.

7.2 Informazioni sulla panoramica

- Per visualizzare le informazioni di sistema, selezionare l'opzione **Panoramica** nella navigazione.

Vengono visualizzate le informazioni di sistema seguenti:

- Informazioni sulla vettura connessa:
 - Nome e immagine, se caricata dall'utente/operatore
 - Marca e modello, se la vettura trasmette questi dati
- Stato ricarica:
 - **Nessuna vettura connessa**
 - **Autorizzazione alla ricarica in corso**
 - **Ricarica vettura in corso**
 - **Pausa ricarica**
 - **Ricarica completata**
 - **Errore di ricarica**
 - **Attualmente nessuna ricarica possibile**
 - **Monofase/Trifase**
- **Energia di carica**, con cui la vettura viene ricaricata

- **Corrente di carica massima (A)**
- **Commutazione a 1/3 fasi**, il testo delle indicazioni viene visualizzato nell'applicazione web al momento dell'attivazione/disattivazione
- **Dati del dispositivo** del contatore elettrico: **Produttore/Tipo, Stato, Versione hardware, Versione software, Numero di serie, Data di calibrazione, Ore di servizio, Lettura contatore**

Solo per la variante secondo la legge tedesca su pesi e misure: In **Chiave pubblica** (Public-Key) viene visualizzato il codice Data Matrix del contatore.

- **Consumo di energia** rappresentato come una curva di ricarica:
per il processo di ricarica in corso è visibile una rappresentazione grafica del consumo di energia in kWh.
- Visualizzazione dello stato della rete per tutte le reti: **Ethernet, WLAN, LTE, OCPP, HEMS**

Stato possibile: **Collegato, Non collegato, Non impostato**

Se è stata rilevata una vettura o è in corso un processo di ricarica, sono disponibili le seguenti azioni:

- Se la vettura collegata non è ancora presente nell'elenco autorizzazioni, selezionare **Aggiungi vettura a elenco autorizzazioni** per aggiungerla all'elenco autorizzazioni.
- Selezionare **Avvia processo di ricarica**, per avviare il processo di ricarica una volta per la vettura connessa, vedere anche [Avvio della ricarica](#).
- Selezionare **Arresta processo di ricarica**, per arrestare il processo di ricarica, vedere anche [Termine della ricarica](#).

7.3 Caricamento del veicolo

7.3.1 Avvio della ricarica

1. Solo per la variante con presa: inserire il cavo di ricarica nella presa della Volvo wallbox.

ⓘ Nota

La spina può essere bloccata automaticamente quando viene rilevata una connessione alla vettura, vedere [Configurazione del blocco/sblocco della presa](#).

2. Inserire il cavo di ricarica nella vettura.

La Volvo wallbox emette un'autorizzazione alla ricarica e avvia il processo di ricarica in uno dei modi descritti di seguito:

① Nota

Se OCPP è attivato ed è stata stabilita una connessione con il server backend OCPP di Volvo, l'autorizzazione alla ricarica viene sempre emessa dal server backend OCPP di Volvo. Se è attivato OCPP, la funzionalità Free-Charging della Volvo wallbox è disattivata.

Particolarità: tramite OCPP il CPO può ancora consentire la funzionalità Free-Charging.

Autorizzazione	Descrizione	Requisiti
Free-Charging	La Volvo wallbox emette un'autorizzazione alla ricarica senza alcuna interazione da parte dell'utente o della vettura.	<ul style="list-style-type: none"> L'opzione di ricarica senza autenticazione è attivata per la Volvo wallbox.
RFID	L'utente tiene un chip RFID davanti al sensore del pannello frontale della Volvo wallbox.	<ul style="list-style-type: none"> Il chip RFID è stato registrato nella Volvo wallbox. Il chip RFID viene tenuto davanti al sensore e riconosciuto dalla Volvo wallbox.
Applicazione web	L'utente può autorizzare una ricarica tramite l'applicazione web.	<ul style="list-style-type: none"> L'utente ha aperto l'applicazione web e ha selezionato Panoramica, Avvia processo di ricarica.
Autocharge	Le vetture con comunicazione estesa secondo la norma ISO 15118 possono autenticarsi autonomamente con la Volvo wallbox tramite l'indirizzo della vettura, senza che l'utente debba eseguire ulteriori azioni nella Volvo wallbox.	<ul style="list-style-type: none"> La vettura supporta la comunicazione avanzata e questa è abilitata sulla vettura. Il collegamento della vettura PLC è attivato per la Volvo wallbox. La vettura è stata registrata con il relativo indirizzo nella Volvo wallbox.

Autorizzazione	Descrizione	Requisiti
A distanza	L'utente può emettere un'autorizzazione alla ricarica tramite l'applicazione del proprio CPO (ad esempio l'applicazione Volvo Cars).	<ul style="list-style-type: none"> L'utente ha installato l'applicazione del CPO. La connessione al back-end OCPP è stata attivata e stabilita per la Volvo wallbox. L'opzione di autenticazione a distanza per la Volvo wallbox è attivata.

La barra dello stato operativo sul pannello frontale si illumina in base allo stato di carica, vedere [Elementi di visualizzazione e comando](#).

Nell'applicazione web viene visualizzato di conseguenza lo stato di carica in **Panoramica**, vedere [Informazioni sulla panoramica](#).

7.3.2 Ricarica con chip RFID

ⓘ Requisiti

- Il chip RFID è registrato e inserito nell'elenco autorizzazioni della Volvo wallbox, vedere [Aggiunta di chip RFID all'elenco autorizzazioni](#).
- La vettura è collegata con la Volvo wallbox, vedere [Avvio della ricarica](#).

PERICOLO

Pericolo di lesioni a persone con pacemaker o defibrillatore a causa del sensore RFID

- Se si è portatori di pacemaker, mantenere una distanza di almeno 60 cm dal sensore RFID sul pannello frontale.
- Se si è portatori di un defibrillatore, mantenere una distanza di almeno 40 cm dal sensore RFID sul pannello frontale.

- Tenere il chip RFID davanti al sensore RFID sul pannello frontale della Volvo wallbox.

Se il riconoscimento ha esito positivo, viene emesso un segnale acustico e viene avviato il processo di carica.

ⓘ Nota

Se il chip RFID non è stato rilevato correttamente, non viene emesso alcun segnale acustico.

- Tenere nuovamente il chip RFID contro il sensore.
- Verificare che il chip RFID sia compatibile con la Volvo wallbox e che sia stato registrato.

2. La barra dello stato operativo sul pannello frontale si illumina di blu o verde, vedere [Elementi di visualizzazione e comando](#). Nell'applicazione web viene visualizzato di conseguenza lo stato di carica in **Panoramica**, vedere [Informazioni sulla panoramica](#).

7.3.3 Sospensione della ricarica

ⓘ Nota

Questa funzione è disponibile solo per le vetture con comunicazione avanzata.

Le pause di ricarica sono controllate sulla base di un piano di ricarica secondo il protocollo ISO 15118.

La barra dello stato operativo sul pannello frontale si illumina di una luce blu fissa, vedere anche [Elementi di visualizzazione e comando](#). Nell'applicazione web viene visualizzato di conseguenza lo stato di carica in **Panoramica**, vedere [Informazioni sulla panoramica](#).

7.3.4 Termine della ricarica

Il processo di ricarica si interrompe automaticamente quando la batteria della vettura è completamente carica.

Sospensione del processo di ricarica

L'utente ha anche la possibilità di interrompere temporaneamente un processo di ricarica come descritto di seguito:

- Nella struttura dell'applicazione web selezionare l'opzione **Panoramica, Arresta processo di ricarica** per interrompere il processo di ricarica.

La barra dello stato operativo sul pannello frontale si illumina di una luce bianca fissa, vedere anche [Elementi di visualizzazione e comando](#).

Nell'applicazione web viene visualizzato di conseguenza lo stato di carica in **Panoramica**, vedere [Informazioni sulla panoramica](#).

Al termine del processo di ricarica, procedere come segue:

1. Scollegare il cavo di ricarica dalla vettura.
2. Solo per la variante con cavo di ricarica collegato permanentemente: riporre il cavo di ricarica in modo sicuro nella Volvo wallbox.
Solo per la variante con presa: sbloccare la presa all'occorrenza, vedere [Configurazione del blocco/sblocco della presa](#).
3. Solo per la variante con presa: scollegare il cavo di ricarica dalla presa della Volvo wallbox e riporlo in sicurezza.

ⓘ Nota

La spina può essere bloccata automaticamente quando viene rilevata una connessione alla vettura, vedere [Configurazione del blocco/sblocco della presa](#).

7.3.5 Configurazione della connessione PLC alla vettura

Per le vetture dotate di comunicazione avanzata secondo la norma ISO 15118 è possibile attivare o disattivare una connessione avanzata (impostazione predefinita) alla Volvo wallbox tramite PLC.

ⓘ Nota

Quando si attiva la connessione avanzata e si utilizza una vettura che non supporta la comunicazione avanzata, potrebbero verificarsi ritardi nell'avvio del processo di ricarica o il processo di ricarica potrebbe non essere avviato. Se si utilizza una vettura di questo tipo, il collegamento PLC deve essere disattivato.

- Accedere all'applicazione web.
- Selezionare l'opzione **Collegamenti, PLC** nella struttura. Viene visualizzata la schermata **Vettura con funzione di ricarica avanzata (PLC)**.
- Attivare/disattivare **Connessione vettura tramite PLC**.

7.3.6 Informazioni e impostazioni di ricarica

Configurazione della corrente massima

1. Selezionare l'opzione **Gestione ricarica, Impostazioni di ricarica** nella struttura.

ⓘ Nota

Una disposizione manuale per la corrente di carica massima può essere utile se non è presente un sistema di gestione dell'energia.

2. Dalla schermata **Corrente di carica** configurare il valore per **Corrente di carica massima (A)**.

Il valore massimo impostabile è automaticamente limitato dalla capacità di carico della corrente della vettura e dal collegamento di rete.

La capacità di carico della corrente del collegamento di rete viene configurata tramite il selettore rotante durante l'installazione della Volvo wall-box, vedere il Manuale di montaggio e installazione, "Impostazione della corrente di carica".

7.4 Commutazione a 1/3 fasi

ⓘ Nota

Informazioni sulla possibilità di utilizzare la commutazione a 1/3 fasi con la vettura sono disponibili nella documentazione del produttore della vettura oppure rivolgersi al produttore della vettura.

ⓘ Nota

Tenere presente che nel funzionamento monofase deve essere garantito il funzionamento simmetrico della rete. I requisiti dettagliati relativi alle normative sul carico sbilanciato si trovano nei rispettivi requisiti specifici del paese. La limitazione della corrente di carica può essere impostata direttamente nella vettura o in alternativa tramite Volvo wallbox. L'impostazione viene eseguita da:

- Elettricista qualificato: tramite il selettore rotante, limitando la corrente di carica, vedere il Manuale di montaggio e installazione, "Impostazione della corrente di carica".
- Utente: vedere [Configurazione della corrente massima](#).

Per ricaricare le vetture che supportano solo la ricarica senza comunicazione avanzata, è necessaria una corrente minima di 6 A per fase. Se, ad esempio, si utilizza un impianto fotovoltaico, è possibile che la corrente minima non possa essere fornita da tale impianto a causa delle condizioni ambientali. In questo caso potrebbe essere opportuna una commutazione all'alimentazione monofase, per non dover ricevere corrente dalla rete (ricarica tramite eccedenza dell'impianto fotovoltaico).

1. Selezionare il simbolo del menu **Commutazione di fase (1/3)** nella struttura.

Vengono visualizzate le seguenti opzioni di impostazione e visualizzazione:

- **Attiva commutazione di fase (1/3)**

Questa opzione consente di attivare la commutazione di fase, pertanto è possibile effettuare una commutazione selezionando il campo di opzione (Monofase / Trifase).

- **Impostazione di fase corrente**

Sono possibili tre stati: monofase, trifase o commutazione in corso.

ⓘ Nota

Notare che la commutazione di fase richiede almeno un minuto. Durante un processo di commutazione, non è possibile richiedere un'ulteriore commutazione.

7.5 Attivazione/disattivazione di Free-Charging (ricarica senza autenticazione)

ⓘ Solo per service user

Free-Charging consente la ricarica senza autorizzazione locale o dal server backend.

1. Selezionare l'opzione **Gestione vettura, Elenco autorizzazioni** nella struttura di navigazione. Viene aperta la schermata **Elenco autorizzazioni locale**.
2. Attivare o disattivare **Free-Charging**.

7.6 Gestione dell'elenco autorizzazioni

ⓘ Solo per service user

L'applicazione web è in grado di gestire fino a 1000 vetture nell'elenco autorizzazioni.

ⓘ Nota

L'elenco autorizzazioni viene utilizzato solo se non è stata stabilita una connessione OCPP.

7.6.1 Aggiunta di chip RFID all'elenco autorizzazioni

PERICOLO

Pericolo di lesioni a persone con pacemaker o defibrillatore a causa del sensore RFID

- Se si è portatori di pacemaker, mantenere una distanza di almeno 60 cm dal sensore RFID sul pannello frontale.
- Se si è portatori di un defibrillatore, mantenere una distanza di almeno 40 cm dal sensore RFID sul pannello frontale.

Nota

Oltre ai chip RFID in dotazione, è possibile utilizzare tutti i comuni chip RFID con forum NFC di tipo 1-5.

1. Selezionare l'opzione **Gestione vettura, Elenco autorizzazioni** nella struttura di navigazione. Viene visualizzata la schermata **Elenco autorizzazioni locale**.
2. Selezionare **Aggiungi chip RFID**. Viene visualizzata la schermata **Configura chip RFID**.
3. Tenere il chip RFID davanti al sensore RFID sul pannello frontale della Volvo wallbox e selezionare **Leggi chip RFID**.

Non appena il chip RFID viene riconosciuto, l'identificazione del chip RFID (UUID) viene visualizzata nella schermata **Configura chip RFID**. Inoltre, viene emesso un segnale acustico.

Nota

Se il chip RFID non è stato rilevato correttamente, non viene emesso alcun segnale acustico.

- Tenere nuovamente il chip RFID contro il sensore.
- Verificare che il chip RFID sia compatibile con la Volvo wallbox.

4. Immettere il nome del chip RFID nel campo **Denominazione chip RFID** e confermare con **Salva**.

Il chip RFID viene visualizzato nella schermata **Elenco autorizzazioni locale** come chip registrato.

Metodo alternativo: Configurazione del chip RFID senza tenerlo davanti al sensore RFID

Requisito

L'utente conosce l'UUID del chip RFID.

- Selezionare l'opzione **Gestione vettura, Elenco autorizzazioni** nella struttura di navigazione.
- Nella schermata **Configura chip RFID** immettere **UUID (identificazione del chip RFID)** e **Denominazione del chip RFID**.

7.6.2 Modifica della denominazione del chip RFID nell'elenco autorizzazioni

1. Selezionare l'opzione **Gestione vettura, Elenco autorizzazioni** nella struttura di navigazione. Viene visualizzata la schermata **Elenco autorizzazioni locale**.
2. Selezionare il chip RFID che deve essere modificato. Viene visualizzata la schermata **Configura chip RFID**.
3. Modifica il nome nel campo **Denominazione chip RFID** e confermare con **Salva**.

7.6.3 Rimozione del chip RFID dall'elenco autorizzazioni

1. Selezionare l'opzione **Gestione vettura, Elenco autorizzazioni** nella struttura di navigazione. Viene visualizzata la schermata **Elenco autorizzazioni locale**.
2. Selezionare il chip RFID che deve essere rimosso.
3. Selezionare il simbolo del menu, quindi **Elimina voci selezionate**.
Il chip RFID viene rimosso dall'elenco autorizzazioni.

7.7 Gestione delle impostazioni OCPP

ⓘ Nota

La Volvo wallbox viene consegnata con una connessione attiva al server di backend Volvo tramite OCPP.

7.7.1 Disconnessione della OCPP

1. Selezionare l'opzione **Collegamenti, OCPP** nella struttura. Viene aperta la schermata **Connessione OCPP**.

2. Selezionare **Disconnetti**. Lo stato visualizzato è **Disconnessione eseguita**.

7.7.2 Connessione della Volvo wallbox tramite OCPP

① Solo per service user

① Nota

La Volvo wallbox non è compatibile con tutti i backend. L'elenco dei backend compatibili è disponibile presso il fornitore della Volvo wallbox.

1. Selezionare l'opzione **Collegamenti, OCPP** nella struttura. Viene aperta la schermata **Connessione OCPP**.
2. Attivare **OCPP**.
3. Specificare quanto segue per il backend OCPP. Queste informazioni sono fornite dal fornitore di servizi backend.
Per connettersi al backend OCPP di Volvo, vedere [Dati di accesso](#) sulla scheda dei dati di accesso.

① Nota

Se si utilizza un backend diverso da quello Volvo, i dati richiesti per configurare la connessione possono variare a seconda del fornitore di servizi backend.

- **URL** del server backend OCPP
 - **Porta** del backend OCPP [Dati di accesso](#)
 - **Versione OCPP**
 - **Nome utente**
 - **Password** del punto di accesso OCPP
 - Attivare/disattivare **Crittografia TLS**. Impostazione predefinita: attivata
4. Immettere l'ID per il **Punto di ricarica** nel campo **ID punto di ricarica** (obbligatorio) e nel campo **ID EVSE** (opzionale).
L'ID EVSE è fornito dal CPO.
 5. Selezionare **Crea connessione**.
La connessione è stabilita. Lo stato visualizzato è **Connessione avviata** e viene fornita l'opzione **Disconnetti**.
 6. Attivare/configurare facoltativamente le seguenti impostazioni:

- **Consenti avvio da remoto del processo di ricarica:** autorizzazione remota di un processo di ricarica, ad esempio tramite l'applicazione del CPO, consentita/non consentita. Impostazione predefinita: non consentita

Per informazioni dettagliate sui diversi tipi di autorizzazione, vedere [Avvio della ricarica](#)

- **Timeout di connessione vettura** (in minuti e secondi): il tempo di cui dispone l'utente per inserire il connettore di tipo 2 del cavo di ricarica nella porta della vettura prima di un processo di ricarica.

Intervallo di valori consentito: 15 - 180 secondi, impostazione predefinita: 45 secondi

7.8 Integrazione della Volvo wallbox in sistemi Smart Home

ⓘ Solo per service user

Se in casa viene utilizzato un sistema Smart Home, la Volvo wallbox può essere integrata in vari modi.

7.8.1 Configurazione della Volvo wallbox per un sistema Smart Home EMS tramite EEBUS

ⓘ Nota

Per il controllo remoto tramite soluzioni Smart Home, la Volvo wallbox supporta i sistemi Home Energy Management (HEMS) compatibili con EEBUS. Ad esempio, è possibile utilizzare funzioni di "Smart Charging", come la ricarica in orari più favorevoli o la ricarica solo quando c'è un'eccedenza dell'impianto fotovoltaico.

Di seguito vengono descritte la configurazione e l'impostazione del collegamento a un sistema di gestione dell'energia basato su EEBUS. Le funzioni offerte dalla soluzione Smart Home utilizzata sono riportate nella documentazione del fornitore.

Visualizzazione di dispositivi compatibili con EEBUS/HEMS

- Selezionare l'opzione **Collegamenti, EEBUS-HEMS** nella struttura.

Viene visualizzata la schermata **EEBUS-HEMS** con tutti i dispositivi compatibili con EEBUS/HEMS nella rete locale.

ⓘ Nota

Oltre all'HEMS, possono essere disponibili altri dispositivi compatibili con EEBUS.

ⓘ Nota

Per il mercato tedesco:

L'adempimento del requisito di dimmerabilità in conformità all'art. 14a della legge tedesca sull'energia (Energiewirtschaftsgesetz, EnWG) attraverso una centralina di controllo è possibile grazie al collegamento diretto tra la centralina e Volvo wallbox tramite EEBUS, anche se non è stato configurato un HEMS centrale. Tale centralina, se disponibile, viene visualizzata anche alla voce **Dispositivi EEBUS trovati**. L'abbinamento avviene secondo il seguente schema.

Vengono visualizzate le informazioni seguenti:

- In **Dispositivi EEBUS associati**: dispositivi EEBUS associati alla Volvo wallbox, se disponibili
- In **Dispositivi EEBUS trovati**: elenco di tutti i dispositivi EEBUS, che sono stati trovati nella rete locale
- In **Impostazione EEBUS della Wallbox: Nome** del dispositivo EEBUS trovato e **Nome del dispositivo EEBUS (SKI)** (Subject Key Identifier)
- Informazioni di stato:
 - Stato del collegamento all'HEMS: **Collegato, Non collegato**
 - Collegamento al dispositivo: **Collegato, Non collegato**
 - Stato del collegamento EEBUS

Collegamento dell'HEMS tramite EEBUS

ⓘ Solo per service user

1. Selezionare l'opzione **Collegamenti, EEBUS-HEMS** nella struttura.
2. Nella schermata **EEBUS-HEMS** in **Dispositivi EEBUS trovati** utilizzare la freccia verso destra per selezionare l'HEMS che deve essere collegato.
3. Per collegare l'HEMS, selezionare **Associa**.
4. La procedura corrispondente viene eseguita dalla stazione remota (HEMS) per finalizzare l'abbinamento. Seguire le istruzioni del manuale d'uso dell'HEMS.

Se il collegamento è stato stabilito correttamente, l'HEMS viene visualizzato nella schermata **EEBUS-HEMS**, in **Dispositivi EEBUS associati**.

Disconnessione da HEMS

1. Selezionare l'opzione **Collegamenti, EEBUS-HEMS** nella struttura.
2. Nella schermata **EEBUS-HEMS** in **Dispositivi EEBUS associati** utilizzare la freccia verso destra per selezionare l'HEMS che si desidera disassociare dalla Volvo wallbox.
3. Nella schermata **EEBUS-HEMS** selezionare il pulsante **Disassocia**.

Il dispositivo HEMS viene rimosso dall'elenco dei dispositivi HEMS associati nella schermata **EEBUS-HEMS** e visualizzato in **Dispositivi EEBUS trovati**.

7.8.2 Configurazione della Volvo wallbox per un sistema Smart Home EMS tramite Modbus TCP

① Solo per service user

La Volvo wallbox offre la possibilità di essere collegata e controllata da sistemi Home Energy Management (HEMS) per applicazioni Smart Home tramite Modbus TCP.

Attivazione del controllo remoto della Volvo wallbox da parte di un HEMS (Home Energy Management System) esterno tramite Modbus TCP

① Requisiti

Per consentire il controllo remoto della Volvo wallbox da parte di un HEMS esterno tramite Modbus TCP, devono essere soddisfatti i seguenti requisiti:

- Volvo wallbox e HEMS si trovano nella stessa rete locale
- L'indirizzo IP della Volvo wallbox deve essere noto nella rete locale
- La funzione server Modbus deve essere attivata nella Volvo wallbox

Eeguire le seguenti operazioni nella applicazione web:

1. Selezionare l'opzione **Collegamenti, Modbus TCP** nell'applicazione web.
2. Nella schermata **Modbus TCP** attivare l'opzione **Modbus TCP**.
3. Sul display della stazione remota (HEMS di un fornitore terzo), inserire l'indirizzo IP della Volvo wallbox e la porta 502 precedentemente indicati.

Dopo una connessione riuscita, la Volvo wallbox si comporta come specificato dall'HEMS esterno e adatta la potenza di carica alla corrente massima disponibile.

7.8.3 Configurazione della Volvo wallbox per un sistema di gestione del carico locale tramite EEBUS

ⓘ Solo per service user

Il sistema integrato di gestione del carico della Volvo wallbox consente di monitorare e controllare localmente l'utilizzo dell'energia di una o più Volvo wallbox, ad esempio in un'abitazione, e di evitare il sovraccarico del punto di collegamento dell'abitazione.

Il sistema integrato di gestione del carico locale offre le seguenti funzioni:

- Blackout Protection (protezione da sovratensioni)
- Statico
- Dinamico
- Ricarica tramite eccedenza dell'impianto fotovoltaico

Attivazione della gestione del carico della Volvo wallbox

ⓘ Nota

Le funzioni di gestione del carico richiedono un contatore di energia compatibile. Tale contatore deve essere installato da un elettricista qualificato.

ⓘ Nota

La funzione di gestione dell'energia è disponibile in tedesco e in inglese.

Per poter utilizzare la gestione del carico, la funzione di gestione dell'energia della Volvo wallbox deve essere attivata. Questa funzione della Volvo wallbox deve essere attivata solo se nel luogo in questione non vengono utilizzati altri sistemi di gestione del carico o dell'energia per la Volvo wallbox.

1. Selezionare l'opzione **Gestione energia**. Viene aperta la schermata **Gestione energia**.
2. Attivare il pulsante (in alto a destra) **Gestione energia**.
Risultato: il pulsante **Dashboard gestione energia** viene attivato. È possibile passare alla dashboard.
3. Leggere e verificare le informazioni, quindi selezionare **Dashboard gestione energetica**.

La gestione del carico è automaticamente abbinata alla Volvo wallbox sulla quale è in esecuzione. È possibile collegare anche ulteriori Volvo wallbox compatibili con EEBUS. La procedura per il collegamento di ulteriori Volvo wallbox è descritta nel documento per l'utente della gestione del carico:

Manuale d'uso e installazione (vedere <https://accessories.volvocars.com/en-it/all/Guide/UserGuides>).

Visualizzazione di dispositivi compatibili con EEBUS/HEMS nella gestione del carico locale

- Selezionare l'opzione **Collegamenti, EEBUS-HEMS** nella struttura.

Viene visualizzata la schermata **EEBUS-HEMS** con tutti i dispositivi compatibili con EEBUS/HEMS nella rete locale.

Vengono visualizzate le informazioni seguenti:

- In **Dispositivi EEBUS associati**: dispositivi EEBUS associati alla Volvo wallbox, se disponibili
- In **Dispositivi EEBUS trovati**: elenco di tutti i dispositivi EEBUS, che sono stati trovati nella rete locale
- In **Impostazione EEBUS della Volvo wallbox**: **Nome** del dispositivo EEBUS trovato e **Nome del dispositivo EEBUS (SKI)** (Subject Key Identifier)
- Informazioni di stato:
 - Stato del collegamento all'HEMS: **Collegato, Non collegato**
 - Collegamento al dispositivo: **Collegato, Non collegato**
 - Stato del collegamento EEBUS

Disconnessione della connessione alla gestione del carico locale

1. Selezionare l'opzione **Collegamenti, EEBUS-HEMS** nella struttura.
2. Nella schermata **EEBUS-HEMS** in **Dispositivi EEBUS associati** utilizzare la freccia verso destra per selezionare la gestione del carico locale (**CEM**) che si desidera disassociare dalla Volvo wallbox.
3. Nella schermata **EEBUS-HEMS** selezionare il pulsante **Disassocia**.

La gestione del carico locale viene rimossa dall'elenco dei dispositivi HEMS associati nella schermata **EEBUS-HEMS** e visualizzato in **Dispositivi EEBUS trovati**.

7.9 Configurazione delle impostazioni generali

7.9.1 Impostazione della luminosità dei LED

ⓘ Nota

- Se è attivata l'impostazione automatica della luminosità (impostazione predefinita), la luminosità dei LED viene regolata in base alle misurazioni del sensore di luminosità.
- Se l'impostazione della luminosità automatica è disattivata, la luminosità dei LED è costante.

1. Selezionare nella struttura l'opzione **Impostazioni stazione di ricarica, Luminosità LED**. Viene aperta la schermata **Luminosità**.
2. Attivare/disattivare **Imposta luminosità automaticamente**.
3. Impostare la luminosità con il cursore.
 - In caso di controllo manuale: la luminosità è impostata in modo permanente sul valore selezionato, indipendentemente dalle misurazioni del sensore di luminosità.
 - In caso di controllo automatico: la gamma di luminosità può essere regolata in modo indipendente con due regolatori.

7.9.2 Modifica password

ⓘ Nota

A seconda che si sia effettuato l'accesso come standard user o come service user, la password corrispondente viene cambiata.

1. Selezionare nella struttura l'opzione **Impostazioni stazione di ricarica, Impostazioni Password**. Viene visualizzata la schermata **Modifica password**.
2. Immettere la password esistente nel campo **Password precedente**.
3. Immettere la nuova password nel campo **Nuova password** e confermarla con una nuova immissione nel campo **Ripeti password**.

ⓘ Nota

Osservare le seguenti regole per l'immissione della password:

- Lunghezza: 8 - 14 caratteri
- La password deve contenere almeno 1 cifra, 1 lettera minuscola, 1 lettera maiuscola e 1 carattere speciale (@-_*!\$%#).
- Il primo carattere non deve essere un carattere speciale.

4. Confermare con **Salva**.

Accesso con PUK

1. Se si è dimenticata la password o la si è immessa in modo errato per 5 volte, selezionare **Password dimenticata**.
2. Recuperare il PUK dalla scheda dei dati di accesso, vedere [Dati di accesso](#).
3. Immettere il PUK e confermare con **Invia PUK**.

ⓘ Nota

- Prestare attenzione all'esatta ortografia del PUK. Dopo cinque inserimenti errati sarà necessario attendere prima di provare a immetterlo di nuovo.

Dopo aver immesso correttamente il PUK, viene visualizzata **Panoramica** della Volvo wallbox , vedere anche [Informazioni sulla panoramica](#).

4. Assegnare la nuova password.

7.9.3 Impostazione della lingua

ⓘ Solo per service user

1. Selezionare nella struttura l'opzione **Impostazioni stazione di ricarica, Lingua**. Viene aperta la schermata **Impostazioni lingua**.
2. Selezionare la lingua che si desidera dall'elenco **Lingua**. L'impostazione predefinita è la lingua del browser web.

7.9.4 Visualizzazione delle impostazioni di sistema

1. Selezionare nella struttura l'opzione **Informazioni di sistema**.

Nella schermata **Informazioni di sistema** vengono visualizzati i tipi di impostazioni di sistema seguenti:

- **Informazioni di rete**
- **Targhetta elettronica**
- **Licenze:** informazioni sulla licenza per i componenti software utilizzati nell'applicazione web
- **Protezione dati**

2. Selezionare uno dei tipi di impostazioni usando la freccia verso il basso.

Viene aperta la schermata corrispondente con le informazioni dettagliate.

Tipo di informazioni di sistema	Informazioni disponibili
Informazioni di rete	
	Range di normalità
	Allacciamento alla rete
	Capacità massima di carico della corrente
Targhetta elettronica	
Targhetta elettronica	Marca
	Numero di parte
	Numero di serie
	Stato hardware
Versioni software	Versione del bundle
	Versione software PWR: versione del software del controller Power
	Versione software COM: Versione del software del controller di comunicazione (Comm-Controller)
Licenze	
	Informazioni di licenza per i componenti software
Protezione dati	
	Informazioni sulla protezione dei dati

7.9.5 Impostazione delle unità

ⓘ Solo per service user

1. Selezionare nella struttura l'opzione **Impostazioni stazione di ricarica, Unità**. Viene aperta la schermata **Unità**.
2. Selezionare l'unità desiderata per i parametri seguenti:
 - **Distanza: Chilometri** (impostazione predefinita), **Miglia**
 - **Temperatura: °C** (impostazione predefinita), **°F**

7.9.6 Configurazione del blocco/sblocco della presa

ⓘ Solo per service user

ⓘ Nota

Questa funzionalità è disponibile solo con la variante della Volvo wallbox dotata di presa.

1. Selezionare nella struttura l'opzione **Impostazioni stazione di ricarica, Presa**.
Nella schermata **Presa** viene visualizzato lo **Stato del blocco**. Sono possibili gli stati seguenti:
 - **Non disponibile**
 - **Sbloccato**
 - **Bloccato**
 - **Errore**
2. Sotto **Attivazione del blocco** selezionare quando deve essere bloccata la presa:
 - **Con il cavo di ricarica collegato**
 - **Durante la ricarica attiva**

7.9.7 Attivazione/disattivazione del controllo messa a terra

ⓘ Solo per service user

⚠ PERICOLO**Pericolo di morte causato da scarica elettrica**

L'utilizzo della Volvo wallbox senza monitoraggio attivo della messa a terra può causare scariche elettriche, cortocircuiti, incendi, esplosioni o ustioni.

- Disattivare il monitoraggio attivo della messa a terra solo in reti elettriche senza messa a terra (rete IT).
1. Selezionare nella struttura l'opzione **Impostazioni stazione di ricarica, Controllo messa a terra**. Viene aperta la schermata **Controllo messa a terra**. Per impostazione predefinita, il controllo messa a terra è attivato.
 2. Attivare/disattivare **Controllo messa a terra**.

7.9.8 Visualizzazione dello stato del contatore

- Selezionare nella struttura l'opzione **Impostazioni stazione di ricarica, Contatore**. Viene visualizzata la schermata **Stato del contatore**.

I seguenti dati del contatore vengono visualizzati sotto la voce **Dati del dispositivo**:

- **Produttore/Tipo**
- **Stato:**
 - Attivo**
 - Collegato**
 - Errore**
 - Non fornito**, se la Volvo wallbox non è dotata di un contatore aggiuntivo.
- **Versione hardware**
- **Versione software**
- **Numero di serie**
- **Data di calibrazione**
- **Ore di servizio** (in ore)
- **Lettura contatore** (in kWh)

Solo per la variante secondo la legge tedesca su pesi e misure: In **Chiave pubblica** (Public-Key) viene visualizzato il codice Data Matrix del contatore.

7.10 Riavviare la Volvo wallbox

1. Se necessario, interrompere il processo di carica in corso.
2. Interrompere per 10 secondi l'alimentazione della Volvo wallbox tramite l'interruttore di sicurezza a monte e successivamente ripristinarla.
3. Dopo la riaccensione, la barra dello stato operativo (4) (*Panoramica del pannello frontale*) dovrebbe illuminarsi in bianco e l'elenco degli errori dovrebbe essere vuoto.
4. Se la barra dello stato operativo non si illumina in bianco e l'elenco degli errori non è ancora vuoto, proseguire con la risoluzione degli errori.

ⓘ Nota

Se è collegata una vettura, il colore della barra dello stato operativo può differire.

7.11 Ripristino delle impostazioni di fabbrica (Factory-Reset)

ⓘ Solo per service user

ⓘ Nota

Ad eccezione dell'identificativo del paese, tutte le impostazioni individuali vengono ripristinate alle impostazioni di fabbrica, ad esempio gli elenchi di autorizzazioni.

1. Avviare l'applicazione web
2. Selezionare l'opzione **Impostazioni Wallbox, Impostazioni di fabbrica** nella struttura di navigazione.
3. Selezionare e confermare **Ripristina impostazioni di fabbrica**.

Al completamento del ripristino, la Volvo wallbox viene riavviata.

ⓘ Nota

Se non è possibile eseguire il ripristino delle impostazioni di fabbrica (Factory-Reset) tramite l'applicazione web, in alternativa è possibile ripristinare la Volvo wallbox tramite un'impostazione speciale sul selettore rotante. Questa regolazione deve essere eseguita solo da personale qualificato. Vedere il Manuale di montaggio e installazione, "Ripristino della Volvo wallbox tramite selettore rotante".

7.12 Aggiornamento del software

7.12.1 Informazioni sugli aggiornamenti del software

Visualizzazione sul pannello frontale

ⓘ Nota

Queste visualizzazioni sono visibili solo se la Volvo wallbox non presenta alcun errore attivo.

- Durante l'aggiornamento del software, la barra dello stato operativo pulsa in arancione.

ⓘ Aggiornamenti di sicurezza

Per ricevere informazioni sugli aggiornamenti di sicurezza e poterli installare nella Volvo wallbox, è necessaria una connessione a Internet attraverso la rete locale. Inoltre, è anche possibile installare un aggiornamento di sicurezza locale nella Volvo wallbox.

Ulteriori informazioni e indirizzi di contatto sono disponibili nella sezione **Cyber Security** della homepage di eSystems.

Informazioni nell'applicazione web

- Selezionare nella struttura l'opzione **Impostazioni Wallbox, Aggiornamento software**.

Nella schermata **Aggiornamento software** sono disponibili le informazioni/funzioni seguenti:

- Attivare/disattivare **Scarica automaticamente l'aggiornamento**.
Attivata: impostazione predefinita. viene verificato se sono disponibili aggiornamenti del software e, se ci sono, vengono scaricati automaticamente.
Disattivata: viene verificato se sono disponibili aggiornamenti del software e, se ci sono, viene visualizzato un avviso Il download dovrà essere avviato manualmente.
- Attivare/disattivare **Installa automaticamente l'aggiornamento**.
Attivata: se è stato scaricato un aggiornamento del software, questo verrà installato automaticamente dalla Volvo wallbox.
Disattivata: l'installazione può essere rimandata a un secondo momento. L'installazione di un aggiornamento del software viene avviata solo dopo la richiesta dell'utente.

- **Aggiornamento locale** consente di selezionare un file memorizzato localmente.
- Per gli aggiornamenti software manuali: Selezionare **Installa aggiornamento** per avviare manualmente l'installazione degli aggiornamenti software.
- Sotto **Ultimo aggiornamento del sistema** vengono visualizzate le informazioni seguenti:
 - data dell'ultimo aggiornamento software, incluso il numero di versione
 - Stato: software scaricato per l'aggiornamento, aggiornamento software in corso, aggiornamento software completato, aggiornamento software non riuscito
 - informazioni sulla disponibilità di un nuovo aggiornamento software
 - Informazioni sulla versione dell'ultimo aggiornamento software per i seguenti tipi di software: **Versione bundle**, **Versione software COM**, **Versione software PWR**

Visualizzazione del registro modifiche

1. Selezionare nella struttura l'opzione **Impostazioni Wallbox, Aggiornamento software**.
2. Selezionare **Registro modifiche**.

Viene visualizzato il registro delle modifiche con le informazioni su tutti i componenti software aggiornati.

7.12.2 Aggiornamento manuale del software

1. Selezionare nella struttura l'opzione **Impostazioni stazione di ricarica, Aggiornamento software**.
2. Se è disponibile un nuovo software da scaricare, selezionarlo e confermare il download.
3. Se non è configurata l'installazione automatica ed è stato scaricato un nuovo aggiornamento del software, selezionarlo e confermare l'installazione.

L'avanzamento dell'aggiornamento del software in corso viene visualizzato sotto forma di barre.

7.12.3 Esecuzione dell'aggiornamento software automatico

L'aggiornamento automatico del software è l'impostazione predefinita della Volvo wallbox.

ⓘ Requisito

L'aggiornamento automatico del software è possibile solo se il cavo di ricarica è scollegato.

L'installazione di un aggiornamento del software viene visualizzata come segue:

- Nella schermata **Aggiornamento software** dell'applicazione web l'avanzamento dell'aggiornamento del software viene visualizzato sotto forma di barre.
- Sul pannello frontale della Volvo wallbox la barra dello stato operativo pulsa in arancione, vedere [Elementi di visualizzazione e comando](#).
- Nella **Panoramica** dell'applicazione web viene visualizzato un messaggio corrispondente.

Restrizioni per il controllo dell'aggiornamento del software automatico

- Se la comunicazione OCPP con il backend di Volvo è attiva, l'aggiornamento del software può essere effettuato anche tramite OCPP. In questo caso, l'aggiornamento del software tramite OCPP ha la priorità e viene eseguito direttamente.

7.12.4 Esecuzione dell'aggiornamento software locale

Oltre agli aggiornamenti software basati sul server, è possibile anche un aggiornamento locale del software tramite applicazione web.

1. Selezionare nella struttura l'opzione **Impostazioni stazione di ricarica, Aggiornamento software**.
2. Selezionare **Aggiornamento locale**. Viene aperta una finestra di dialogo per la selezione del file.
3. Selezionare e confermare l'immagine nella rete locale.

8 Assistenza e pulizia

8.1 Esecuzione di ispezioni periodiche

AVVISO

Pericolo di lesioni causato da qualifica insufficiente del personale

Di conseguenza possono verificarsi gravi lesioni e danni materiali.

- Solo personale formato e adeguatamente qualificato può lavorare sulla Volvo wallbox.

Nota



Alcune delle ispezioni periodiche possono essere eseguite solo da un elettricista qualificato, vedere la tabella.

Nota

L'operatore è responsabile dell'esecuzione delle ispezioni periodiche.

Per informazioni dettagliate sulle qualifiche necessarie, consultare il Manuale di montaggio e installazione.

Le seguenti ispezioni periodiche sono obbligatorie per legge:

Componente	Tipo di ispezione	Intervallo di ispezione	Eseguita da
Volvo wallbox	<ul style="list-style-type: none"> ▪ Eseguire un'ispezione visiva per individuare eventuali difetti. 	Giornalmente / per ogni processo di ricarica	Utenti/Operatori
Volvo wallbox	<ul style="list-style-type: none"> ▪ Verificare la prontezza operativa. 	Giornalmente / per ogni processo di ricarica	Utenti/Operatori

Componente	Tipo di ispezione	Intervallo di ispezione	Eseguita da
Cavo di ricarica, Volvo wallbox	<ul style="list-style-type: none"> Ripetere le misure e le ispezioni in base alle normative locali (ad esempio, in Germania secondo la norma DIN VDE 0701/702). 	Annualmente	Elettricista qualificato
Volvo wallbox	<ul style="list-style-type: none"> Ripetere le misure e le ispezioni in base alle normative locali (ad esempio, in Germania secondo la norma DIN VDE 0105-100) 	Annualmente	Elettricista qualificato
Contatore (solo per la variante secondo la legge tedesca su pesi e misure)	<ul style="list-style-type: none"> Controllo secondo la legislazione tedesca su pesi e misure 	Ogni 8 anni dalla data di produzione	

Ispezione durante la prima messa in servizio

ⓘ Nota



Durante la prima messa in funzione, un elettricista qualificato per la Volvo wallbox deve verificare la corretta installazione e la sicurezza elettrica (ad esempio in Germania secondo la norma DIN VDE 0100).

Preparazione dell'ispezione secondo la legislazione tedesca su pesi e misure

ⓘ Nota

Queste informazioni riguardano solo la variante della Volvo wallbox secondo la legge tedesca su pesi e misure.

- Pulire la Volvo wallbox per la calibrazione.
- Contattare e incaricare i fornitori di ispezioni metrologiche secondo legge in tempo utile prima della scadenza della calibrazione.

8.2 Volvo wallbox pulizia

PERICOLO

Pericolo di morte causato da scarica elettrica o incendio

La presenza di acqua nella Volvo wallbox può causare lesioni mortali da scarica elettrica e incendio.

- Non immergere mai in acqua la Volvo wallbox e il connettore di tipo 2.
- Non dirigere getti d'acqua sulla Volvo wallbox, ad esempio con il tubo per innaffiare o un'idropulitrice.
- Non appoggiare oggetti pieni di liquido sulla Volvo wallbox.
- Pulire la Volvo wallbox solo con un panno asciutto o leggermente inumidito.

AVVERTENZA

Danni materiali causati da detersivi aggressivi

I detersivi aggressivi (ad esempio, acquaragia, acetone, etanolo) possono danneggiare la superficie dell'involucro esterno.

- Utilizzare detersivi delicati (ad esempio, detersivo per piatti, detersivo neutro).
- Controllare regolarmente la Volvo wallbox per rilevare eventuali danni dell'involucro esterno e sporcizia.
- Se necessario, pulire l'esterno della Volvo wallbox con un panno morbido e asciutto o leggermente inumidito.

9 Risoluzione dei problemi

9.1 Esecuzione dell'autotest

La Volvo wallbox esegue un autotest automatico dei suoi componenti dopo ogni avvio. Inoltre prima di ogni processo di ricarica viene testato il dispositivo interno di monitoraggio della corrente di guasto (RDC-DD).

Se durante l'autotest è stato rilevato un errore, questo viene inserito nell'elenco degli errori, vedere [Categorie di errore](#).

9.2 Riconoscimento e risoluzione di errori

Esistono due modi per determinare che si è verificato un errore:

- Direttamente sulla Volvo wallbox tramite la barra dello stato operativo (4), (vedere [Pannello frontale](#))
- Nell'applicazione web tramite l'elenco degli errori

Categorie di errore

Le seguenti categorie di errore vengono visualizzate sulla Volvo wallbox tramite la barra dello stato operativo (4) (vedere [Pannello frontale](#)).

In caso di errore critico o fatale, la barra dello stato operativo si illumina in rosso.

Gli errori non critici non vengono visualizzati nella barra dello stato operativo (4).

Elenco errori

- Per visualizzare l'elenco degli errori, nella struttura dell'applicazione web selezionare **Informazioni di sistema, Elenco errori**.

Nell'elenco degli errori sono disponibili le seguenti informazioni per ogni errore:

- **Causa errore**
- **Misure correttive**
- **Informazioni aggiuntive:** come stato, categoria, ora (data e ora) in cui si è verificato l'errore.

In alternativa è anche possibile trovare le informazioni sull'errore in base al codice di errore, vedere [Codici di errore](#).

ⓘ Nota

Nell'elenco degli errori possono essere presenti più voci che hanno la stessa causa (errori a cascata).

Stato errore

Viene fatta distinzione tra i seguenti stati di errore:

Stato errore	Significato
Attivo	L'errore è attivo, la causa dell'errore non è ancora stata risolta.
Passivo	L'errore è stato risolto oppure non è più presente.

9.2.1 Risoluzione degli errori

AVVERTENZA

Danni materiali in caso di risoluzione degli errori

Se l'errore non è stato risolto, nonostante siano state seguite correttamente le indicazioni per la risoluzione, la Volvo wallbox è difettosa.

- Non utilizzare la Volvo wallbox.
- Informare l'assistenza tecnica.

1. Per correggere l'errore, nella struttura dell'applicazione web selezionare **Informazioni di sistema, Elenco errori**. Viene visualizzato l'elenco di errori, vedere [Riconoscimento e risoluzione di errori](#).
2. Selezionare l'errore nell'elenco.
Informazioni dettagliate sull'errore selezionato, vedere [Codici di errore](#).
3. Leggere attentamente la descrizione dettagliata, quindi analizzare e risolvere l'errore in base alle indicazioni fornite nell'elenco degli errori.

ⓘ Nota sugli errori fatali

Se si verificano errori di questa categoria, di solito è necessario riavviare la Volvo wallbox per risolvere l'errore.

Se è possibile risolvere gli errori durante il funzionamento, tali errori verranno visualizzati come **Attivi** anche dopo l'eliminazione della causa, fino al successivo riavvio della Volvo wallbox.

ⓘ Nota sugli errori critici e non critici

Dopo che è stata eliminata la causa dell'errore, lo stato dell'errore viene immediatamente modificato in **Passivo**.

4. Se vengono visualizzati più errori, risolverli in base alla priorità iniziando dagli errori fatali per poi passare agli errori critici.

Cancellazione dell'elenco degli errori

1. Quando nell'elenco degli errori sono presenti solo errori passivi, nella schermata **Elenco errori** dell'applicazione web selezionare l'opzione **Elimina errori passivi**.
2. Riavviare la Volvo wallbox: Interrompere per 10 secondi l'alimentazione della Volvo wallbox e successivamente ripristinarla.
Dopo la riaccensione, la barra dello stato operativo (4) dovrebbe illuminarsi in bianco e l'elenco degli errori dovrebbe essere vuoto.
3. Se la barra dello stato operativo non si illumina in bianco e l'elenco degli errori non è ancora vuoto, proseguire con la risoluzione degli errori.

9.2.2 Codici di errore

La tabella dei codici di errore mostra le informazioni che vengono visualizzate sull'applicazione web.

Codice di errore	Categoria	Tipo di errore	Misura per la risoluzione
0x100000	Fatale	Errori di auto-test dei componenti della scheda Power	Scollegare la Volvo wallbox dall'alimentazione per riavviarla. Se l'errore viene visualizzato anche dopo un riavvio ripetuto, contattare l'assistenza.

9.3 Adozione delle misure di emergenza

PERICOLO

Pericolo di morte causato da scarica elettrica

In caso di contatto con parti sotto tensione sussiste un immediato pericolo di morte causato da scarica elettrica.

- In caso di emergenza, durante la risoluzione di problemi o in caso di lavori elettrici sulla Volvo wallbox rispettare le seguenti **Regole di sicurezza**:
 - Sblocco.
 - Assicurarsi che l'apparecchio non possa essere accidentalmente riacceso.
 - Verificare l'assenza di tensione.
 - Eseguire la messa a terra e cortocircuitare.
 - Coprire le parti adiacenti sotto tensione e mettere in sicurezza le aree di pericolo.

In caso di emergenza, se la Volvo wallbox o parti della Volvo wallbox prendono fuoco, presentano danni da acqua o sono stati distrutti da atti di vandalismo, procedere come segue:

1. Mettere in atto tutte le cinque norme di sicurezza elencate nell'avvertenza per togliere la tensione.
2. Contattare l'assistenza, vedere l'ultima pagina di questo manuale.

10 Disattivazione e smontaggio

① Ulteriori informazioni

Per informazioni dettagliate sulla disattivazione e sullo smontaggio della Volvo wallbox, consultare il Manuale di montaggio e installazione.

AVVERTENZA

Dati sensibili sulla Volvo wallbox

È possibile immettere singoli testi liberi e caricare immagini tramite l'applicazione web nella Volvo wallbox.

- Ripristinare sempre le impostazioni di fabbrica prima di rivendere o inviare in riparazione la Volvo wallbox.

11 Stoccaggio

- Pulire la Volvo wallbox prima dello stoccaggio, vedere [Volvo wallbox pulizia](#).
- Riporre Volvo wallbox nell'imballaggio originale o in un altro imballaggio idoneo in un luogo pulito e asciutto.
- Rispettare la temperatura di stoccaggio consentita.

Per indicazioni dettagliate sulla temperatura di stoccaggio consentita e ulteriori specifiche ambientali, vedere [Dati tecnici](#).

12 Smaltimento



Volvo wallbox è soggetta alla Direttiva UE 2012/19/UE sui rifiuti di apparecchiature elettriche ed elettroniche.

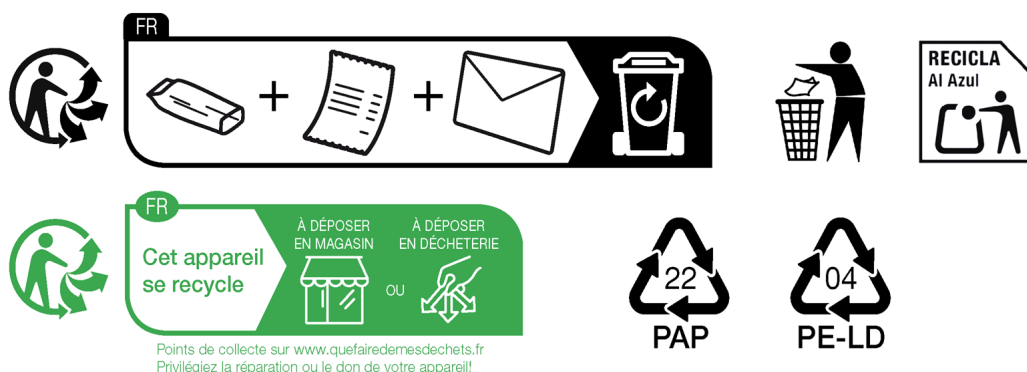
Smaltimento della Volvo wallbox

① Requisito



Prima dello smaltimento, un elettricista qualificato deve scollegare Volvo wallbox dall'alimentazione e metterla fuori servizio in conformità con le normative, vedere il Manuale di montaggio e installazione, "Disattivazione e smontaggio".

1. Al completamento della sua vita utile, smaltire la Volvo wallbox in conformità con le disposizioni di legge nazionali per le apparecchiature elettriche ed elettroniche e osservare le normative locali sullo smaltimento.
2. Smaltire i vecchi dispositivi tramite il proprio rivenditore specializzato o in un punto di raccolta per dispositivi usati, non insieme ai rifiuti domestici o ingombranti.
3. Smaltire il materiale di imballaggio nei consueti contenitori di raccolta locali per cartone, carta e plastica. Rispettare le normative locali in materia di smaltimento.



Raccolta Carta

Verifica le disposizioni del tuo Comune

Raccolta Plastica

Verifica le disposizioni del tuo Comune

Paper Collection

Check the provisions of your municipality

13 Dati tecnici

Dati elettrici

Variante Volvo wall-box	Cavo di ricarica VOL22E202	Presa VOL22E203	Presa+ MID VOL22E213	Presa + legge sulla misurazione e la calibrazione VOL22E223
Potenza [kW]			22	
Tensione di rete [V]		220 - 240 / 380 - 415		230 / 400
Frequenza di rete [Hz]			50 / 60	
Corrente nominale [A]			3 x 32	
Potenza di ricarica Modalità 3 [kW]			22	
Corrente di carica Modalità 3 [A]			3 x 32	
Allacciamento alla rete			L1, L2, L3, N, PE	
Categoria di sovratensione (IEC 60664)			III	
Dispositivo di monitoraggio della corrente di guasto (RDC-DD) [mA DC]			IΔN 6	
Accoppiamento della vettura			Tipo 2	

Variante Volvo wall-box	Cavo di ricarica VOL22E202	Pres a VOL22E203	Pres a+ MID VOL22E213	Pres a + legge sulla misurazione e la calibrazione VOL22E223
Tensione nominale impulsiva $U_{imp.}$ [kV]			4	
Tensione nominale di isolamento [V]			500	
Corrente nominale del quadro [A]			32	
Corrente nominale di cortocircuito condizionata I_{cc} [kA]			3	
Fattore di carico nominale RDF			1	
Forma di rete	TT/TN trifase e monofase; IT monofase			
Classe di protezione			I	
Classificazione CEM			A/B	
Consumo di energia senza modalità di risparmio energetico [W]		< 8 (vettura non collegata)		

Dati meccanici

Variante Volvo wallbox	Cavo di ricarica VOL22E202	Pres a VOL22E203	Pres a+ MID VOL22E213	Pres a + legge sulla misurazione e la calibrazione VOL22E223
Dimensioni (A x L x P) [mm]	402,6 x 353 x 180,7			
Peso (senza cavo) [kg]	4,28	4,65		4,94
Peso (con cavo) [kg]	3,8	-	-	-
Lunghezza cavo di ricarica [m]	7	-	-	-

Possibilità di collegamento

Variante Volvo wallbox	Cavo di ricarica VOL22E202	Pres a VOL22E203	Pres a+ MID VOL22E213	Pres a + legge sulla misurazione e la calibrazione VOL22E223
Linea di alimentazione, sezione nominale [mm ²]	5 x 6/10		5 x 10	
Linea di alimentazione, campo di ser-raggio [mm ²]	Rigido: 0,5 - 16 Flessibile 0,5 - 10			
Ethernet RJ45	Cat. 5/6/7			
Cavo di controllo esterno U [V]	24 ± 20%			

Variante Volvo wall- box	Cavo di ricarica VOL22E202	Pres VOL22E203	Pres+ MID VOL22E213	Pres + legge sulla misurazione e la cali- brazione VOL22E223
---	---------------------------------------	---------------------------	--------------------------------	---

Cavo di controllo esterno,
campo di serraggio [mm²]

Rigido: 0,2 - 4

Flessibile 0,2 - 2,5 (con/senza puntale)

Condizioni ambientali e di conservazione

Variante Volvo wall- box	Cavo di ricarica VOL22E202	Pres VOL22E203	Pres+ MID VOL22E213	Pres + legge sulla misurazione e la cali- brazione VOL22E223
Tipo di protezione	IP55			
Resistenza agli urti	IK10			
Grado di inquinamento	3			
Installazione	All'esterno o all'interno di edifici			
Impianto fisso/mobile	Impianto fisso			
Applicazione (conformemente a DIN EN 61439-7)	AEVCS			
Forma costruttiva esterna	Montaggio a parete			
Temperatura ambiente [° C]	Da -30 a +40	Da -25 a +40		
Temperatura di conservazione [° C]	Da -30 a +80			
Umidità dell'aria durante l'esercizio (senza condensa) [%]	Da 5 a 95			
Altitudine massima di funzionamento [m]	≤ 3.000	≤ 2.000		

Standard applicati

- IEC 61851-1
- IEC/TS 61439-7
- HD 60364-7-722
- IEC 62955¹

Norme aggiuntive solo per varianti secondo la legge sulla misurazione e la calibrazione

- Legge sulla misurazione e la calibrazione (MessEG)
- Ordinanza tedesca sulla misurazione e la calibrazione (MessEV)

Conformità EU

Con la presente eSystems MTG GmbH dichiara che i tipi di apparecchiatura radio VOL22E202, VOL22E203, VOL22E213 e VOL22E223 sono conformi alla direttiva 2014/53/UE.



Per il testo completo della dichiarazione di conformità EU, vedere <https://accessories.volvocars.com/sv-se/all/Guide/CertificationSheets>

Struttura del nome di tipizzazione della Volvo wallbox

Variante secondo la legge tedesca sulla misurazione e la calibrazione

Il nome di tipizzazione mostra se con questa variante Volvo wallbox è possibile una variante ai sensi della legge tedesca sulla misurazione e la calibrazione. Questa informazione si trova nell'ottavo carattere del nome di tipizzazione. Se l'ottavo carattere del nome di tipizzazione è un 2, Volvo wallbox ha l'approvazione ai sensi della legge tedesca sulla misurazione e la calibrazione. Vedere l'esempio per capire: VOL 22 E 2 **2** 3

Commutazione a 1/3 fasi

Informazioni sulla possibilità di utilizzare la commutazione a 1/3 fasi con la vettura sono disponibili nella documentazione del produttore della vettura oppure rivolgersi al produttore della vettura.

¹L'accoppiamento meccanico richiesto dalla norma IEC 62955 è implementato da un accoppiamento elettrico con livello di sicurezza equivalente.

Il nome di tipizzazione mostra se con questa variante Volvo wallbox è possibile la commutazione a 1/3 fasi. Questa informazione si trova nel nono carattere del nome di tipizzazione. Vedere l'esempio per capire: VOL 22 E 2 2 **3**

Nono carattere del nome di tipizzazione	Possibilità di ricarica	Commutazione a 1/3 fasi
2	Con cavo di ricarica	con
3	Con presa	con

14 Terminologia

A

AC

Alternating Current (corrente alternata)

C

CPO

Charge Point Operator (operatore punto di ricarica). Società che opera, gestisce e realizza una rete di stazioni di ricarica

D

DC

Direct Current (corrente continua)

E

EEBUS

Interfaccia di comunicazione per la gestione dell'energia nell'IoT (Internet of Things)

EMSP

eMobility Service Provider (provider di servizi di mobilità elettrica)

F

FV

Fotovoltaico (tecnologia per trasformare l'energia solare in energia elettrica)

H

HEMS

Home Energy Management System (sistema di gestione dell'energia domestica)

HLC

High Level Communication (comunicazione di alto livello)

I

ICCID

Integrated Circuit Card Identifier. Identifica le schede SIM necessarie per LTE.

IMEI

International Mobile Equipment Identity. Identifica il modulo di invio e ricezione necessario per LTE.

IMSI

International Mobile Subscriber Identity. Identifica la stazione di ricarica come partecipante alla rete LTE.

IP

Internet Protocol (protocollo Internet)

ISO15118

Ricarica con comunicazione avanzata

L

LTE

Long Term Evolution. Standard di telefonia mobile di IV generazione

M

Modbus TCP

MODBUS Transmission Control Protocol (protocollo di controllo della trasmissione. Comunicazione tra i sistemi di gestione dell'energia domestica e Volvo Wallbox tramite reti IP)

MODBUS/RTU

MODBUS/Remote Terminal Unit. Comunicazione gestita tramite RS485 tra contatore e Volvo Wallbox

O

OCCP

Open Charge Point Protocol (protocollo aperto per la comunicazione tra punti di ricarica e sistema centrale)

OTA

Over The Air (via etere)

P

PUK

Personal Unblocking Key (chiave di sblocco personale)

R

RFID

Radio-Frequency Identification. Identificazione "contactless" di persone e oggetti tramite onde radio

S

SELV

Safety Extra Low Voltage (bassissima tensione di sicurezza)

SoC

State of Charge. Stato di carica della batteria

T

TCP

Transmission Control Protocol (protocollo di controllo della trasmissione)

W

WLAN

Wireless Local Area Network. Rete locale in radiofrequenza

15 Parole chiave

A

Accesso

- applicazione web 34
- stazione di ricarica 33

Adesivo con codice QR 9

Aggiornamenti software informazioni 57

Applicazione Volvo Cars 19

Applicazione web

- accesso 34
- chiusura sessione 35
- connessione 26
- struttura 20

Autenticazione

- stazione di ricarica 33

Autotest 63

Avvertenze

- simboli 10
- struttura 10

Avvertenze di sicurezza 11

Avvio

- ricarica 36

B

Barra dello stato operativo 22

Blocco presa

- configurazione 54

C

Categorie di errore 63

Chip RFID

- aggiunta a elenco
autorizzazioni 43
- ricarica 38
- rimozione dall'elenco auto-
rizzazioni 44

Chiusura sessione

- applicazione web 35

Client WLAN

- connessione 30

Codici di errore 65

Collegamento della Wallbox

- Ethernet 27

Commutazione a 1/3 fasi 41

Condizioni ambientali 74

Condizioni di conservazione 74

Conformità alla legge tedesca sulla misurazione e la calibrazione 8

Conformità EU 75

Connessione

- client WLAN 30
- hotspot WLAN 28
- LTE 32
- tramite applicazione web 26
- tramite OCPP 45

Connessione PLC

- configurazione 40

Connessione WLAN

- disconnetti 31

Conservazione

- Documentazione 7

Consumo di energia 71

Contatore

- visualizzazione stato 55

Contenuto della confezione 17

Convenzioni grafiche 9

Copyright 7

Corrente massima

- configurazione 40

D

Dati chip RFID

- modifica in elenco
autorizzazioni 44

- Dati di accesso 18
- Dati elettrici 70
- Dati meccanici 72
- Dati tecnici 70
- Disattivazione 67
- Dispositivo EEBUS
 - collegamento 46
- Documentazione
 - Conservazione 7
 - scopo 6
- E**
- Elementi di comando 21
- Elementi di visualizzazione 21
- Elementi di visualizzazione e comando 22
- Elenco autorizzazioni
 - aggiunta di chip RFID 43
 - modifica dati chip RFID 44
 - rimozione chip RFID 44
- Elenco errori 63
 - cancellazione 65
- Errori
 - risoluzione 64
- Ethernet
 - collegamento della Wallbox 27
- F**
- Factory-Reset
 - ripristino 56
- Finalità d'uso 6
- Free-Charging
 - attivazione 42
 - disattivazione 42
- Funzioni 14
- G**
- Gestione del carico
 - attivazione 49
- Gruppi target 6
- H**
- HEMS
 - collegamento 46
 - configurazione 46
- Hotspot WLAN
 - connessione 28
- I**
- Impostazione del controllo messa a terra 54
- Impostazione della lingua 52
- Impostazione unità 54
- Impostazioni di fabbrica
 - ripristino 56
- Impostazioni di sistema
 - visualizzazione 52
- Installazione 25
- Ispezione
 - durante la prima messa in servizio 61
 - legislazione pesi e misure 61
- Ispezioni
 - periodiche 60
- Ispezioni periodiche 60
- L**
- LED
 - impostazione luminosità 51
- Legislazione pesi e misure
 - ispezione periodica 61
- LTE
 - connessione 32
- Luminosità LED
 - impostare 51
- M**
- Manuale
 - scopo 6

Misure di emergenza 66

Modbus TCP
configurazione 48

Montaggio 25

N

Note legali 8

O

Ocpp
connessione Wallbox 45

P

Pannello frontale 21
elementi di visualizzazione e
comando 22

panoramica 21

sensore RFID 23

Panoramica

informazioni 35

Panoramica del prodotto 13

Password
modifica 51

Possibilità di collegamento 72

Presca 23

Pulizia
stazione di ricarica 62

R

Reset
impostazioni di fabbrica 56

Riavvio
Wallbox 56

Ricarica
avvio 36
con chip RFID 38
impostazioni 40
informazioni 40
sospensione 39
termine 39

Ripristino
impostazioni di fabbrica 56

Risoluzione dei problemi 63

Ruoli 26

Ruoli utente 26

S

Sblocco presa
configurazione 54

Schermate 9

Sensore RFID 23

Sicurezza 10

Sigillo del produttore 8

Sigillo dell'operatore 8

Simboli di sicurezza 10

Sistema di gestione del carico
configurazione 49

Smaltimento 69

Smontaggio 67

Software
aggiornamento automatico 59
aggiornamento manuale 58
esecuzione aggiornamento
locale 59

Sospensione
ricarica 39

Standard 75

Stato errore 64

Stazione di ricarica
pulizia 62

Stoccaggio 68

Struttura 13
applicazione web 20

T

Targhetta 16

Termine
ricarica 39

U

UKCA

conformità *8*

Unità temperatura

impostare *54*

Uso

conforme *11*

Uso conforme *11*

Utilizzo

applicazione web *8*

W

Wallbox

riavvio *56*

struttura *13*

Contact information

In case of need, please contact Volvo Cars Support. Contact information can be found at <https://www.volvocars.com/intl/support>.

Volvo Car Corporation
405 31 Göteborg
Sweden
Telefono: +46 31 59 00 00