



Volvo wallbox

Manual de instrucciones - Español

Derechos de copyright y marcas registradas

Todos los derechos reservados al fabricante.

Reservado el derecho a modificaciones técnicas y cambios en la disponibilidad de suministro.

Todos los nombres de hardware y de software empleados son nombres comerciales y/o marcas registradas de sus respectivos propietarios.

Edición: 11/2024

Revisión: 1.0

Contenido

1 Introducción	6
1.1 Finalidad de uso	6
1.2 Documentación y grupo destinatario	6
1.3 Copyright	7
1.4 Aviso legal	8
1.5 Convenciones de texto	9
2 Seguridad	10
2.1 Símbolos de seguridad	10
2.2 Uso debido	11
2.3 Indicaciones de seguridad para el manejo del aparato	11
3 Descripción del producto	13
3.1 Componentes	13
3.2 Funciones	14
3.3 Material incluido	17
3.4 Datos de acceso	18
3.5 App Volvo Cars	19
3.6 App web del Punto de recarga	20
4 Panel frontal	21
4.1 Panel frontal	21
4.2 Elementos de indicación y manejo	22
5 Montaje e instalación	24
6 Puesta en servicio y configuración	25
6.1 Conectar con el Punto de recarga Volvo a través de la app web	25
6.2 Volvo wallbox Configurar ajustes de red	26
6.2.1 Ethernet	26
6.2.2 Punto de acceso WiFi	27

6.2.3 Cliente WiFi	29
6.2.4 LTE	30
6.3 Autenticarse en el Punto de recarga Volvo	31
7 Funcionamiento	33
7.1 Iniciar/cerrar sesión	33
7.2 Información que aparece en la Vista general	34
7.3 Cargar vehículo	35
7.3.1 Iniciar la carga	35
7.3.2 Cargar con chip RFID	37
7.3.3 Pausar la carga	38
7.3.4 Finalizar la carga	39
7.3.5 Configurar la conexión PLC con el vehículo	39
7.3.6 Información y configuración de carga	40
7.4 Conmutación monofásica/trifásica	40
7.5 Activar/desactivar Free-Charging (carga sin autenticación)	41
7.6 Administrar la lista de autorizaciones	42
7.6.1 Añadir chip RFID a la lista de autorizaciones	42
7.6.2 Cambiar el nombre del chip RFID en la lista de autorizaciones	43
7.6.3 Eliminar chip RFID de la lista de autorizaciones	43
7.7 Administrar ajustes OCPP	44
7.7.1 Desconectar OCPP	44
7.7.2 Conectar el Punto de recarga Volvo a través de OCPP	44
7.8 Integrar el Punto de recarga Volvo en sistemas HEMS	45
7.8.1 Configurar el Punto de recarga Volvo para un HEMS a través de EEBUS	46
7.8.2 Configurar el Punto de recarga Volvo para un HEMS a través de Mod- bus TCP	47
7.8.3 Configurar el Punto de recarga Volvo para una gestión de carga local a través de EEBUS	48
7.9 Configurar ajustes generales	50
7.9.1 Regular la intensidad lumínica de los LED	50
7.9.2 Cambiar contraseña	51
7.9.3 Configurar el idioma	52

7.9.4	Mostrar ajustes del sistema	52
7.9.5	Configurar unidades	53
7.9.6	Configurar bloqueo/desbloqueo de la base de enchufe	53
7.9.7	Activar/desactivar el control de puesta a tierra	54
7.9.8	Visualizar el estado del contador eléctrico	54
7.10	Reiniciar el Punto de recarga Volvo	55
7.11	Restablecer configuración de fábrica(Factory-Reset)	55
7.12	Actualizar software	56
7.12.1	Información sobre las actualizaciones de software	56
7.12.2	Actualizar el software manualmente	58
7.12.3	Actualizar el software automáticamente	58
7.12.4	Actualizar el software localmente	58
8	Limpieza y mantenimiento	60
8.1	Comprobaciones periódicas	60
8.2	Volvo wallbox limpiar	62
9	Resolución de problemas	63
9.1	Realizar un autotest	63
9.2	Determinar y subsanar errores	63
9.2.1	Subsanación de errores	64
9.2.2	Códigos de error	65
9.3	Adoptar medidas de emergencia	66
10	Puesta fuera de servicio y desmontaje	67
11	Almacenamiento	68
12	Eliminación de residuos	69
13	Datos técnicos	70
14	Terminología técnica	77
15	Palabras clave	80

1 Introducción

1.1 Finalidad de uso

El Punto de recarga Volvo es un punto de recarga con conectividad a red. Se utiliza para cargar vehículos eléctricos que cumplen las normas y regulaciones generalmente aceptadas para vehículos eléctricos.

Está diseñado para montarse en un sitio fijo en espacios privados y semipúblicos de interior o exterior y para funcionar de conformidad con las especificaciones eléctricas y ambientales establecidas (véase [Datos técnicos](#)).

El Punto de recarga solo puede utilizarse de conformidad con todas las regulaciones y normas aplicables en el lugar de uso.

El Punto de recarga está disponible con las siguientes funciones opcionales:

- Con cable de carga o base de enchufe
- Con contador eléctrico conforme con la MID o
- Con contador eléctrico conforme con la MID y el equipo en su conjunto conforme con la Ley de Calibración alemana

Nota

La app Volvo Cars está disponible para descarga en todas las tiendas de aplicaciones habituales.

1.2 Documentación y grupo destinatario

La documentación del Punto de recarga Volvo incluye los siguientes manuales:

Tipo de manual	Contenido	Grupo destinatario
Manual de instrucciones	Describe la configuración y el manejo del Punto de recarga Volvo a través del panel frontal y de la app web, así como todo el ciclo de vida del Punto de recarga Volvo.	Usuario/operador. Excepto niños o personas que no puedan comprender ni sopesar adecuadamente los peligros asociados al uso del Punto de recarga Volvo.

Tipo de manual	Contenido	Grupo destinatario
Manual de instalación y montaje	Describe la instalación mecánica y eléctrica del Punto de recarga Volvo. Las tareas de instalación descritas en este manual solo pueden ser llevadas a cabo por personal técnico debidamente cualificado.	Técnicos electricistas y servicios técnicos autorizados por la compañía eléctrica para la instalación y puesta en servicio del Punto de recarga Volvo.
Manual de instalación y uso de la gestión de carga	Describe la configuración y el manejo de la gestión de carga.	Técnico electricista contratado por el usuario/operador para el montaje y la puesta en servicio de la gestión de carga.

ⓘ Nota

Para facilitar la lectura, en algunos casos utilizamos el masculino genérico para referirnos a todos los géneros (p. ej. usuario).

Conservación de la documentación

- La documentación debe conservarse en lugar seguro y entregarse al nuevo propietario si el dispositivo se vende o traspasa.

1.3 Copyright

© 2024 - Este manual de instrucciones contiene material propiedad de Volvo Car Corporation. Todos los derechos reservados.

Queda prohibida la modificación, reproducción, procesamiento o transmisión total o parcial de este documento por cualquier medio o forma sin la autorización previa por escrito de Volvo Car Corporation.

ⓘ Nota

El software del Punto de recarga utiliza componentes de software de código abierto. Encontrará los respectivos nombres, modelos de licencia, números de versión y descripciones en la información de copyright de la app web.

1.4 Aviso legal

Indicaciones de uso de la app web

Nota

Consulte las Condiciones de uso de la app web para ver las condiciones que rigen el uso de la app web y el tratamiento de datos personales.

Conformidad con la Ley de Calibración (solo relevante para Alemania)

Durante el proceso de fabricación, el fabricante coloca el precinto de fabricante en el contador eléctrico verificado oficialmente. Este precinto garantiza que pueda detectarse cualquier manipulación del contador eléctrico o del cableado. El precinto de fabricante no se puede retirar ni dañar en ningún momento mientras se use el Punto de recarga Volvo.

Cualquier daño que se produzca en el precinto de fabricante verificado oficialmente o cualquier daño o retirada del precinto de operador conlleva la extinción inmediata de la conformidad del Punto de recarga Volvo con la Ley de Calibración alemana, independientemente de si ha expirado o no el plazo legal establecido para renovar la verificación. El operador tiene derecho a colocar un nuevo precinto de operador.

Si el precinto de fabricante se rompe, está prohibido colocar un nuevo precinto sin la supervisión expresa de una entidad verificadora oficial.

- Respetar los plazos de revisión de los contadores eléctricos.

Precinto de fabricante

En el anexo adjunto figuran algunos ejemplos de precintos de fabricante intactos o dañados.

Precinto de operador

Una vez finalizada la instalación del Punto de recarga Volvo, el técnico encargado de la instalación coloca el precinto de operador en dos tornillos de la tapa (véase el Manual de instalación y montaje).

Marcado UKCA (solo relevante para Reino Unido)

El operador coloca el precinto de operador durante la instalación. Este elemento garantiza que el operador pueda ver cualquier manipulación del Punto de recarga Volvo. El precinto de operador no se puede retirar ni dañar en ningún momento mientras se use el Punto de recarga Volvo. El operador tiene derecho a colocar un nuevo precinto de operador.

Etiqueta con código QR (si viene incluida en el volumen de suministro)

Una vez finalizada la instalación del Punto de recarga Volvo, el técnico encargado de la instalación coloca la etiqueta con el código QR en uno de los laterales del Punto de recarga (véase el Manual de instalación y montaje).

1.5 Convenciones de texto

En el presente manual se utilizan las siguientes convenciones de texto:

Convenciones de texto	Significado
Texto en negrita dentro del texto corrido	Textos de la app web
<i>Texto en azul y cursiva</i>	Enlace a un tema relacionado.
▪	Instrucción que debe seguir.
1.	Si una instrucción consta de varios pasos, estos están numerados.

Capturas de pantalla

Las capturas de pantalla dependen en parte del sistema empleado y, por tanto, puede que no coincidan exactamente con las de su sistema. También puede haber diferencias en los menús y las opciones disponibles en función del sistema empleado.

2 Seguridad

2.1 Símbolos de seguridad

Este manual contiene indicaciones de advertencia que deben respetarse antes de realizar determinadas acciones que entrañan peligro de daños materiales o personales. En estos casos deben adoptarse las medidas de protección que se describen.

Estructura de las indicaciones de advertencia

PALABRA DE ADVERTENCIA

Causa del peligro

Medidas de protección

- Acción 1
- Acción 2

- Símbolo de advertencia: llama la atención sobre la existencia de un peligro.
- Palabra de advertencia: indica la gravedad del peligro.
- Causa del peligro: indica el tipo y la fuente de peligro.
- Medidas de protección: indican cómo evitar el peligro.

Significado de los símbolos

PELIGRO

Situación de peligro que conlleva lesiones graves o incluso la muerte si no se evita.

ADVERTENCIA

Situación de peligro que puede conllevar lesiones graves o incluso la muerte si no se evita.

PRECAUCIÓN

Situación de peligro que puede conllevar lesiones de gravedad leve a media si no se evita.

ATENCIÓN

Peligro de daños materiales.

ⓘ Nota

Información, consejos y recomendaciones útiles para garantizar un funcionamiento eficiente y exento de fallos.

2.2 Uso debido

El Punto de recarga Volvo es un punto de recarga con conectividad a red. Se utiliza para cargar vehículos eléctricos que cumplen las normas y regulaciones generalmente aceptadas para vehículos eléctricos.

Está diseñado para montarse en un sitio fijo en espacios privados y semipúblicos de interior o exterior y para funcionar de conformidad con las especificaciones eléctricas y ambientales establecidas (véase [Datos técnicos](#)).

El Punto de recarga solo se puede utilizar en combinación con un cable de acometida, una unidad de mando y un cable de carga.

Cualquier otro uso se considera un uso indebido.

No se permite un uso móvil del Punto de recarga. Este tiene que estar siempre instalado en un sitio fijo.

Por lo demás, no está permitido:

- Realizar modificaciones mecánicas o eléctricas en el Punto de recarga, a excepción de las que se describen en este manual.
- Empleo de accesorios eléctricos como regletas o tambores de cable

ⓘ Nota

Para saber si se puede utilizar la conmutación monofásica/trifásica con el vehículo, consulte la documentación del fabricante del vehículo o póngase en contacto con el fabricante del vehículo.

2.3 Indicaciones de seguridad para el manejo del aparato

- Proteja el aparato de la intemperie.
- No pise ni retuerza el cable de carga.
- El Punto de recarga Volvo tiene que quedar instalado en un punto fijo para poderse utilizar.
- No utilice alargadores eléctricos, regletas, tambores de cable ni adaptadores para hacer funcionar el aparato.
- No introduzca ningún objeto en el Punto de recarga Volvo.

- No coloque ningún objeto encima del Punto de recarga Volvo.
- Evite que el Punto de recarga Volvo entre en contacto con líquidos.
- Lea detenidamente el manual de instrucciones y respete todas las indicaciones de advertencia que se facilitan.
- Tenga en cuenta las restricciones y normativas aplicables en el país.
- Guarde el manual de instrucciones en un lugar de fácil acceso para el usuario/operador.
- Utilice exclusivamente los accesorios previstos al efecto.
- Respete las condiciones ambientales y de almacenamiento (véase [Datos técnicos](#)).
- No pegue adhesivos en el Punto de recarga Volvo ni coloque objetos cerca que puedan impedir el acceso al mismo.
- No retire, manipule ni anule el precinto de fabricante ni el candado.
- Las personas con marcapasos deben mantener una distancia mínima de seguridad de 60 cm y las personas con desfibrilador una distancia mínima de seguridad de 40 cm con respecto al escáner RFID, fácilmente identificable por el símbolo que figura en el panel frontal.
- En funcionamiento monofásico el modo de red tiene que ser simétrico. Consulte las normativas y reglamentos aplicables en el país para conocer los requisitos específicos sobre cargas desequilibradas. Véase el apartado "Ajustar la corriente de carga" del Manual de instalación y montaje.

ⓘ Nota

Volvo Cars solamente se hace responsable del Punto de recarga Volvo en el estado en el que ha sido suministrado y de los trabajos exclusivamente realizados por personal técnico debidamente cualificado. Rige el plazo de garantía contractualmente acordado.

3 Descripción del producto

3.1 Componentes

El Punto de recarga Volvo consta de los siguientes componentes:

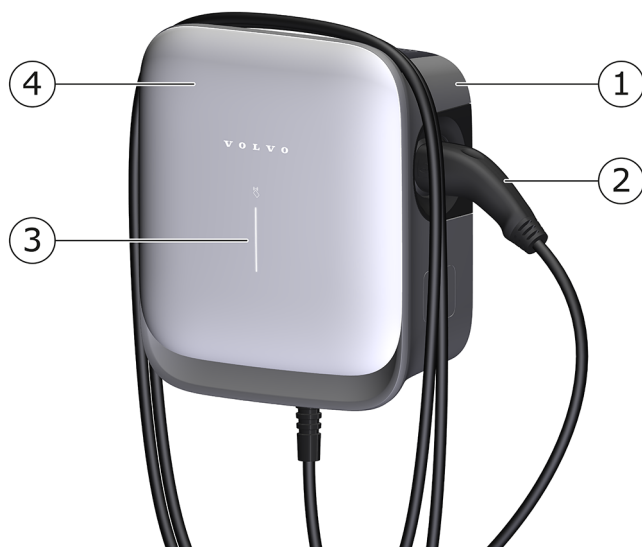


Fig. 1: Componentes (modelos con cable de carga conectado de forma fija)

- 1 Tapa exterior
- 2 Cable de carga
- 3 Panel frontal
- 4 Embellecedor



Fig. 2: Componentes (en el caso de modelos con base de enchufe)

- 1 Tapa exterior
- 2 Base de enchufe Tipo 2
- 3 Contador eléctrico (opcional)
- 4 Panel frontal
- 5 Embellecedor

i Nota

Para obtener información sobre el panel frontal vaya al apartado [Panel frontal](#).

3.2 Funciones

i Nota

Para saber si se puede utilizar la conmutación monofásica/trifásica con el vehículo, consulte la documentación del fabricante del vehículo o póngase en contacto con el fabricante del vehículo. Véase [Datos técnicos](#).

El Punto de recarga Volvo se puede conectar a red y ofrece las siguientes funciones:

Función	Descripción
Funciones de carga inteligentes	<ul style="list-style-type: none">• Carga inteligente según ISO 15118• EEBUS

Función	Descripción
Interfaces de control remoto	<ul style="list-style-type: none"> • App web (solo con una conexión activa al backend OCPP de Volvo) • Servidor de backend vía OCPP 1.6 • Servidor de backend vía OCPP 2.0.1 (a través de una próxima actualización de software)
Autenticación y autorización	<ul style="list-style-type: none"> • Autocharge • Free-Charging • RFID • App web • Remoto a través de backend OCPP de Volvo
Conectividad	<ul style="list-style-type: none"> • Ethernet • Punto de acceso WiFi • Cliente WiFi • LTE
Medición de consumo	<ul style="list-style-type: none"> • integrada • opcional <ul style="list-style-type: none"> ◦ Contador eléctrico conforme con la MID o ◦ Contador eléctrico conforme con la MID y el equipo en su conjunto conforme con la Ley de Calibración alemana
Interruptor diferencial de corriente continua (RDC-DD)	<ul style="list-style-type: none"> • DC 6 mA
Actualizaciones de software	<ul style="list-style-type: none"> • Actualización local desde un servidor de red • Actualización a través de backend OCPP de Volvo • Actualización Over the Air a través de un servidor de descarga especial

Placa de características

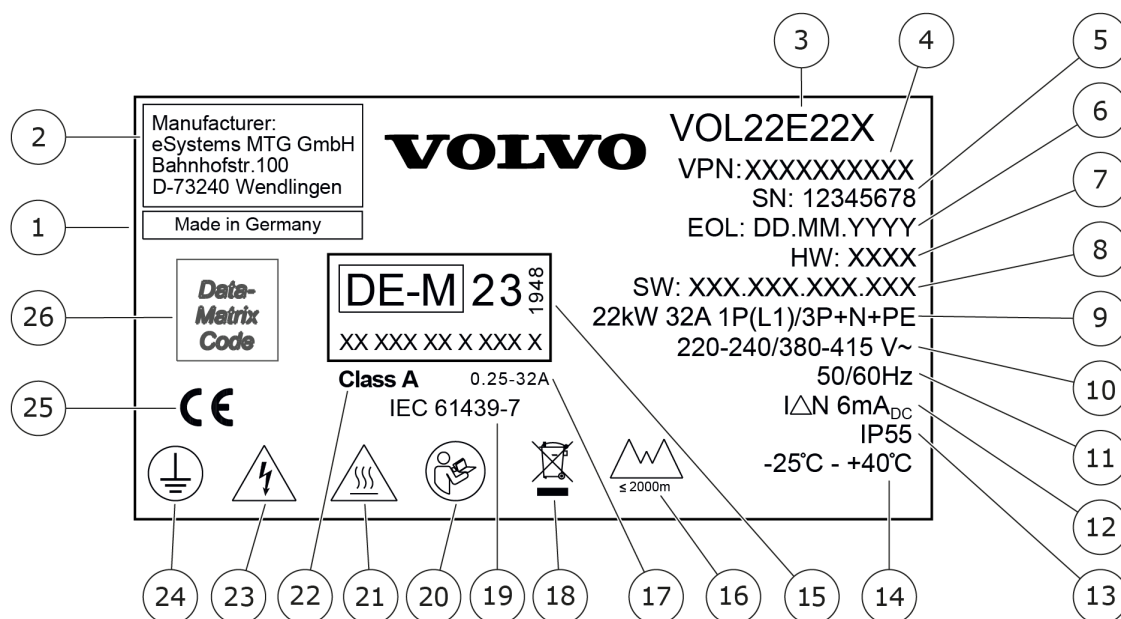


Fig. 3: Placa de características (ejemplo)

- 1 Fabricado en
- 2 Fabricante
- 3 Nombre del modelo
- 4 Número de pieza
- 5 Número de serie
- 6 Fecha de fabricación
- 7 Versión de hardware
- 8 Versión de software
- 9 Potencia y corriente nominal -> Tipo de conexión
- 10 Tensión de red
- 11 Potencia, corriente nominal y frecuencia de red
- 12 Interruptor diferencial de corriente continua (RCD-DD)
- 13 Protección contra cuerpos extraños (clase de protección IP)
- 14 Temperatura ambiente
- 15 Datos de certificación del Punto de recarga Volvo conforme a la Ley de Calibración alemana
- 16 Altitud máxima de uso
- 17 Rango de corriente nominal del contador eléctrico

- 18 Información sobre la eliminación de residuos (véase también [Eliminación de residuos](#))
- 19 Datos según la Directiva 2014/35/UE
- 20 Leer el manual de instrucciones
- 21 Las superficies del Punto de recarga Volvo pueden calentarse
- 22 Sistemas de protección, clase A
- 23 Advertencia en caso de uso indebido: Peligro por tensión eléctrica
- 24 Clase de protección I
- 25 Datos según la Directiva 2014/53/UE
- 26 Código de matriz de datos (datos relevantes para la producción)

3.3 Material incluido

ⓘ Nota

El material incluido puede contener más tornillos de los necesarios.

Componentes	Cantidad
Volvo wallbox (compuesto por carcasa, tapa exterior, tapa, embellecedor)	1
Manual de instalación y montaje	1
Hoja de datos de acceso	1
Plantilla para taladrar	1
Precinto del operador	2
Taco 8 mm	4
Tornillo 6x60 mm	4
Tornillo 4x14 mm	8
Arandela estanca	2
Prensaestopas M32	1
Junta tórica M32 para prensaestopas	1
Juego de juntas para prensaestopas M32 con diámetro reducido	1
Placa pasacables KEL-DP 20-4-1	1
Tubo termorretráctil	1
Etiqueta código QR (en variante conforme con la Ley de Calibración alemana)	1

Comprobar el material incluido

1. Compruebe inmediatamente después de desembalar el producto que todos los componentes que figuran en la lista de material incluido se han entregado y no presentan daños.
2. Si falta algún componente o alguno está dañado, póngase inmediatamente en contacto con el servicio de soporte de Volvo Cars (véanse datos de contacto en la última página de este manual).

3.4 Datos de acceso

Junto con su Punto de recarga Volvo encontrará una hoja en la que figuran los datos de acceso. Esta hoja incluye la siguiente información:

Información	Significado
OEM Part Number	Número de pieza del Punto de recarga Volvo.
Serial Number	Número de serie del Punto de recarga Volvo.
Ethernet MAC Wi-Fi MAC Access Point Wi-Fi MAC Client	Identificación unívoca a nivel internacional de los componentes de red del Punto de recarga Volvo (conexión Ethernet, punto de acceso WiFi, cliente WiFi).
Wi-Fi SSID	Identificador WiFi SSID del Punto de recarga Volvo. El identificador WiFi contiene una secuencia de números específica del dispositivo que viene predeterminada de fábrica. Si el usuario lo desea, puede modificar este identificador en la app web.
Wi-Fi PSK	Clave de red (contraseña) para acceder al punto de acceso WiFi del Punto de recarga Volvo
Hostname	Identificación del Punto de recarga Volvo en la app web (en lugar de introducir una dirección IP) El nombre de host contiene una secuencia de números específica del dispositivo que viene predeterminada de fábrica. Si el usuario lo desea, puede modificar este valor en la app web.
Password Standard User	Contraseña para el rol de "standard user" (uso diario)

Información	Significado
Password Service User	Contraseña para el rol de "service user", que es el que se utiliza para instalar el Punto de recarga Volvo y realizar ajustes de sistema.
PUK	Clave de desbloqueo personal en caso de contraseña olvidada.
External metering device public key	Solo en el caso de la variante conforme con la Ley de Calibración alemana para la comprobación electrónica de los datos de liquidación recibidos.
QR-Code	Para acceder al Punto de recarga Volvo a través de la app web y para acoplar el Punto de recarga Volvo con la app Volvo Cars
URL	
Port	
OCPP version	
TLS encryption	Datos de acceso para acoplar el Punto de recarga Volvo con el backend OCPP de Volvo a través de la app web
EVSE ID	
Chargepoint ID	

ⓘ Nota

- Conserve los datos de acceso en lugar seguro.
- En caso de pérdida o imposibilidad de lectura de los datos de acceso, póngase en contacto con el servicio de soporte de Volvo Cars.

ⓘ Nota

- Guarde la hoja de datos de acceso y cualquier dato modificado con posterioridad en un lugar seguro para que no se pierdan.
- El Punto de recarga Volvo se entrega ya con datos de acceso personales específicos.

3.5 App Volvo Cars

La app Volvo Cars está disponible para descarga en todas las tiendas de aplicaciones habituales.

También puede descargar y obtener información sobre la app Volvo Cars en <https://www.volvocars.com/de/volvo-cars-app/>.

ⓘ Nota

La mayoría de las funciones que se describen en el manual de instrucciones también pueden utilizarse a través de la app Volvo Cars.

3.6 App web del Punto de recarga

La app web está estructurada de la siguiente manera:

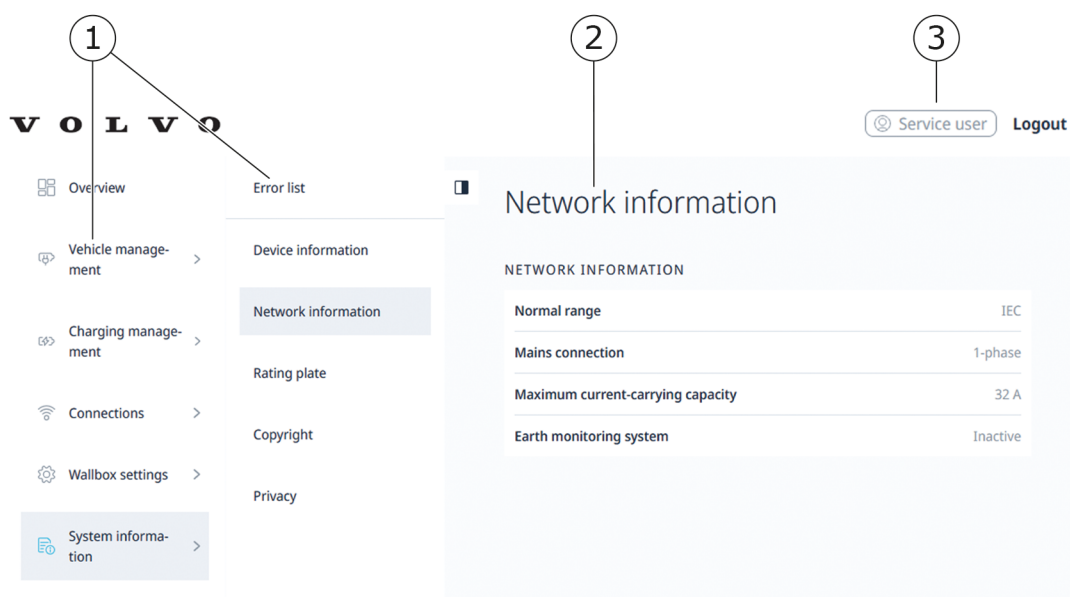


Fig. 4: Estructura de la app web

- 1 Menú de 2 niveles
- 2 Vista con información y opciones de configuración
- 3 Barra de título con el perfil de usuario

4 Panel frontal

4.1 Panel frontal

La siguiente figura muestra los elementos de indicación y manejo que incorpora el panel frontal:

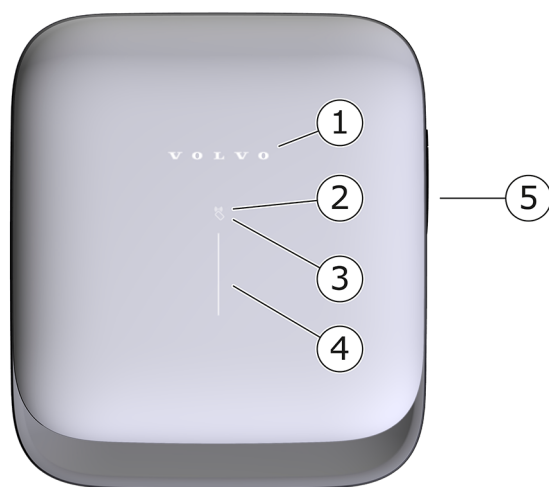


Fig. 5: Vista general del panel frontal

- 1 Logotipo Volvo
- 2 Sensor RFID
- 3 Sensor de luz
- 4 Barra de estado de servicio
- 5 Base de enchufe para cable de carga Tipo 2 (solo en el modelo con base de enchufe)

4.2 Elementos de indicación y manejo

Barra de estado de servicio

La barra de estado de servicio del panel frontal puede mostrar los siguientes estados (véase también [Panel frontal](#)):

Color	Tipo de información	Significado
Amarillo, luz fija	Conexión a cloud/backend	La conexión al servidor backend de Volvo vía OCPP está configurada, pero no está disponible.
Blanco, luz fija	Estado de servicio	El Punto de recarga Volvo está listo para el servicio (configuración estándar). Hay un vehículo conectado, el cable de carga está bloqueado.
	Estado de carga	El usuario ha detenido el proceso de carga.
Blanco, parpadea rápido	RFID	Se necesita un chip RFID para autorizar el proceso de carga.
Verde, luz fija	Estado de carga	El vehículo se carga sin conexión con el servidor de backend de Volvo vía OCPP.
		Proceso de carga finalizado.
		Se ha completado el restablecimiento de los ajustes de fábrica mediante el interruptor giratorio.
Azul, luz fija	Estado de carga	Cargando vehículo. Conexión con el servidor de backend de Volvo vía OCPP activa.
		La batería del vehículo se está descargando (reinyección a red).
		Pausa de carga.
Naranja, parpadea rápido	Estado de carga	Actualización de software en curso.
Rojo, parpadea rápido	Estado de carga	Restableciendo los ajustes de fábrica mediante el interruptor giratorio.

Color	Tipo de información	Significado
Rojo, luz fija	Estado de servicio/error	Fallo de carga. Fallo activo que interrumpe el proceso de carga y requiere reiniciar el Punto de recarga Volvo.

Válido para la variante conforme con la Ley de Calibración alemana:

Si la carga pública conforme con la Ley de Calibración alemana está activada, en la pantalla LCD del contador eléctrico aparecerá siempre el ID de indexación asignado junto con otros datos. El ID de indexación es relevante básicamente para temas de facturación.

Sensor RFID

El sensor RFID permite ejecutar los siguientes procesos de lectura/escritura desde/en los chips RFID del usuario.

- Registrar un chip RFID para procesos de carga
- Autorización de procesos de carga mediante un chip RFID registrado


Base de enchufe

ⓘ Nota

La base de enchufe está disponible en función del modelo.

La base de enchufe de Tipo 2 según IEC 62196 se encuentra en el panel frontal y tiene un mecanismo de bloqueo/desbloqueo (véase [Configurar bloqueo/desbloqueo de la base de enchufe](#)).

- Utilizar exclusivamente el conector adecuado:

Tipo de corriente	AC
Normas	EN 62196-2
Diseño	Tipo 2
Tipo de conector	Conector y base de enchufe
Rango de tensión	≤ 480 V RMS
Código	

5 Montaje e instalación

① Más información

Información detallada sobre el montaje y la instalación del Punto de recarga (véase Manual de instalación y montaje)

6 Puesta en servicio y configuración

① Roles de usuario

Para configurar parámetros durante la instalación del Punto de recarga y realizar ajustes de sistema es necesario haber iniciado sesión como service user. Estos ajustes están debidamente marcados como "Solo para service user".

La categoría de standard user está pensada para el manejo operativo diario del Punto de recarga.

6.1 Conectar con el Punto de recarga Volvo a través de la app web

① Nota

Cuando se accede a la app web puede ocurrir que su navegador muestre un mensaje advirtiéndole de que la página no es segura o de que la conexión no es segura (en función del navegador). A través de la vista "Avanzado" se puede autorizar la carga de la app web mediante un botón o enlace, según el navegador.

La advertencia aparece porque el navegador no puede verificar la autenticidad de la app web del Punto de recarga Volvo en la red doméstica en particular. Se trata de una limitación técnica que no representa ningún riesgo para la seguridad de la red doméstica.

1. Tenga a mano la hoja de datos de acceso.
2. En el portátil, tableta o teléfono móvil busque la lista de dispositivos WiFi disponibles.
3. En la lista de dispositivos WiFi disponibles, seleccione el Punto de recarga Volvo con el identificador WiFi (SSID) que figura en la hoja de datos de acceso.
4. Establezca una conexión con el Punto de recarga seleccionado.
Si no ha podido establecer la conexión, véase "Puesta en servicio, Fallo de conexión con la app web vía WiFi" en el Manual de instalación y montaje.
5. Introduzca la contraseña WiFi del Punto de recarga Volvo (clave de red) que figura en la hoja de datos de acceso.
6. Una vez establecida con éxito la conexión con el punto de acceso WiFi, abra el navegador web.

7. En la línea de dirección introduzca el nombre de host del Punto de recarga Volvo que figura en la hoja de datos de acceso.

En la app web aparecerá la pantalla de inicio de sesión para entrar en la aplicación.

ⓘ Nota

Si la app web no se abre, en lugar del nombre de host introduzca la dirección IP del Punto de recarga Volvo 10.0.2.1 en el navegador web. Para establecer una conexión a través de Ethernet véase [Ethernet](#).

8. Entre como standard user.

ⓘ Nota

Para realizar ajustes de sistema tiene que estar registrado como service user.

9. Introduzca la contraseña del standard user que figura en la hoja de datos de acceso.

Una vez haya iniciado sesión correctamente, aparecerá la **Vista general**.

6.2 Volvo wallbox Configurar ajustes de red

6.2.1 Ethernet

ⓘ Solo para service user

ⓘ Requisito previo

Para conectar el Punto de recarga Volvo a través de Ethernet tiene que estar instalado un cable Ethernet (véase el Manual de instalación y montaje).

1. Conecte el Punto de recarga Volvo a la red a través del cable Ethernet.

El Punto de recarga Volvo también se puede conectar directamente con un dispositivo móvil a través de Ethernet.

Si el switch utilizado así lo requiere, compruebe la configuración para aceptar nuevos dispositivos conectados.

2. Abra un navegador web y conéctese con el Punto de recarga Volvo mediante el nombre de host.
3. Inicie sesión en la app web como service user.

4. Seleccione la opción de menú **Conexiones, Ethernet**. Se abrirá la ventana **Ethernet** con la dirección MAC correspondiente.
5. Active/desactive la **Asignación automática de direcciones (DHCP)**. Solo se pueden introducir las direcciones IPv4 o IPv6 si la opción de **Asignación automática de direcciones (DHCP)** está desactivada. De lo contrario, las direcciones solo se muestran.
6. Para configurar una dirección IPv4, introduzca los siguientes datos:
Dirección IPV4, máscara de subred IPV4, Puerta de enlace IPV4
7. Para configurar una dirección IPv6, introduzca los siguientes datos:
Dirección IPV6, Longitud del prefijo IPV6, Puerta de enlace IPV6
8. En caso necesario, modifique el nombre de host del Punto de recarga Volvo y la **Dirección del servidor DNS** predeterminada.
9. Para aplicar los nuevos ajustes seleccione **Conectar Ethernet**. Si los cambios se han aplicado correctamente, aparece el mensaje **Cambios aplicados**.

Fallo de conexión con el navegador web a través del cable Ethernet

Si no se ha podido establecer ninguna conexión, realice las siguientes comprobaciones:

1. Compruebe si el Punto de recarga Volvo está conectado a un switch de red o a un ordenador debidamente configurado, encendido y que no dé error.
2. Compruebe si aparece el Punto de recarga Volvo en el entorno de red.
 - **En caso necesario, reinicie el switch o el portátil.**
 - Compruebe el cable y desenchúfelo y vuelva a enchufarlo.
 - Póngase en contacto con el administrador de red en caso necesario.
3. Si realiza la conexión a través del nombre de host, asegúrese de que lo ha escrito correctamente.

6.2.2 Punto de acceso WiFi

El Punto de recarga ofrece un punto de acceso WiFi para poder conectarse directamente con él de forma inalámbrica sin necesidad de un dispositivo de red adicional. A través de esta conexión se puede acceder a la app web del Punto de recarga.

ⓘ Nota

Solo están habilitados los canales WiFi permitidos según el código de país.

El punto de acceso WiFi puede permanecer activo en modo cliente.

Si el punto de acceso WiFi está desactivado, no se podrá acceder al Punto de recarga a menos que este esté conectado con un cliente WiFi o una red Ethernet. Para reactivarlo es imprescindible restablecer los ajustes de fábrica Factory-Reset (véase el apartado "Restablecer el Punto de recarga con el interruptor giratorio" del Manual de instalación y montaje").

1. Conectarse a través de un punto de acceso WiFi
 1. Tenga a mano la hoja de datos de acceso (véase [Datos de acceso](#)).
 2. En el dispositivo móvil, busque la lista de dispositivos WiFi disponibles.
 3. En la lista de dispositivos WiFi disponibles, seleccione el Punto de recarga con el identificador WiFi (SSID) que figura en la hoja de datos de acceso.

Establezca una conexión con el Punto de recarga seleccionado.

4. Si no ha podido establecer la conexión, véase [Fallo de conexión con la app web](#).
5. Introduzca la contraseña WiFi del Punto de recarga (clave de red) que figura en la hoja de datos de acceso.
6. Una vez establecida correctamente la conexión, abra el navegador web.
7. En la línea de dirección introduzca el nombre de host del Punto de recarga que figura en la hoja de datos de acceso.

En la app web aparecerá la **Vista general** con la opción de iniciar sesión como invitado (véase [Autenticarse en el Punto de recarga Volvo](#)).

ⓘ Nota

Si la app web no se abre, en lugar del nombre de host introduzca la dirección IP del Punto de recarga 10.0.2.1 en el navegador web.

Fallo de conexión con la app web

Si no se ha podido establecer la conexión con la app web, realice las siguientes comprobaciones:

1. Colóquese más cerca del Punto de recarga.

El dispositivo móvil no debería estar demasiado lejos del Punto de recarga, puesto que el módulo WiFi del Punto de recarga tiene un alcance limitado.

2. Compruebe la conexión WiFi del dispositivo móvil y la conexión a red o internet.
 3. Compruebe los ajustes de seguridad del dispositivo móvil (cortafuegos, ajustes de red, etc.).
Si el sistema se lo pregunta, confirme el Punto de recarga como un dispositivo de confianza.
 4. Asegúrese de que escribe correctamente (especialmente mayúsculas y minúsculas) los datos de acceso (contraseña y nombre de host).
2. Inicie sesión en la app web.
 3. Seleccione la opción de menú **Conexiones, Punto de acceso**. Aparecerá la pantalla de **Punto de acceso**.
 4. En caso necesario, active la opción **Punto de acceso**.
 5. Introduzca el **SSID** y la **clave de red (contraseña)**.
 6. Active **WPA2** (ajuste por defecto) o **WPA3**.
 7. Confirme con **Guardar**.

6.2.3 Cliente WiFi

ⓘ Solo para service user

ⓘ Nota

El punto de acceso WiFi puede permanecer activo en modo cliente.

ⓘ Nota

Como cliente WiFi el Punto de recarga se integra en la red local. A través de esta red se puede conectar al Punto de recarga.

ⓘ Nota

El Punto de recarga incorpora un firewall interno y un mecanismo de seguridad para la comunicación de red basada en IP.

- Instale el Punto de recarga únicamente en redes privadas dotadas de firewall.
- Utilice WPA2 (predeterminada) o WPA3 para garantizar una conexión WiFi segura.

No es posible funcionar con una conexión WiFi con protocolos no codificados o no actualizados según los estándares de seguridad más recientes (por ejemplo, WEP).

Seleccionar la red deseada

Si desea conectar el Punto de recarga como cliente con otra red WiFi, seleccione la red como sigue:

1. Inicie sesión en la app web.
2. Seleccione la opción de menú **Conexiones, WiFi**. Aparecerá la ventana **Conexión WiFi** con todas las redes WiFi disponibles ordenadas según la intensidad de señal.
3. Seleccione la red deseada con la flecha que mira a la derecha e introduzca la **Clave de red (contraseña)** correspondiente.
4. Confirme con **Conectar a través de WiFi**.

En el caso de redes que, por motivos de seguridad, no proporcionan su SSID y, por tanto, no aparecen en la lista de redes detectadas, proceda como sigue:

1. Para añadir una conexión WiFi, vaya a la vista **Conexión WiFi** y seleccione la opción **Añadir red WiFi**.
2. Introduzca el **SSID** y la **clave de red (contraseña)**.
3. Confirme con **Conectar a través de WiFi**.

Desconectar WiFi

1. Seleccione la opción de menú **Conexiones, WiFi**.
2. En la ventana **Conexión WiFi** seleccione **Desconectar** (la red WiFi conectada).

6.2.4 LTE

ⓘ Solo para service user

ⓘ Requisito previo

Para conectar el Punto de recarga Volvo a través de LTE, se necesita una tarjeta SIM para uso con un módem LTE. Esta tarjeta viene montada de fábrica en el Punto de recarga Volvo.

1. Inicie sesión en la app web.
2. Seleccione la opción de menú **Conexiones, LTE**.
3. En la pantalla **Conexión LTE** active si procede la opción **Activar LTE**.
Configuración estándar: LTE activada.

4. Cuando aparezca el estado **Se requiere PIN** en **SIM**, seleccione la flecha de dirección derecha, introduzca el PIN y confirme con **Enviar PIN**.

Se muestra la siguiente información:

- Gráfico de barras de la intensidad de señal de la conexión LTE
- **Conexión a red**: nombre de la red conectada
- Estado de la conexión: **Conectado, Conectar, Conectado a un proveedor no autorizado, No conectado, Recaída a 2G, SIM bloqueada, Se requiere PIN, No se ha detectado ninguna SIM, Error, No insertada**
- Parámetros para la identificación LTE:
 - IMSI**: International Mobile Subscriber Identity
 - IMEI**: International Mobile Equipment Identity
 - ICCID**: Integrated Circuit Card IdentifierNetwork mode

6.3 Autenticarse en el Punto de recarga Volvo

ⓘ Requisito para iniciar sesión correctamente como standard user

El service user ha completado el proceso de configuración (véase el Manual de instalación y montaje, "Configurar el Punto de recarga Volvo").

1. Véase la contraseña del Standard user que figura en la hoja de datos de acceso (véase [Datos de acceso](#)).
2. En la vista **Inicio de sesión** seleccione el rol de Standard user, introduzca la contraseña correspondiente y confirme.

ⓘ Nota

Asegúrese de escribir correctamente los datos de acceso, especialmente las mayúsculas y minúsculas.

Si introduce mal la contraseña cinco veces seguidas, tendrá que esperar un rato para poder intentarlo de nuevo.

3. La primera vez que inicie sesión como standard user deberá leer y aceptar la cláusula de Exención de responsabilidad y la Política de privacidad.

Una vez iniciada sesión correctamente aparecerá la **Vista general** del Punto de recarga Volvo, que muestra de forma sintetizada los estados de servicio y los valores medidos (véase también [Información que aparece en la Vista general](#)).

ⓘ Nota

El Punto de recarga Volvo se tiene que configurar antes de iniciar sesión por primera vez o la primera vez que inicie sesión tras restablecer los ajustes de fábrica (Factory-Reset) (véase el Manual de instalación y montaje, "Configurar el Punto de recarga Volvo").

7 Funcionamiento

7.1 Iniciar/cerrar sesión

ⓘ Nota

- Para la operativa diaria recomendamos iniciar sesión siempre como standard user para evitar cualquier modificación accidental de los ajustes del sistema.

ⓘ Nota

Cuando se accede a la app web puede ocurrir que su navegador muestre un mensaje advirtiéndole de que la página no es segura o de que la conexión no es segura (en función del navegador). A través de la vista "Avanzado" se puede autorizar la carga de la app web mediante un botón o enlace, según el navegador.

La advertencia aparece porque el navegador no puede verificar la autenticidad de la app web del Punto de recarga Volvo en la red doméstica en particular. Se trata de una limitación técnica que no representa ningún riesgo para la seguridad de la red doméstica.

Iniciar sesión en la app web

ⓘ Requisito previo

Tiene que haberse establecido una conexión con el punto de acceso WiFi del Punto de recarga, o el aparato que se tiene que conectar con el Punto de recarga Volvo tiene que encontrarse en la misma red (WiFi o Ethernet) que el Punto de recarga.

1. Para acceder a la app web abra el navegador web e introduzca en la barra de dirección el nombre de host que figura en la hoja de datos de acceso del Punto de recarga Volvo.

ⓘ Nota

Si la app web no se abre, en lugar del nombre de host introduzca la dirección IP del Punto de recarga Volvo 10.0.2.1 en el navegador web.

2. En la pantalla de inicio de sesión, introduzca en la pestaña **Estándar** para el standard user o en la pestaña **Service user** para el service user la contraseña que figura en la hoja de datos de acceso o la contraseña elegida por usted y confirme.

ⓘ Nota

Asegúrese de escribir correctamente la contraseña, especialmente las mayúsculas y minúsculas. Si introduce mal la contraseña cinco veces seguidas, tendrá que esperar un rato para poder intentarlo de nuevo.

Aparecerá la **Vista general** (véase [Información que aparece en la Vista general](#)).

Cerrar sesión en la app web

- Seleccione el icono de usuario en la barra de título. Aparecerá la pantalla para cerrar sesión.
- Seleccione **Cerrar sesión**.
Aparecerá la pantalla de inicio de sesión.

ⓘ Nota

Si transcurren más de 20 minutos sin que se comunique con el Punto de recarga Volvo a través de la app web o el panel frontal, la sesión se cerrará automáticamente.

7.2 Información que aparece en la Vista general

- Para ver la información de sistema seleccione la opción de menú **Vista general**.

Aparece la siguiente información de sistema:

- Información sobre el vehículo vinculado:
 - Nombre y foto (si el usuario/operador ha cargado estos datos)
 - Marca y modelo, en el caso de que el vehículo transmita estos datos
- Estado de carga:
 - **Ningún vehículo conectado**
 - **Autorización de carga en curso**
 - **Vehículo cargando**
 - **Pausa de carga**
 - **Carga finalizada**
 - **Fallo de carga**
 - **Actualmente no se puede cargar**
 - **Carga monofásica/trifásica**

- **Energía de carga** con la que se está cargando el vehículo en estos momentos
- **Corriente de carga máxima** (A)
- **Conmutación monofásica/trifásica**, aparece un aviso en la app web cuando se activa/desactiva
- **Datos del equipo** del contador eléctrico: **Fabricante/Modelo, Estado, Versión de hardware, Versión de software, Número de serie, Fecha de calibración, Horas de servicio, Lectura del contador**

Solo para la variante conforme con la Ley de Calibración alemana: En **Clave pública** (Public-Key) se muestra el código de matriz de datos del contador eléctrico.

- **Consumo de energía** en forma de curva de carga.
Representación gráfica del consumo de energía en kWh para el proceso de carga en curso.
- Visualización del estado de red de todas las redes: **Ethernet, WiFi, LTE, OCPP, HEMS**

Posibles estados: **Conectado, No conectado, No configurado**

Cuando se detecta un vehículo o hay un proceso de carga en curso, puede realizar las siguientes acciones:

- Si el vehículo conectado todavía no aparece en la lista de autorizaciones, seleccione **Añadir a la lista de autorizaciones** para añadir el vehículo a la lista).
- Seleccione **Iniciar la carga** para iniciar el proceso de carga del vehículo conectado (véase también *Iniciar la carga*).
- Seleccione **Parar la carga** para detener el proceso de carga (véase también *Finalizar la carga*).

7.3 Cargar vehículo

7.3.1 Iniciar la carga

1. Solo en el caso de modelos con base de enchufe: Enchufar el cable de carga a la base de enchufe del Punto de recarga Volvo.

ⓘ Nota

La base de enchufe se bloqueará automáticamente, si procede, cuando se detecte una conexión con el vehículo (véase [Configurar bloqueo/desbloqueo de la base de enchufe](#)).

2. Enchufe el cable de carga al vehículo.

El Punto de recarga Volvo emite una autorización de carga e inicia el proceso de carga de una de las siguientes formas:

ⓘ Nota

Si está activada la opción OCPP y se ha establecido una conexión con un servidor de backend OCPP de Volvo, la autorización de carga la emite siempre dicho servidor de Volvo. Cuando la opción OCPP está activada, la opción Free-Charging del Punto de recarga Volvo está desactivada.

Atención: A través de OCPP, el CPO puede seguir permitiendo la modalidad Free-Charging.

Autorización	Descripción	Requisitos previos
Free-Charging	El Punto de recarga Volvo emite una autorización de carga sin necesidad de interacción por parte del usuario o el vehículo.	<ul style="list-style-type: none"> La opción de carga sin autenticación tiene que estar activada para el Volvo wallbox.
RFID	El usuario coloca un chip RFID sobre el sensor del panel frontal del Punto de recarga Volvo.	<ul style="list-style-type: none"> El chip RFID está registrado en el Punto de recarga Volvo. El Punto de recarga Volvo reconoce el chip RFID colocado sobre el sensor.
App web	El usuario puede emitir una autorización de carga a través de la app web.	<ul style="list-style-type: none"> El usuario ha accedido a la app web y ha seleccionado la opción de menú Vista general, Iniciar la carga.

Autorización	Descripción	Requisitos previos
Autocharge	Los vehículos con sistemas de comunicación avanzada según ISO 15118 se pueden autenticar ellos solos en el Punto de recarga Volvo mediante la dirección del vehículo sin que el usuario tenga que hacer nada.	<ul style="list-style-type: none"> • El vehículo funciona con un sistema de comunicación avanzada y este está activado. • La conexión PLC con el vehículo está activada en el Punto de recarga Volvo. • El vehículo se ha registrado en el Punto de recarga Volvo mediante su dirección de vehículo.
Remote	El usuario puede emitir una autorización de carga a través de la app de su operador de punto de carga (p. ej. app Volvo Cars).	<ul style="list-style-type: none"> • El usuario tiene instalada la app del CPO. • Se ha activado y establecido una conexión backend OCPP para el Punto de recarga Volvo. • La opción de autenticación remota está activada para el Punto de recarga Volvo.

La barra de estado de servicio del panel frontal se ilumina según el estado de carga (véase [Elementos de indicación y manejo](#)). En la app web el estado de carga actual aparece en la **Vista general** (véase [Información que aparece en la Vista general](#)).

7.3.2 Cargar con chip RFID

ⓘ Requisitos previos

- El chip RFID está registrado y añadido a la lista de autorizaciones del Punto de recarga Volvo (véase [Añadir chip RFID a la lista de autorizaciones](#)).
- El vehículo está conectado con el Punto de recarga Volvo (véase [Iniciar la carga](#)).

PELIGRO

Peligro de lesiones por el sensor RFID para personas con marcapasos o desfibriladores

- Si lleva marcapasos debe mantener una distancia mínima de seguridad de 60 cm con respecto al sensor RFID del panel frontal.
- Si lleva un desfibrilador debe mantener una distancia mínima de seguridad de 40 cm con respecto al sensor RFID del panel frontal.

1. Colocar el chip RFID sobre el sensor RFID del panel frontal del Punto de recarga.

Si el chip se detecta correctamente, suena una señal acústica y se inicia el proceso de carga.

Nota

Si el chip RFID no se reconoce correctamente, no suena ninguna señal acústica.

- Coloque de nuevo el chip RFID sobre el sensor.
- Asegúrese de que el chip RFID es compatible con el modelo de Punto de recarga Volvo y se ha registrado.

2. La barra de estado de servicio del panel frontal se ilumina en verde o azul (véase [Elementos de indicación y manejo](#)). En la app web el estado de carga actual aparece en la **Vista general** (véase [Información que aparece en la Vista general](#)).

7.3.3 Pausar la carga

Nota

Esta función solo está disponible para vehículos con sistema de comunicación avanzada.

Las pausas del proceso de carga se controlan en base a un plan de carga a través del protocolo ISO 15118.

La barra de estado de servicio del panel frontal está permanentemente iluminada en azul (véase también [Elementos de indicación y manejo](#)). En la app web el estado de carga actual aparece en la **Vista general** (véase [Información que aparece en la Vista general](#)).

7.3.4 Finalizar la carga

El proceso de carga se detiene automáticamente cuando la batería del vehículo está totalmente cargada.

Interrumpir el proceso de carga

El usuario también puede interrumpir el proceso de carga si lo desea de la forma que se describe a continuación:

- Entre en la app web y seleccione la opción de menú **Vista general, Parar la carga**.

La barra de estado de servicio del panel frontal se ilumina permanentemente en blanco (véase también [Elementos de indicación y manejo](#)). En la app web el estado de carga actual aparece en la **Vista general** (véase [Información que aparece en la Vista general](#)).

Cuando el proceso de carga haya terminado, proceda como sigue:

1. Desenchufar el cable de carga del vehículo.
2. Solo en modelos con cable de carga conectado de forma fija: guardar el cable de carga de manera segura en el Punto de recarga Volvo.
Solo en el caso de modelos con base de enchufe: en caso necesario, desbloquear la base de enchufe (véase [Configurar bloqueo/desbloqueo de la base de enchufe](#)).
3. Solo en el caso de modelos con base de enchufe: desenchufar el cable de carga de la base de enchufe del Punto de recarga Volvo y guardarlo de forma segura.

ⓘ Nota

La base de enchufe se bloqueará automáticamente, si procede, cuando se detecte una conexión con el vehículo (véase [Configurar bloqueo/desbloqueo de la base de enchufe](#)).

7.3.5 Configurar la conexión PLC con el vehículo

En el caso de vehículos con sistemas de comunicación avanzada conforme a ISO 15118, se puede activar (ajuste por defecto) o desactivar una conexión avanzada con el Punto de recarga Volvo a través de PLC.

ⓘ Nota

Si se activa una conexión avanzada con un vehículo que no es compatible con sistemas de comunicación avanzada, pueden producirse retrasos en el inicio del proceso de carga o puede incluso que no sea posible iniciarlo. Si utiliza un vehículo sin comunicación avanzada, desactive la opción de conexión PLC.

- Inicie sesión en la app web.
- Seleccione la opción de menú **Conexiones, PLC**. Aparecerá la ventana **Vehículo con función de carga ampliada (PLC)**.
- Active/desactive la opción **Conexión del vehículo por PLC**.

7.3.6 Información y configuración de carga

Configurar la corriente máxima

1. Seleccione la opción de menú **Gestionar carga, Configuración de carga**.

ⓘ Nota

Puede ser recomendable establecer manualmente una corriente de carga máxima si no hay ningún sistema de gestión energética disponible.

2. En la vista **Corriente de carga** establecer un valor para la **Corriente de carga máxima (A)**.

El valor máximo configurable se determina automáticamente en función de la capacidad de potencia del vehículo y de la conexión a red.

La capacidad de potencia de la conexión a red se configura mediante el interruptor giratorio durante la instalación del Punto de recarga (véase el apartado "Ajustar la corriente de carga" del Manual de instalación y montaje).

7.4 Conmutación monofásica/trifásica

ⓘ Nota

Para saber si se puede utilizar la conmutación monofásica/trifásica con el vehículo, consulte la documentación del fabricante del vehículo o póngase en contacto con el fabricante del vehículo.

ⓘ Nota

Tenga en cuenta que en funcionamiento monofásico el modo de red tiene que ser simétrico. Consulte las normativas y reglamentos aplicables en el país para conocer los requisitos específicos sobre cargas desequilibradas. La limitación de la corriente de carga se puede realizar directamente en el vehículo o, si lo desea, a través del Punto de recarga Volvo. Si el ajuste lo realiza:

- Un técnico electricista: se limita la corriente de carga mediante el interruptor giratorio (véase el Manual de instalación y montaje, "Ajustar la corriente de carga").
- El usuario: véase [Configurar la corriente máxima](#).

En el caso de vehículos que solo permiten la carga sin comunicación avanzada se necesita una intensidad de corriente mínima de 6 A por fase para cargar el vehículo. Si se utilizan placas solares, por ejemplo, es posible que la instalación no pueda proporcionar esta intensidad mínima de corriente a causa de las condiciones ambientales. En estos casos puede resultar útil cambiar a modo monofásico para no consumir electricidad de la red (carga con excedente fotovoltaico).

1. Seleccione el icono de menú **Conmutación de fase (1/3).**

Aparecerán las siguientes opciones de configuración/visualización:

▪ Activar conmutación de fase (1/3)

Esta opción sirve para activar la conmutación de fase y cambiar de fase pulsando el botón correspondiente (monofásica/trifásica).

▪ Fase seleccionada actualmente

Hay tres posibles modos: monofásico, trifásico o conmutando.

ⓘ Nota

Tenga en cuenta que la conmutación de fase tarda por lo menos un minuto.

Durante un proceso de conmutación no se puede solicitar una nueva conmutación.

7.5 Activar/desactivar Free-Charging (carga sin autenticación)

ⓘ Solo para service user

La opción Free-Charging permite cargar el vehículo sin necesidad de autorización del sistema local o del servidor de backend.

1. Seleccione la opción de menú **Gestionar vehículo, Lista de autorizaciones**. Aparecerá la pantalla **Lista de autorizaciones local**.
2. Active/desactive **Free-Charging**.

7.6 Administrar la lista de autorizaciones

ⓘ Solo para service user

La app web puede administrar en la lista de autorizaciones hasta 1000 vehículos.

ⓘ Nota

La lista de autorizaciones solo se utiliza cuando no hay ninguna conexión OCPP establecida.

7.6.1 Añadir chip RFID a la lista de autorizaciones

 **PELIGRO**

Peligro de lesiones por el sensor RFID para personas con marcapasos o desfibriladores

- Si lleva marcapasos debe mantener una distancia mínima de seguridad de 60 cm con respecto al sensor RFID del panel frontal.
- Si lleva un desfibrilador debe mantener una distancia mínima de seguridad de 40 cm con respecto al sensor RFID del panel frontal.

ⓘ Nota

Además de los chips RFID suministrados, se pueden utilizar también todos los chips RFID comerciales con etiqueta NFC Forum tipo 1-5.

1. Seleccione la opción de menú **Gestionar vehículo, Lista de autorizaciones**. Aparecerá la pantalla **Lista de autorizaciones local**.
2. Seleccione **Añadir Chip RFID**. Aparecerá la pantalla **Configurar chip RFID**.
3. Coloque el chip RFID sobre el sensor RFID del panel frontal del Punto de recarga Volvo y seleccione **Leer chip RFID**.

En cuanto el sistema identifique el chip RFID, la identificación del chip RFID (UUID) aparecerá en la vista **Configurar chip RFID**. Además, sonará una señal acústica de confirmación.

ⓘ Nota

Si el chip RFID no se reconoce correctamente, no suena ninguna señal acústica.

- Coloque de nuevo el chip RFID sobre el sensor.
- Asegúrese de que el chip RFID es compatible con el modelo de Punto de recarga.

4. Introduzca el nombre del chip RFID en el campo **Nombre del chip RFID** y confirme con **Guardar**.

El chip RFID aparecerá en la vista **Lista de autorizaciones local** como chip registrado.

Opcionalmente: Configurar el chip RFID sin acercarlo al sensor RFID**ⓘ Requisito previo**

El usuario conoce la UUID del chip RFID.

- Seleccione la opción de menú **Gestionar vehículo, Lista de autorizaciones**.
- En la pantalla **Configurar chip RFID** introduzca la **UUID (identificación del chip RFID)** y el **Nombre del chip RFID**.

7.6.2 Cambiar el nombre del chip RFID en la lista de autorizaciones

1. Seleccione la opción de menú **Gestionar vehículo, Lista de autorizaciones**. Aparecerá la pantalla **Lista de autorizaciones local**.
2. Seleccione el chip RFID que desea editar. Aparecerá la pantalla **Configurar chip RFID**.
3. Cambie el nombre en el campo **Nombre del chip RFID** y confirme con **Guardar**.

7.6.3 Eliminar chip RFID de la lista de autorizaciones

1. Seleccione la opción de menú **Gestionar vehículo, Lista de autorizaciones**. Aparecerá la pantalla **Lista de autorizaciones local**.
2. Seleccione el chip RFID que desea eliminar.
3. Seleccione el icono de menú y **Borrar entradas seleccionadas**.
El chip RFID se eliminará de la lista de autorizaciones.

7.7 Administrar ajustes OCPP

ⓘ Nota

El Punto de recarga Volvo se entrega con una conexión activa al servidor backend de Volvo a través de OCPP.

7.7.1 Desconectar OCPP

1. Seleccione la opción de menú **Conexiones, OCPP**. Se abrirá la pantalla **Conexión OCPP**.
2. Seleccione **Desconectar**. Aparece la información de estado **Desconectado**.

7.7.2 Conectar el Punto de recarga Volvo a través de OCPP

ⓘ Solo para service user

ⓘ Nota

El Punto de recarga Volvo no es compatible con todos los backends. Puede solicitar la lista de backends compatibles al proveedor del Punto de recarga Volvo.

1. Seleccione la opción de menú **Conexiones, OCPP**. Se abrirá la pantalla **Conexión OCPP**.
2. Activar **OCPP**.
3. Introducir los siguientes datos para el backend OCPP. Esta información se la tiene que proporcionar el proveedor de su servidor de backend.
Para establecer conexión con el backend OCPP de Volvo, véase los [Datos de acceso](#) que figuran en la hoja de datos de acceso.

ⓘ Nota

Si se utiliza un backend distinto del de Volvo, los datos necesarios para configurar la conexión pueden variar en función del proveedor del servicio de backend.

- **URL** del servidor de backend OCPP
- **Puerto** del backend OCPP [Datos de acceso](#)
- **Versión OCPP**
- **Nombre de usuario**

- **Contraseña** del punto de acceso OCPP
 - Activar/desactivar **Encriptación TLS**. Configuración estándar: activado
4. Introducir el ID del **punto de carga** en el campo **ID del punto de carga** (obligatorio) y **EVSE-ID** (opcional).
El EVSE ID lo proporciona el CPO.
 5. Seleccione **Establecer conexión**.
Estableciendo conexión. Se muestra la información de estado **Conexión iniciada** y la opción **Desconectar** aparece habilitada.
 6. Si lo desea, puede activar/configurar opcionalmente los siguientes ajustes:
 - **Permitir inicio remoto del proceso de carga**: permitir o no permitir la autorización remota de un proceso de carga, p. ej. a través de la app del CPO. Configuración estándar: no permitido
Para información detallada sobre las distintas clases de autorizaciones véase [Iniciar la carga](#).
 - **Tiempo excedido al establecer la conexión del vehículo** (en minutos y segundos): Tiempo del que dispone el usuario para conectar el conector de vehículo Tipo 2 del cable de carga a la conexión del vehículo antes de un proceso de carga.
Rango de valores permitido: 15 - 180 segundos, configuración estándar: 45 segundos

7.8 Integrar el Punto de recarga Volvo en sistemas HEMS

ⓘ Solo para service user

Si en el hogar se utiliza un sistema HEMS, el Punto de recarga Volvo puede integrarse en dicho sistema de diferentes maneras.

7.8.1 Configurar el Punto de recarga Volvo para un HEMS a través de EEBUS

i Nota

Para poder realizar un control remoto a través de sistemas domóticos, el Punto de recarga Volvo es compatible con sistemas de gestión de la energía en el hogar (HEMS) compatibles con EEBUS. Esto permite utilizar, por ejemplo, funciones "Smart Charging" como la carga diferida en franjas horarias más favorables o la carga con excedente fotovoltaico.

A continuación se describe la configuración y la conexión a un sistema de gestión de la energía basado en EEBUS. Para saber qué funciones incluye la solución domótica utilizada consulte la documentación del proveedor de dicha solución.

Mostrar dispositivos compatibles con EEBUS / sistemas HEMS

- Seleccione la opción de menú **Conexiones, EEBUS-HEMS**.

Aparecerá la pantalla **EEBUS-HEMS** con todos los dispositivos compatibles con EEBUS / sistemas HEMS detectados en la red local.

i Nota

Además del sistema HEMS, puede que aparezcan como disponibles otros dispositivos compatibles con EEBUS.

i Nota

Aplicable al mercado alemán:

Es posible cumplir el requisito de regulabilidad según el artículo 14a de la Ley de la Industria Energética alemana (EnWG) a través de una conexión directa entre una caja de control y el Punto de recarga Volvo vía EEBUS, aunque no se haya configurado un HEMS central. Si se utiliza una caja de control, esta también aparecerá en **Dispositivos EEBUS encontrados**. El acoplamiento se realiza según el siguiente esquema.

Se muestra la siguiente información:

- En **Dispositivos EEBUS acoplados**: posibles dispositivos EEBUS acoplados con el Punto de recarga Volvo
- En **Dispositivos EEBUS encontrados**: listado de todos los dispositivos EEBUS encontrados en la red local
- En **Configuración EEBUS del Punto de recarga**: **Nombre** del dispositivo EEBUS encontrado y **Nombre del dispositivo EEBUS (SKI)** (Subject Key Identifier)

- Información de estado:
 - Estado de conexión con HEMS: **Conectado, No conectado**
 - Conexión con el dispositivo: **Conectado, No conectado**
 - Estado de conexión EEBUS

Conectar el sistema HEMS a través de EEBUS

① Solo para service user

1. Seleccione la opción de menú **Conexiones, EEBUS-HEMS**.
2. En la pantalla **EEBUS-HEMS**, en **Dispositivos EEBUS encontrados**, seleccione con la flecha que señala a la derecha el sistema HEMS que desea conectar.
3. Para conectar el HEMS, seleccione **Acoplar**.
4. El procedimiento para concluir el acoplamiento se ejecutará en el sistema externo (HEMS). Consulte para ello el manual de instrucciones del sistema HEMS.

Si la conexión se ha realizado con éxito, el dispositivo HEMS aparecerá en la vista **EEBUS-HEMS** en **Dispositivos EEBUS acoplados**.

Desacoplar el dispositivo HEMS

1. Seleccione la opción de menú **Conexiones, EEBUS-HEMS**.
2. En la pantalla **EEBUS-HEMS**, en **Dispositivos EEBUS acoplados**, seleccione con la flecha que señala a la derecha el dispositivo HEMS que desea desacoplar del Punto de recarga.
3. En la pantalla **EEBUS-HEMS** seleccione **Desacoplar**.

El dispositivo HEMS se eliminará de la lista de dispositivos HEMS acoplados que aparece en la vista **EEBUS-HEMS** y figurará de nuevo en la lista de **Dispositivos EEBUS encontrados**.

7.8.2 Configurar el Punto de recarga Volvo para un HEMS a través de Modbus TCP

① Solo para service user

El Punto de recarga Volvo ofrece la posibilidad de conectarse a sistemas HEMS a través de Modbus TCP para poder utilizar aplicaciones domésticas inteligentes.

Activar el control remoto del Punto de recarga Volvo a través de un HEMS externo mediante Modbus TCP

ⓘ Requisitos previos

Para posibilitar el control remoto del Punto de recarga Volvo a través de un HEMS externo mediante Modbus TCP deben cumplirse los siguientes requisitos:

- El Punto de recarga Volvo y el sistema HEMS se encuentran en la misma red local
- La dirección IP del Punto de recarga Volvo tiene que ser conocida en la red local
- La función de servidor Modbus tiene que estar activada en el Punto de recarga Volvo

Siga los siguientes pasos en la app web:

1. Seleccione la opción de menú **Conexiones, Modbus TCP** en la app web.
2. En la ventana **Modbus TCP** active la opción **Modbus TCP**.
3. Introduzca la dirección IP del Punto de recarga Volvo anotada anteriormente y el puerto 502 en la interfaz del otro sistema (HEMS externo).

Una vez conectado correctamente, el Punto de recarga Volvo se comporta según las instrucciones del HEMS externo y ajusta la potencia de carga a la corriente máxima disponible.

7.8.3 Configurar el Punto de recarga Volvo para una gestión de carga local a través de EEBUS

ⓘ Solo para service user

La gestión de carga integrada en el Punto de recarga Volvo permite supervisar y controlar localmente el consumo de energía de uno o varios Puntos de recarga Volvo, por ejemplo, en un hogar, evitando de este modo posibles sobrecargas en la acometida eléctrica.

La gestión local de la carga ofrece las siguientes funciones:

- Blackout Protection (protección contra sobrecargas)
- Estática
- Dinámica
- Carga con excedente fotovoltaico

Activar la gestión de carga en el Punto de recarga Volvo

ⓘ Nota

Para poder utilizar las funciones de gestión de carga se requiere un contador de energía compatible. Este debe ser instalado por un técnico electricista debidamente cualificado.

ⓘ Nota

La función de gestión energética está disponible en alemán e inglés.

Para poder utilizar la gestión de carga, tiene que estar activada en el Punto de recarga Volvo la función de gestión energética. Esta función solo se tiene que activar si en el lugar de uso no se está utilizando ya ningún otro sistema de gestión de la carga o gestión energética para el Punto de recarga Volvo.

1. Seleccione la opción de menú **Gestión energética**. Se abrirá la ventana **Gestión energética**.
2. Seleccione (arriba a la derecha) **Gestión energética**.

Resultado: Se activa la opción **Panel de mando de la gestión energética**. Es posible ir al panel.

3. Lea y compruebe la información y, a continuación, seleccione **Panel de mando de la gestión energética**.

La gestión de carga se acopla automáticamente con el Punto de recarga Volvo en el que se ejecuta. Puede conectar otros Puntos de recarga Volvo compatibles con EEBUS. El procedimiento para conectar más Puntos de recarga Volvo se describe en el documento "Gestión de carga": Installation and User Manual (véase <https://accessories.volvocars.com/en-se/all/Guide/UserGuides>).

Mostrar dispositivos compatibles con EEBUS / sistemas HEMS en la red local

- Seleccione la opción de menú **Conexiones, EEBUS-HEMS**.

Aparecerá la pantalla **EEBUS-HEMS** con todos los dispositivos compatibles con EEBUS / sistemas HEMS detectados en la red local.

Se muestra la siguiente información:

- En **Dispositivos EEBUS acoplados**: posibles dispositivos EEBUS acoplados con el Punto de recarga Volvo
- En **Dispositivos EEBUS encontrados**: listado de todos los dispositivos EEBUS encontrados en la red local
- En **Configuración EEBUS del Punto de recarga Volvo**: **Nombre** del dispositivo EEBUS encontrado y **Nombre del dispositivo EEBUS**

(SKI) (Subject Key Identifier)

- Información de estado:
 - Estado de conexión con HEMS: **Conectado, No conectado**
 - Conexión con el dispositivo: **Conectado, No conectado**
 - Estado de conexión EEBUS

Interrumpir la conexión a la gestión de carga local

1. Seleccione la opción de menú **Conexiones, EEBUS-HEMS**.
2. En la pantalla **EEBUS-HEMS**, en **Dispositivos EEBUS acoplados**, seleccione con la flecha que señala a la derecha la gestión de carga local (**CEM**) que desea desacoplar del Punto de recarga Volvo.
3. En la pantalla **EEBUS-HEMS** seleccione **Desacoplar**.

La gestión de carga local se eliminará de la lista de dispositivos HEMS acoplados que aparece en la vista **EEBUS-HEMS** y figurará de nuevo en la lista de **Dispositivos EEBUS encontrados**.

7.9 Configurar ajustes generales

7.9.1 Regular la intensidad lumínica de los LED

ⓘ Nota

- Si está activada la regulación automática de la intensidad lumínica (ajuste por defecto), la intensidad lumínica de los LED depende de las mediciones del sensor de luz.
- Si la regulación automática de la intensidad lumínica está desactivada, la intensidad de los LED es constante.

1. Seleccione la opción de menú **Configuración del Punto de recarga, Brillo de LED**. Se abrirá la ventana **Brillo**.
2. Active/desactive **Brillo automático**.
3. Ajuste la intensidad lumínica con el regulador deslizante.
 - Con control manual: La intensidad lumínica permanece siempre en el valor seleccionado, independientemente de las mediciones del sensor de luz.

- Con control automático: El rango de la intensidad lumínica se puede ajustar con dos reguladores independientes entre sí.

7.9.2 Cambiar contraseña

ⓘ Nota

Se cambiará la contraseña correspondiente al usuario con el que haya iniciado sesión: standard user o service user.

1. Seleccione la opción de menú **Configuración del Punto de recarga, Contraseña**. Aparecerá la pantalla **Cambiar contraseña**.
2. En el campo **Contraseña antigua** introduzca la contraseña actual.
3. En el campo **Contraseña nueva** introduzca la nueva contraseña y confírmela introduciéndola de nuevo en el campo **Repetir contraseña**.

ⓘ Nota

Tenga en cuenta las siguientes reglas a la hora de elegir la contraseña:

- Longitud: 8 - 14 caracteres
 - La contraseña tiene que contener como mínimo 1 número, 1 letra minúscula, 1 letra mayúscula y 1 carácter especial (@-_*!\$%#).
 - La primera posición no puede ser un carácter especial.
4. Confirme con **Guardar**.

Iniciar sesión con el PUK

1. Si ha olvidado la contraseña o la ha introducido mal 5 veces, seleccione **¿Ha olvidado la contraseña?**
2. Consulte el PUK en la hoja de datos de acceso (véase [Datos de acceso](#)).
3. Introduzca el PUK y confirme con **Enviar PUK**.

ⓘ Nota

- Asegúrese de escribir el PUK correctamente. Si introduce mal el PUK cinco veces seguidas, tendrá que esperar un rato para poder intentarlo de nuevo.

Una vez introducido correctamente el PUK, aparecerá la **Vista general** del Punto de recarga (véase también [Información que aparece en la Vista general](#)).

4. Introduzca la nueva contraseña.

7.9.3 Configurar el idioma

① Solo para service user

1. Seleccione la opción de menú **Configuración del Punto de recarga, Idioma**. Se abrirá la ventana **Configuración del idioma**.
2. Seleccione el idioma deseado en la lista **Idioma**. El idioma por defecto es el idioma del navegador web.

7.9.4 Mostrar ajustes del sistema

1. Seleccione la opción de menú **Información de sistema**.
En la vista **Información de sistema** se muestran los siguientes tipos de ajustes de sistema:
 - **Información de red**
 - **Placa de características electrónica**
 - **Licencias:** Datos de licencia de los componentes de software utilizados en la app web.
 - **Protección de datos**
2. Seleccione uno de los tipos de ajuste con la flecha que mira hacia abajo.
Se abrirá una pantalla con información detallada.

Tipo de ajuste del sistema	Información disponible
Información de red	
	Rango normativo
	Conexión de red
	Capacidad de potencia máxima
Placa de características electrónica	
Placa de características electrónica	Marca
	Número de pieza
	Número de serie
	Versión de hardware
Versiones de software	Versión de bundle

Tipo de ajuste del sistema	Información disponible
	Versión de software PWR: Versión de software del controlador de potencia
	Versión de software COM: Versión del software del controlador de comunicación (Comm-Controller)
Licencias	Datos de licencia de los componentes de software
Protección de datos	Información sobre protección de datos

7.9.5 Configurar unidades

① Solo para service user

1. Seleccione la opción de menú **Configuración del Punto de recarga, Unidades**. Se abrirá la ventana **Unidades**.
2. Seleccione la unidad deseada para los siguientes parámetros:
 - **Distancia: Kilómetros** (ajuste por defecto), **Millas**
 - **Temperatura: °C** (ajuste por defecto), **°F**

7.9.6 Configurar bloqueo/desbloqueo de la base de enchufe

① Solo para service user

① Nota

Esta función solo está disponible en modelos de Punto de recarga con base de enchufe.

1. Seleccione la opción de menú **Configuración del Punto de recarga, Base de enchufe**.

En la vista **Base de enchufe** se muestra el **Estado del bloqueo**. Estos son los estados que pueden aparecer:

- **No disponible**
- **Desbloqueado**

- **Bloqueado**
 - **Error**
2. En **Activación del bloqueo** seleccione cuándo debe bloquearse la base de enchufe:
 - **Con el cable de carga conectado**
 - **Durante el proceso de carga activo**

7.9.7 Activar/desactivar el control de puesta a tierra

① Solo para service user

PELIGRO

Peligro de muerte por descarga eléctrica

El empleo del Punto de recarga sin control activo de la puesta a tierra puede provocar descargas eléctricas, cortocircuitos, incendios, explosiones o quemaduras.

- Solo se puede desactivar el control de puesta a tierra en redes eléctricas sin puesta a tierra (red IT).
1. Seleccione la opción de menú **Configuración del Punto de recarga, Control de puesta a tierra**. Se abrirá la ventana **Control de puesta a tierra**. El control de puesta a tierra está activado por defecto.
 2. Active/desactive el **Control de puesta a tierra**.

7.9.8 Visualizar el estado del contador eléctrico

- Seleccione la opción de menú **Configuración del Punto de recarga, Contador eléctrico**. Aparecerá la pantalla **Estado del contador eléctrico**.

En **Datos del equipo** se muestra la siguiente información sobre el contador eléctrico:

- **Fabricante/Modelo**
- **Estado:**
 - Activo**
 - Conectado**
 - Error**

No integrado, cuando el Punto de recarga no está equipado con un contador eléctrico adicional.

- **Versión de hardware**
- **Versión de software**
- **Número de serie**
- **Fecha de calibración**
- **Horas de servicio**
- **Lectura del contador** (en kWh)

Solo para la variante conforme con la Ley de Calibración alemana: En **Clave pública** (Public-Key) se muestra el código de matriz de datos del contador eléctrico.

7.10 Reiniciar el Punto de recarga Volvo

1. En caso necesario, interrumpa el proceso de carga en curso.
2. Interrumpa la alimentación eléctrica del Punto de recarga Volvo durante 10 segundos a través del fusible de seguridad y vuelva a restablecerla.
3. Tras el reinicio, la barra de estado de servicio (4) (*Vista general del panel frontal*) debería iluminarse en blanco y la lista de errores debería estar vacía.
4. Si la barra de estado de servicio no se ilumina en blanco y la lista de errores aún no está vacía, continúe subsanando los errores correspondientes.

ⓘ Nota

Si hay un vehículo conectado, el color de la barra de estado de servicio puede variar.

7.11 Restablecer configuración de fábrica (Factory-Reset)

ⓘ Solo para service user

ⓘ Nota

Con excepción del código de país, se restablecerán todos los ajustes realizados a la configuración de fábrica, incluidas las listas de autorizaciones.

1. Abra la app web.
2. Seleccione la opción de menú **Configuración del Punto de recarga, Configuración de fábrica**.
3. Seleccione **Restablecer configuración de fábrica** y confirme.

Una vez restablecidos todos los ajustes, el Punto de recarga Volvo se reiniciará.

ⓘ Nota

Si no puede restablecer los ajustes de fábrica (Factory-Reset) a través de la app web, el Punto de recarga Volvo se puede restablecer mediante un ajuste especial del interruptor giratorio. Este ajuste solo lo puede llevar a cabo personal técnico debidamente cualificado. Véase el Manual de instalación y montaje, apartado "Restablecer el Punto de recarga Volvo con el interruptor giratorio".

7.12 Actualizar software

7.12.1 Información sobre las actualizaciones de software

Avisos en el panel frontal

ⓘ Nota

Estos avisos solo aparecen si el Punto de recarga Volvo no presenta ningún error activo.

- Durante la actualización del software, la barra de estado de servicio parpadea en naranja.

ⓘ Actualizaciones de seguridad

Para obtener información sobre las actualizaciones de seguridad y poder instalarlas en el Punto de recarga, tiene que estar conectado a internet a través de su red local. En caso necesario, también tiene la posibilidad de instalar una actualización de seguridad local en el Punto de recarga.

Encontrará más información y direcciones de contacto en la sección **Cyber Security** del sitio web de eSystems.

Información en la app web

- Seleccione la opción de menú **Configuración del Punto de recarga, Actualización del software**.

En la pantalla **Actualización del software** aparecen las siguientes informaciones/funciones:

- Activar/desactivar **Descargar actualización automáticamente**.
Activada: configuración estándar. El sistema comprueba si hay actualizaciones de software disponibles y las descarga automáticamente.
No activada: El sistema comprueba si hay actualizaciones de software disponibles y muestra una notificación. La descarga se tiene que realizar manualmente.
- Activar/desactivar **Instalar actualización automáticamente**.
Activada: Si se ha descargado una actualización de software, el Punto de recarga Volvo la instala automáticamente.
No activada: La actualización se puede instalar en otro momento. La actualización del software solo se instala si el usuario así lo solicita.
- La opción **Actualización local** permite ejecutar un archivo guardado localmente.
- Para actualizaciones de software manuales: Seleccione **Instalar actualización** para iniciar la actualización del software.
- En **Última actualización del sistema** se muestra la siguiente información:
 - Fecha de la última actualización de software incl. número de versión
 - Estado: Actualización de software descargada, Actualización de software en curso, Actualización de software concluida, Actualización de software fallida
 - Información sobre si hay una nueva actualización de software disponible
 - Información de versión de la última actualización de software correspondiente en relación con los siguientes tipos de software: **Versión de bundle, Versión de software COM, Versión de software PWR**

Mostrar historial de cambios

1. Seleccione la opción de menú **Configuración del Punto de recarga, Actualización del software**.
2. Seleccione **Historial de cambios**.

Se muestra el historial de cambios con información sobre todos los componentes de software actualizados.

7.12.2 Actualizar el software manualmente

1. Seleccione la opción de menú **Configuración del Punto de recarga, Actualización del software**.
2. Cuando haya una nueva actualización de software disponible para descarga, seleccione la actualización y confirme la descarga.
3. Si no tiene configurada la instalación automática de actualizaciones de software y se ha descargado una nueva actualización, deberá seleccionarla y ejecutarla.

El progreso de la actualización se muestra a través de una barra de progreso.

7.12.3 Actualizar el software automáticamente

El Punto de recarga Volvo está configurado por defecto con actualizaciones del software automáticas.

ⓘ Requisito previo

La actualización automática del software solo es posible con el cable de carga conectado.

La instalación en curso de una actualización de software se indica como sigue:

- En la vista **Actualización del software** de la app web aparece una barra de progreso que muestra el progreso de la actualización en curso.
- En el panel frontal del Punto de recarga Volvo, la barra de estado de servicio parpadea rápido en naranja (véase [Elementos de indicación y manejo](#)).
- En la **Vista general** de la app web se mostrará un mensaje al respecto.

Limitaciones en la actualización automática de software

- Si hay una comunicación OCPP activa con el backend de Volvo, la actualización del software también se puede realizar a través de OCPP. En este caso, la actualización del software a través de OCPP tiene prioridad y se ejecuta directamente.

7.12.4 Actualizar el software localmente

Además de las actualizaciones de software a través de servidor, también es posible realizar actualizaciones de software locales a través de la app web.

1. Seleccione la opción de menú **Configuración del Punto de recarga, Actualización del software**.
2. Seleccione **Actualización local**. Aparece una ventana para seleccionar el archivo correspondiente.
3. Seleccione el icono en la red local y confirme.

8 Limpieza y mantenimiento

8.1 Comprobaciones periódicas

ADVERTENCIA

Peligro de lesiones por falta de cualificación del personal

La falta de cualificación del personal puede provocar lesiones graves y daños materiales.

- El Punto de recarga solo puede ser manipulado por parte de personal debidamente cualificado.

Nota



Algunas de las comprobaciones que se tienen que realizar periódicamente solo las puede llevar a cabo un técnico electricista (véase tabla).

Nota

La compañía eléctrica es la responsable de llevar a cabo las revisiones periódicas pertinentes.

Para más información sobre la cualificación requerida del personal, véase el Manual de instalación y montaje.

Las siguientes comprobaciones periódicas son obligatorias por ley:

Componentes	Tipo de comprobación	Intervalo de comprobación	Ejecución
Volvo wallbox	<ul style="list-style-type: none"> ▪ Comprobación visual de daños o fallos 	A diario / con cada proceso de carga	Usuario/operador
Volvo wallbox	<ul style="list-style-type: none"> ▪ Comprobación funcional 	A diario / con cada proceso de carga	Usuario/operador

Componentes	Tipo de comprobación	Intervalo de comprobación	Ejecución
Cable de carga, Punto de recarga	<ul style="list-style-type: none"> Mediciones y comprobaciones periódicas conforme a las normativas aplicables en el país (en Alemania, por ejemplo, DIN VDE 0701/70-2) 	Anual	Técnico electricista
Volvo wallbox	<ul style="list-style-type: none"> Mediciones y comprobaciones periódicas conforme a las normativas aplicables en el país (en Alemania, por ejemplo, DIN VDE 0701/70-2) 	Anual	Técnico electricista
Contador eléctrico (solo para variantes conformes con la Ley de Calibración alemana)	<ul style="list-style-type: none"> Verificación oficial 	Cada 8 años a partir de la fecha de fabricación	

Realizar comprobación de primera puesta en servicio

ⓘ Nota



En la primera puesta en servicio un técnico electricista tiene que comprobar la correcta instalación y seguridad eléctrica del Punto de recarga (en Alemania, por ejemplo, conforme a DIN VDE 0100).

Preparar la verificación oficial

ⓘ Nota

Esta información solo aplica a la variante de Punto de recarga conforme con la Ley de Calibración alemana.

- Limpie el Punto de recarga antes de la calibración.
- Contrate los servicios de una entidad verificadora oficial antes de que expire el certificado de calibración oficial del aparato.

8.2 Volvo wallbox limpiar

PELIGRO

Peligro de muerte por descarga eléctrica o incendio

La penetración de agua en el Punto de recarga puede provocar lesiones graves o incluso la muerte por descarga eléctrica e incendio.

- No sumerja nunca el Punto de recarga ni el conector Tipo 2 en agua.
- No dirija nunca un chorro de agua hacia el Punto de recarga, por ejemplo con una manguera de jardín o un limpiador de alta presión.
- No deposite nunca objetos que contengan líquido encima del Punto de recarga.
- Para limpiar el Punto de recarga utilice únicamente un paño seco o ligeramente humedecido.

ATENCIÓN

Peligro de daños materiales por el empleo de productos de limpieza agresivos

Los productos de limpieza agresivos (p. ej., nafta, acetona, etanol) pueden dañar la superficie de la carcasa.

- Utilice productos de limpieza suaves (p. ej., detergente, limpiador neutro).
- Revise periódicamente el Punto de recarga para comprobar el nivel de suciedad y que la carcasa no presenta daños.
- En caso necesario, limpie el exterior del Punto de recarga con un paño suave y seco o ligeramente humedecido.

9 Resolución de problemas

9.1 Realizar un autotest

Cada vez que se pone en marcha, el Punto de recarga realiza automáticamente un autotest para comprobar sus componentes. Antes de cada proceso de carga también se comprueba el interruptor diferencial de corriente continua (RDC-DD).

Si el autotest detecta algún error, este se incluye en la lista de errores (véase [Categorías de error](#)).

9.2 Determinar y subsanar errores

Hay dos maneras de determinar que se ha producido un error:

- Directamente en el Punto de recarga Volvo a través de la barra de estado de servicio (4) (véase [Panel frontal](#))
- En la app web a través de la lista de errores

Categorías de error

Las categorías de error se muestran directamente en el Punto de recarga Volvo a través de la barra de estado de servicio (4) (véase [Panel frontal](#)).

Cuando se produce un error crítico o fatal, la barra de estado de servicio se ilumina en rojo.

La barra de estado de servicio (4) no indica errores no críticos.

Lista de errores

- Para visualizar la lista de errores, seleccione **Información de sistema**, **Lista de errores** en el menú de la app web.

La lista de errores contiene la siguiente información para cada error:

- **Causa del error**
- **Medidas correctoras**
- **Información adicional:** p. ej., estado, categoría, fecha y hora en la que se ha producido el error.

La información sobre errores también se puede encontrar en el apartado de códigos de error (véase [Códigos de error](#)).

ⓘ Nota

Puede haber varios elementos en la lista de errores que tengan la misma causa (cascada de errores).

Estado de error

Existen los siguientes estados de error:

Estado de error	Significado
Activo	El error está activo, la causa del error aún no se ha subsanado.
Pasivo	Se ha subsanado la causa del error o este ya no existe.

9.2.1 Subsanación de errores

ATENCIÓN

Peligro de daños materiales durante la subsanación de fallos

Si a pesar de haber seguido correctamente todas las instrucciones facilitadas para subsanar el fallo, este no desaparece, significa que el Punto de recarga está estropeado.

- No utilizar más el Punto de recarga.
- Informar al servicio técnico.

1. Para subsanar el error, seleccione **Información de sistema, Lista de errores** en el menú de la app web.
Aparecerá la lista de errores (véase *Determinar y subsanar errores*).
2. Seleccione el error de la lista.
Para más información sobre el error seleccionado, véase *Códigos de error*.
3. Lea atentamente la descripción detallada y analice y subsane el error siguiendo las instrucciones contenidas en la lista de errores.

ⓘ Nota sobre los errores fatales

Si se produce un error de esta categoría, para subsanar el error suele ser necesario reiniciar el Punto de recarga Volvo.

Si el error puede subsanarse sin necesidad de apagar el dispositivo, el error seguirá apareciendo como **Activo** aunque se haya subsanado hasta que se reinicie el Punto de recarga Volvo.

① Nota sobre los errores críticos y no críticos

Una vez eliminada la causa del error, el estado del error cambia inmediatamente a **Pasivo**.

4. Si aparecen varios errores, subsánelos siguiendo el orden de prioridades establecido, empezando por los errores fatales y siguiendo por los críticos.

Borrar lista de errores

1. Cuando solo queden errores pasivos en la lista de errores, seleccione la opción **Eliminar errores pasivos** en la vista **Lista de errores** de la app web.
2. Reinicie el Punto de recarga Volvo: Desenchufe durante 10 segundos el Punto de recarga Volvo y vuelva a enchufarlo.
Tras el reinicio, la barra de estado de servicio (4) debería iluminarse en blanco y la lista de errores debería estar vacía.
3. Si la barra de estado de servicio no se ilumina en blanco y la lista de errores aún no está vacía, continúe subsanando los errores correspondientes.

9.2.2 Códigos de error

La tabla de códigos de error muestra, a modo de ejemplo, la información que aparece en la app web.

Código de error	Categoría	Tipo de error	Medidas para subsanarlo
0x100000	Fatal	Error de auto-test de componentes de la placa de potencia	Desconecte el Punto de recarga Volvo de la corriente para reiniciarlo. Si después de reiniciar el aparato el error persiste, póngase en contacto con el servicio de soporte.

9.3 Adoptar medidas de emergencia

 **PELIGRO**

Peligro de muerte por descarga eléctrica

El contacto con componentes en tensión entraña peligro de muerte por electrocución.

- En caso de emergencia o si es necesario subsanar algún problema o realizar trabajos eléctricos en el Punto de recarga, siga escrupulosamente las siguientes **Normas de seguridad**:
 - Dejar sin tensión.
 - Asegurar el aparato contra reconexiones involuntarias.
 - Comprobar que, efectivamente, no hay tensión.
 - Poner a tierra y cortocircuitar.
 - Cubrir los componentes próximos que estén bajo tensión y asegurar la zona de peligro.

En caso de emergencia, por ejemplo si el Punto de recarga Volvo o alguno de sus componentes se incendia, se estropea por agua o queda destrozado por actos de vandalismo, proceda como sigue:

1. Siga las cinco normas de seguridad enumeradas en la advertencia de seguridad para garantizar la ausencia total de tensión.
2. Póngase en contacto con el servicio de soporte (véanse datos de contacto en la última página de este manual).

10 Puesta fuera de servicio y desmontaje

① Más información

Información detallada sobre la puesta fuera de servicio y el desmontaje del Punto de recarga (véase Manual de instalación y montaje).

ATENCIÓN

Datos en el Punto de recarga sujetos a protección de datos

A través de la app web puede introducir textos propios y cargar imágenes en el Punto de recarga.

- Restablezca siempre el Punto de recarga a los valores de fábrica antes de enviarlo a reparar o si lo revende a otra persona.

11 Almacenamiento

- Limpie el Punto de recarga antes de guardarlo durante un tiempo prolongado (véase [Volvo wallbox limpiar](#)).
- Guarde el Punto de recarga limpio y seco dentro de su embalaje original o de otro embalaje adecuado.
- Respete la temperatura de almacenamiento prescrita.

Para más información sobre la temperatura de almacenamiento permitida y otros requisitos ambientales véase los [Datos técnicos](#).

12 Eliminación de residuos



El Punto de recarga Volvo está sujeto a las disposiciones de la Directiva 2012/19/UE sobre residuos de aparatos eléctricos y electrónicos (RAEE).

Desechar el Punto de recarga Volvo

ⓘ Requisito previo



Para desechar el Punto de recarga Volvo es necesario primero que un técnico electricista lo desconecte de la corriente y lo ponga fuera de servicio (véase el apartado "Puesta fuera de servicio y desmontaje" del Manual de instalación y montaje).

1. Al término de su vida útil, deseche el Punto de recarga Volvo conforme a las normativas municipales previstas al efecto y a las disposiciones legales sobre residuos de aparatos eléctricos y electrónicos aplicables en su país.
2. Acuda a su distribuidor especializado o a un punto de recogida autorizado para desechar el aparato; no lo deseche junto con la basura doméstica o los trastos viejos.
3. Deseche el material de embalaje en los contenedores de reciclaje previstos para papel, cartón y plástico. Respete las normativas y regulaciones sobre eliminación de residuos aplicables en el lugar de instalación.



Points de collecte sur www.quefairede mesdechets.fr
Privilégiez la réparation ou le don de votre appareil!



PAP



PE-LD

Raccolta Carta

Verifica le disposizioni del tuo Comune

Raccolta Plastica

Verifica le disposizioni del tuo Comune

Paper Collection

Check the provisions of your municipality

13 Datos técnicos

Datos eléctricos

Modelo de Punto de recarga Volvo	Cable de carga VOL22E202	Base de enchufe VOL22E203	Base de enchufe + MID VOL22E213	Base de enchufe + Ley de Calibración alemana VOL22E223
Potencia [kW]			22	
Tensión de red [V]		220 - 240 / 380 - 415		230 / 400
Frecuencia de red [Hz]			50 / 60	
Corriente nominal [A]			3 x 32	
Potencia de carga modo 3 [kW]			22	
Corriente de carga modo 3 [A]			3 x 32	
Conexión de red			L1, L2, L3, N, PE	
Categoría de sobretensión (IEC 60664)			III	
Interruptor diferencial de corriente continua (RDC-DD) [mA DC]			IΔN 6	
Conexión con el vehículo			Tipo2	

Modelo de Punto de recarga Volvo	Cable de carga VOL22E202	Base de enchufe VOL22E203	Base de enchufe + MID VOL22E213	Base de enchufe + Ley de Calibración alemana VOL22E223
Tensión asignada soportada al impulso $U_{imp.}$ [kV]			4	
Tensión asignada de aislamiento [V]			500	
Corriente asignada de la combinación de aparataje [A]			32	
Corriente asignada de cortocircuito condicionada I_{cc} [kA]			3	
Factor asignado de carga RDF			1	
Tipo de red	TT/TN trifásica y monofásica; IT monofásica			
Clase de protección			I	
Categoría CEM			A/B	
Consumo de energía sin modo de ahorro energético [W]		< 8 (vehículo no conectado)		

Datos mecánicos

Modelo de Punto de recarga Volvo	Cable de carga VOL22E202	Base de enchufe VOL22E203	Base de enchufe + MID VOL22E213	Base de enchufe + Ley de Calibración alemana VOL22E223
Medidas (Al x An x Pr) [mm]	402,6 x 353 x 180,7			
Peso (sin cable) [kg]	4,28	4,65		4,94
Peso (cable) [kg]	3,8	-	-	-
Longitud del cable de carga [m]	7	-	-	-

Opciones de conexión

Modelo de Punto de recarga Volvo	Cable de carga VOL22E202	Base de enchufe VOL22E203	Base de enchufe + MID VOL22E213	Base de enchufe + Ley de Calibración alemana VOL22E223
Cable de alimentación, sección nominal [mm ²]	5 x 6/10		5 x 10	
Cable de alimentación, margen de apriete [mm ²]	Rígido: 0,5 - 16 Flexible 0,5 - 10			
Ethernet RJ45	Cat. 5/6/7			

Modelo de Punto de recarga Volvo	Cable de carga VOL22E202	Base de enchufe VOL22E203	Base de enchufe + MID VOL22E213	Base de enchufe + Ley de Calibración alemana VOL22E223
----------------------------------	--------------------------	---------------------------	---------------------------------	--

Cable de control externo
U [V]

24 ± 20%

Cable de control externo,
margen de apriete
[mm²]

Rígido: 0,2 - 4
Flexible 0,2 - 2,5 (con/sin virola)

Condiciones ambientales y de almacenamiento

Modelo de Punto de recarga Volvo	Cable de carga VOL22E202	Base de enchufe VOL22E203	Base de enchufe + MID VOL22E213	Base de enchufe + Ley de Calibración alemana VOL22E223
Clase de protección	IP55			
Resistencia a impactos	IK10			
Grado de contaminación	3			
Montaje	Exterior o interior			
Instalación fija/móvil	Fija			
Uso (según DIN EN 61439-7)	AEVCS			
Diseño exterior	Anclaje en la pared			
Temperatura ambiente [° C]	-30 a +40		-25 a +40	
Temperatura de almacenamiento [° C]	-30 a +80			
Humedad relativa durante el funcionamiento (sin condensación) [%]	5 a 95			
Altitud máxima de uso [m]	≤ 3.000		≤ 2.000	

Normas aplicadas

- IEC 61851-1
- IEC/TS 61439-7

- HD 60364-7-722
- IEC 62955¹

Normas adicionales aplicables únicamente a la variante conforme con la Ley de Calibración alemana

- Ley de Medición y Calibración (MessEG)
- Reglamento de Medición y Calibración (MessEV)

Declaración de conformidad EU

eSystems MTG GmbH declara por la presente que los modelos de equipos radio-eléctricos VOL22E202, VOL22E203, VOL22E213 y VOL22E223 cumplen la Directiva 2014/53/UE.



Para ver el texto completo de la Declaración de conformidad EU vaya a <https://accessories.volvocars.com/sv-se/all/Guide/CertificationSheets>.

Composición del nombre que figura en la placa de características del Punto de recarga Volvo

En el caso de modelos conformes con la Ley de Calibración alemana

El nombre que figura en la placa de características le indica si el modelo de Punto de recarga Volvo en cuestión es conforme con la Ley de Calibración alemana. Esta información figura en el 8º carácter del nombre. Si en el 8º carácter del nombre que figura en la placa de características aparece un 2, el Punto de recarga Volvo es conforme con la Ley de Calibración alemana. Le mostramos un ejemplo para mayor claridad: VOL 22 E 2 **2** 3

Conmutación monofásica/trifásica

Para saber si se puede utilizar la conmutación monofásica/trifásica con el vehículo, consulte la documentación del fabricante del vehículo o póngase en contacto con el fabricante del vehículo.

El nombre que figura en la placa de características le indica si es posible utilizar la conmutación monofásica/trifásica en este modelo de Punto de recarga Volvo. Esta información figura en el 9º carácter del nombre. Le mostramos un ejemplo para mayor claridad: VOL 22 E 2 2 **3**

¹El acoplamiento mecánico requerido en la IEC 62955 se ha realizado mediante un acoplamiento eléctrico con un nivel de seguridad equivalente.

13 Datos técnicos

9º carácter del nombre	Opción de carga	Conmutación monofásica/trifásica
2	Con cable de carga	con
3	Con base de enchufe	con

14 Terminología técnica

A

AC

Alternating Current (corriente alterna)

C

CPO

Charge Point Operator (operador de punto de carga (empresa encargada de explotar, gestionar y configurar una red de estaciones de carga))

D

DC

Direct Current (corriente continua)

E

EEBUS

Interfaz de comunicación para la gestión energética en el IoT (Internet de las cosas)

EMSP

eMobility Service Provider (proveedor de servicios de movilidad eléctrica)

F

FV

Fotovoltaica (tecnología para convertir la energía solar en energía eléctrica)

H

HEMS

Home Energy Management System (sistema de gestión de la energía en el hogar)

HLC

High Level Communication (comunicación de alto nivel)

I

ICCID

Integrated Circuit Card ID (identifica la tarjeta SIM necesaria para LTE)

IMEI

International Mobile Equipment Identity (identifica el módulo transmisor y receptor necesario para la LTE)

IMSI

International Mobile Subscriber Identity (identifica el Punto de recarga como usuario de la red LTE)

IP

Internet Protocol (protocolo de internet)

ISO15118

(carga con comunicación avanzada)

L

LTE

Long Term Evolution (estándar de telefonía móvil 4G)

M

Modbus TCP

MODBUS Transmission Control Protocol (comunicación entre los sistemas de gestión de la energía en el hogar y el Punto de recarga Volvo a través de redes IP)

MODBUS/RTU

MODBUS/Remote Terminal Unit (comunicación que se establece a través de RS485 entre el contador eléctrico y el Punto de recarga Volvo)

O

OCPP

Open Charge Point Protocol (protocolo abierto de punto de carga)

OTA

Over The Air (programación inalámbrica)

P

PUK

Personal Unblocking Key (código de desbloqueo personal)

R

RFID

Radio-Frequency Identification (identificación sin contacto de personas y objetos por ondas de radio)

S

SELV

Safety Extra Low Voltage (muy baja tensión de protección)

SoC

State of Charge (estado de carga de la batería)

T

TCP

Transmission Control Protocol (protocolo de control de transmisión)

W

WLAN

Wireless Local Area Network (red de área local inalámbrica)

15 Palabras clave

A

Actualizaciones de software
información 56

Advertencias
símbolos 10

Ajustes del sistema
mostrar 52

Almacenamiento 68

App Volvo Cars 19

App web
cerrar sesión 34
conectar 25
estructura 20
iniciar sesión 33

Autenticarse
Punto de recarga Volvo 31

Autotest 63

Aviso legal 8

B

Barra de estado de servicio 22

Base de enchufe 23

Bloqueo de la base de enchufe
configurar 53

C

Capturas de pantalla 9

Carga
configuración 40
finalizar 39
información 40
iniciar 35
pausar 38

Cargar
con chip RFID 37

Categorías de error 63

Cerrar sesión
app web 34

Chip RFID
añadir a la lista de
autorizaciones 42
cargar 37
eliminar de la lista de auto-
rizaciones 43

Cliente WiFi
conectar 29

Códigos de error 65

Componentes 13

Comprobaciones
periódicas 60

Comprobaciones periódicas 60

Condiciones ambientales 74

Condiciones de almacenamiento 74

Conectar
a través de la app web 25
a través de OCPP 44
cliente WiFi 29
LTE 30
punto de acceso WiFi 27

Conectar Punto de recarga
Ethernet 26

Conexión PLC
configurar 39

Configuración de fábrica
restablecer 55

Configurar el control de puesta a
tierra 54

Configurar el idioma 52

Configurar unidades 53

Conformidad con la Ley de Cali-
bración alemana (verificación
oficial) 8

Conmutación
monofásica/trifásica 40

Conservación
documentación 7

Consumo de energía 71

Contador eléctrico
visualizar estado 54

- Contraseña
 - cambiar 51
- Convenciones de texto 9
- Copyright 7
- Corriente máxima
 - configurar 40
- D**
- Datos chip RFID
 - editar en lista de autorizaciones 43
- Datos de acceso 18
- Datos eléctricos 70
- Datos mecánicos 72
- Datos técnicos 70
- Declaración de conformidad EU 75
- Desbloqueo de la base de enchufe
 - configurar 53
- Descripción del producto 13
- Desmontaje 67
- Dispositivo EEBUS
 - conectar 46
- Documentación 6
 - conservación 7
- E**
- Elementos de indicación 21
- Elementos de indicación y manejo 22
- Elementos de manejo 21
- Eliminación de residuos 69
- Errores
 - subsanción 64
- Estado de error 64
- Estructura
 - app web 20
- Ethernet
 - conectar Punto de recarga 26
- Etiqueta con código QR 9
- F**
- Factory-Reset
 - restablecer 55
- Finalidad de uso 6
- Finalizar
 - carga 39
- Free-Charging
 - activar 41
 - desactivar 41
- Funciones 14
- G**
- Gestión de carga
 - activar 49
 - configurar 48
- Grupo destinatario 6
- H**
- HEMS
 - conectar 46
 - configurar 46
- I**
- Indicaciones de advertencia
 - estructura 10
- Indicaciones de seguridad 11
- Iniciar
 - carga 35
- Iniciar sesión
 - app web 33
 - Punto de recarga Volvo 31
- Instalación 24
- Intensidad lumínica de los LED
 - regular 50
- L**
- LED
 - regular la intensidad lumínica 50
- Limpiar
 - punto de recarga 62

Lista de autorizaciones
 añadir chip RFID 42
 editar datos chip RFID 43
 eliminar chip RFID 43
Lista de errores 63
 borrar 65
LTE
 conectar 30

M

Manual de instrucciones 6
Material incluido 17
Medidas de emergencia 66
Modbus TCP
 configurar 47
Montaje 24

N

Normas 74

O

OCPP
 conectar Punto de recarga 44
Opciones de conexión 72

P

Panel frontal 21
 elementos de indicación y
 manejo 22
 sensor RFID 23
 vista general 21
Pausar
 carga 38
Placa de características 16
Precinto de fabricante 8
Precinto de operador 8
Puesta fuera de servicio 67
Punto de acceso WiFi
 conectar 27
Punto de recarga
 componentes 13

limpiar 62
reiniciar 55

R

Realizar comprobación
 primera puesta en servicio 61
Reinicio
 punto de recarga 55
Reset
 configuración de fábrica 55
Resolución de problemas 63
Restablecer
 configuración de fábrica 55
Roles 25
Roles de usuario 25

S

Seguridad 10
Sensor RFID 23
Símbolos de seguridad 10
Software
 actualización local 58
 actualizar automáticamente 58
 actualizar manualmente 58

U

UKCA
 marcado 8
Unidades de temperatura
 configurar 53
Uso
 debido 11
Uso de la app web 8
Uso debido 11

V

Verificación
 oficial 61
Verificación oficial
 verificación periódica 61

Vista general
información *34*

W

WiFi
desconectar *30*

Contact information

In case of need, please contact Volvo Cars Support. Contact information can be found at <https://www.volvocars.com/intl/support>.

Volvo Car Corporation
405 31 Göteborg
Sweden
Tel.: +46 31 59 00 00